



دولة الكويت

State of Kuwait

الإدارة المركزية للإحصاء

Central Statistical Bureau

الملامح الأساسية  
للعمالة الوافدة في القطاع الخاص  
وفقاً للحالة في 2014/6/30

**Main Features  
of Expatriate Labour Employment  
in the Private Sector as of 30/6/2014**

ديسمبر 2014

## Contents

## المحتويات

	الصفحة	الموضوع	
Preface	2		مقدمة
<b>Part One : “Main Demographic Characteristics”</b>		<b>“ الخصائص الديموغرافية الأساسية ”</b>	<b>القسم الأول :</b>
1-1 Workers Age & Gender Composition	3	التركيب العمري والتنوع للعاملين	1-1
1-2 Workers Educational Level	5	المستوى التعليمي للعاملين	2-1
1-3 Workers Distribution according to marital status	7	توزيع العاملين حسب الحالة الزوجية	3-1
<b>Part Two : “Main Economic Characteristics ”</b>		<b>“ الخصائص الاقتصادية الأساسية ”</b>	<b>القسم الثاني :</b>
2-1 Occupation Structure For Workers	8	التركيب المهني للعاملين	1-2
2-2 Economic Activity Structure	19	الهيكل العام للنشاط الاقتصادي	2-2
2-3 Wages Level	24	مستويات الأجور	3-2
<b>Part Three : Classification Of Workers By Nationality</b>		<b>“ تصنيف العمالة حسب الجنسيات ”</b>	<b>القسم الثالث :</b>
Expatriate Workers Structure According to 3-1 Nationality " Countries Groups "	27	هيكل العمالة الوافدة حسب الجنسيات " مجموعات الدول "	1-3
3-2 Countries " Nationality Pattern according " Groups to main Divisions of Occupation	29	نمط الجنسيات " مجموعات الدول " حسب أقسام المهنة الرئيسية	2-3
3-3 Countries " Nationality Pattern according " Groups to main Divisions of Economic Activity	31	نمط الجنسيات " مجموعات الدول " حسب المجموعات الرئيسية للنشاط الاقتصادي	3-3

## مقدمة

نظراً للدور الذي يضطلع به القطاع الخاص في الاقتصاد الوطني والجهود التي تبذلها الدولة نحو زيادة مشاركته في مختلف أوجه النشاط الاقتصادي وذلك لرفع مساهمته في تكوين الناتج المحلي الإجمالي، فقد قامت الإدارة المركزية للإحصاء بإعداد دراسة عن الملامح الأساسية للعمالة الوافدة في القطاع الخاص، حيث أنها تشكل الغالبية العظمى للقوى العاملة في هذا القطاع.

وتهدف هذه الدراسة إلى إلقاء الضوء على بعض الخصائص الأساسية للعمالة الوافدة في القطاع الخاص وبصفه أساسية إلى عرض وتحليل لأهم الخصائص الديموغرافية والاجتماعية والاقتصادية من حيث حجم العمالة وتوزيعاتها حسب النوع وفئات العمر والمستوى التعليمي والحالة الزوجية، هذا فضلاً عن دراسة التركيب المهني للعاملين والهيكل العام للنشاط الاقتصادي ومستويات الأجور، وتوزيعات العمالة حسب الجنسيات " مجموعات الدول".

وتشمل بيانات الدراسة جميع العاملين غير الكويتيين في القطاع الخاص باستثناء العاملين في القطاع العائلي (الخدم ومن في حكمهم) وذلك من واقع بطاقات وتصاريح العمل التي تصدرها وزارة الشؤون الاجتماعية والعمل للراغبين في العمل في القطاع الخاص - أي أنها تمثل أعداد المسجلين لدى الوزارة وليس العاملين الفعليين - من جهة أخرى، تتضمن بيانات الدراسة الشركات المملوكة ملكية كاملة للقطاع الخاص أو تلك التي يساهم في رأسمالها بأي نسبة.

ويسر الإدارة المركزية للإحصاء أن تقدم الدراسة السابع عشر عن " الملامح الأساسية للعمالة الوافدة بالقطاع الخاص للحالة في 2014/6/30 " هذا ويأتي إعداد هذه الدراسة متمشياً مع الإصدارات التي بدأتها الإدارة منذ عام 1995 ، والتي تعكس الملامح الأساسية للعمالة الوافدة في القطاع الخاص في آخر يونيو من كل عام، مع اضافة متغير النوع الاجتماعي (ذكور/إناث) للجداول الإحصائية التي تشتمل على البيانات الديموغرافية.

وتأمل الإدارة أن يكون بذلك قد وفقت في توفير مجموعة من البيانات والمؤشرات عن العمالة الوافدة في القطاع الخاص تغطي احتياجات كل من المخططين والباحثين والمهتمين بالشؤون الاقتصادية بالدولة.

## مدير

## الإدارة المركزية للإحصاء

## القسم الأول : الخصائص الديموغرافية الأساسية للعمالة الوافدة في القطاع الخاص

ترجع أهمية دراسة الخصائص الديموغرافية الأساسية للعمالة الوافدة في القطاع الخاص وخاصة دراسة وتحليل العمالة حسب النوع وفئات العمر، إلى أن أفراد القوى العاملة لا تختلف فقط وفقاً للمستوى التعليمي والعملية ومستوى المهارة والطاقة الإنتاجية فحسب، وإنما تختلف أيضاً وفقاً للنوع والسن ، فالأعمال التي تسند للإناث تختلف طبيعتها عن الأعمال التي يضطلع بها الذكور، كما تختلف الطاقة الإنتاجية للأفراد من النوعين في العمل الواحد باختلاف الأعمار وذلك لوجود ارتباط بين الخبرات العلمية والعملية التي تكتسب بفضل عامل السن.

ويهدف هذا القسم إلى عرض وتحليل للخصائص الديموغرافية الأساسية للعمالة الوافدة في القطاع الخاص وذلك من خلال عرض وتحليل لحجم العاملين وتوزيعاتهم حسب النوع والعمر والمستوى التعليمي والحالة الزوجية وفقاً للحالة في 2014/6/30.

### 1-1 التركيب العمري والنوعي للعاملين

بلغ حجم العمالة الوافدة في القطاع الخاص وفقاً للحالة في 2014/6/30 (1396427) منهم (1275968) من الذكور بنسبة 91.39% ، (120459) من الإناث بنسبة 8.63%. وتشير هذه البيانات إلى ضالة مساهمة الإناث غير الكويتيات في القطاع الخاص.

هذا وتجدر الإشارة إلى أن حوالي 20.54% تقل أعمارهم عن ثلاثين عاماً ، كما أن نسبة الذين تتراوح أعمارهم بين (30-49) يشكلون حوالي ما نسبته 63.44%.

من جهة أخرى ، يلاحظ أن نسبة العاملين الذين تبلغ (أعمارهم 60 سنة فأكثر) لا تتجاوز 3.87% ، كما أن نسبة العاملين الذين ينتمون لفئة العمر الدنيا (15-19) لا تتعد 0.01%.

ونستخلص مما تقدم إلى أن الغالبية العظمى من العمالة الوافدة في القطاع الخاص من العناصر الشابة حيث أن 83.98% من العاملين تقل أعمارهم عن خمسين عاماً.

وبمقارنة التركيب العمري للعمالة الوافدة في القطاع الخاص حسب النوع ، فإنه يلاحظ أن كلاً من الذكور والإناث يتبع هذا النمط مع اختلافات طفيفة للغاية في النسب لبعض الفئات العمرية.

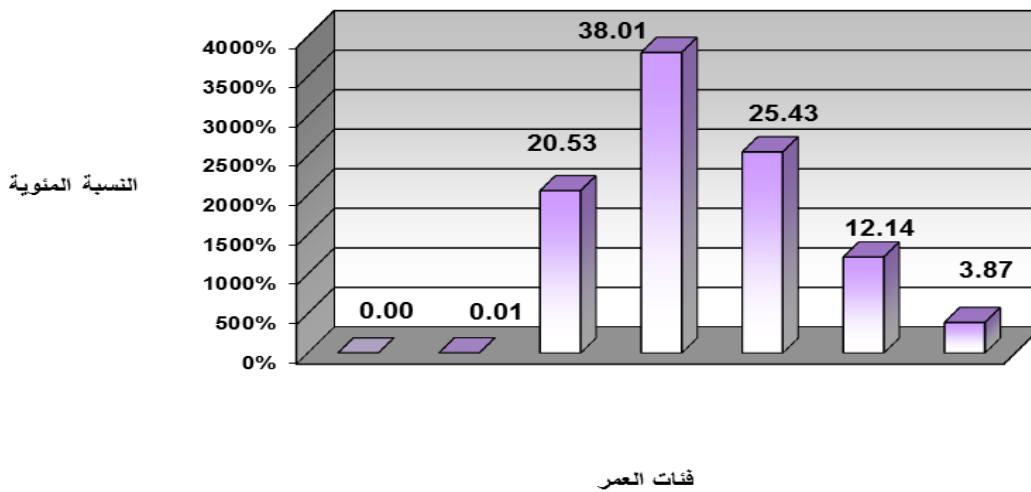
ويعرض الجدول رقم (1) والشكل رقم (1) التوزيع العددي والنسبي للعمالة الوافدة في القطاع الخاص حسب فئات العمر والنوع وذلك وفقاً للحالة في 2014/6/30 بشئ من التفصيل.

جدول رقم ( 1 ) Table No.

التوزيع العددي والنسبي للعمالة الوافدة في القطاع الخاص حسب فئات العمر والنوع وفقاً للحالة في 30/6/2014  
Numerical and Percentage Distribution of Expatriate Labour Employment in the Private Sector by Age Groups and Sex as of 30/6/2014

Total جملة		Females إناث		Males ذكور		فئات العمر Age groups
النسبة (%) Percentage	العدد Number	النسبة (%) Percentage	العدد Number	النسبة (%) Percentage	العدد Number	
0.00	0	0.00	0	0.00	0	أقل من 15
0.01	177	0.01	8	0.01	169	19-15
20.53	286708	19.97	24053	20.59	262655	29-20
38.01	530821	40.38	48637	37.79	482184	39-30
25.43	355103	24.87	29964	25.48	325139	49-40
12.14	169539	11.60	13974	12.19	155565	59-50
3.87	53995	3.17	3818	3.93	50177	+ 60
0.01	84	0.00	5	0.01	79	غير مبين
100	1396427	100	120459	100	1275968	الجملة Total

شكل رقم ( 1 ) Figure No.  
التوزيع النسبي للعمالة الوافدة في القطاع الخاص حسب فئات العمر وفقاً للحالة في 30/6/2014  
Percentage Distribution of Expatriate Labour Employment in the Private Sector by Age Groups and Sex as of 30/6/2014



## 1 - 2 المستوى التعليمي للعاملين

يعتبر المستوى التعليمي مكماً للمستوى العملي الذي يتمثل في الخبرة السابقة للمهنة الحالية للعاملين ، كما أن دراسة العاملين حسب المستوى التعليمي تعتبر من وسائل قياس كفاءتهم والتعرف على مدى قدرتهم على مزاولة العمل.

ويبين الجدول رقم (2) وشكل رقم (2) التوزيع النسبي للعمالة الوافدة في القطاع الخاص حسب المستوى التعليمي والنوع وذلك وفقاً للحالة في 2014/6/30.

وقبل عرض تحليل بيانات هذا الجدول يجب التأكيد على أن نسبة غير مبين عالية حيث تبلغ (34.69% ) ، ويرجع ذلك إلى نظام الميكنة التي تتبعه وزارة الشؤون الاجتماعية والعمل ، حيث أن بيانات الحالة التعليمية غير موضحة بيانات بعض العاملين .

وتشير بيانات هذا الجدول إلى أن (نسبة الأمية) بين العمالة الوافدة في القطاع الخاص بصفة عامة ضئيلة حيث يلاحظ أنها لا تتجاوز 0.15%.

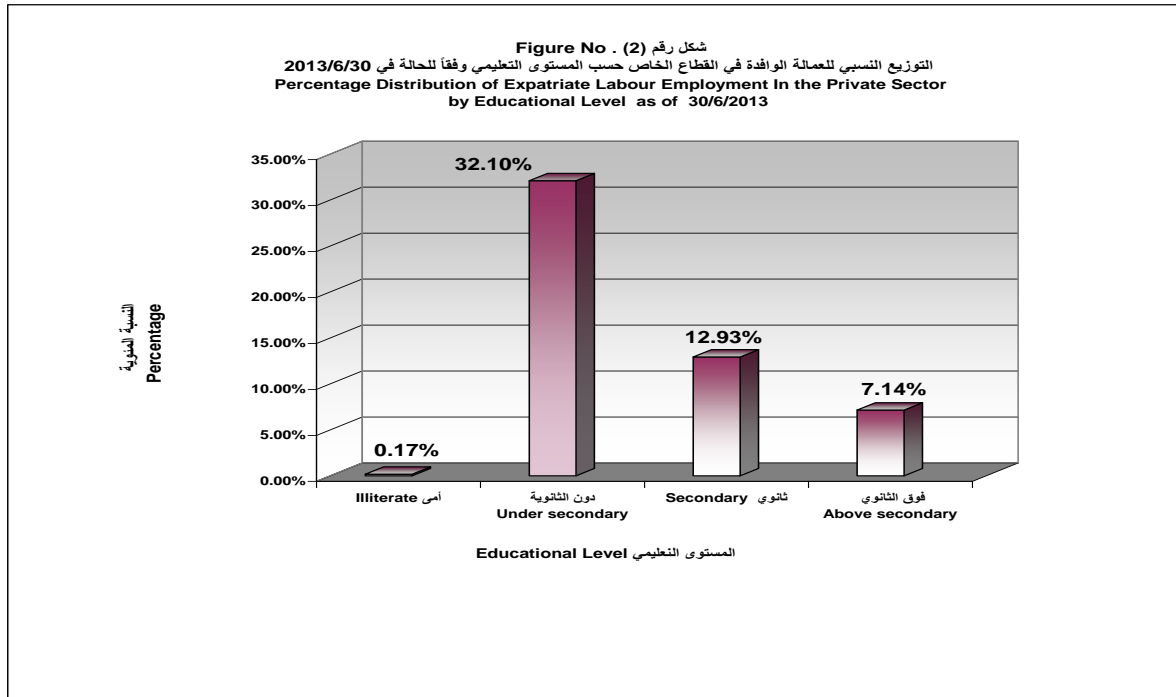
هذا وتجدر الإشارة إلى أن حوالي 40.69% من العمالة الوافدة من ذوي مستوى تعليمي (دون الثانوي) ، كما أن نسبة الحاصلين على (الشهادة الثانوية أو ما في مستواها) تصل إلى حوالي 16.19% ، بينما تبلغ نسبة الحاصلين على شهادة (فوق الثانوية أو الجامعية وما يعلوها) حوالي 8.28%.

وبمقارنة التوزيع النسبي للعمالة الوافدة في القطاع الخاص حسب النوع (ذكور/إناث) وفقاً للحالة في 2014/6/30 ، فإنه يلاحظ ما يلي:

1. انخفاض نسبة (الأمية) بين الإناث قليلاً عن مثيلتها بين الذكور، حيث بلغت هذه النسبة حوالي 0.06% بين الإناث مقابل 0.16% بين الذكور.
2. ارتفاع نسبة الحاصلين على مؤهلات دون الثانوية ( الابتدائية أو المتوسطة ) بين الذكور عنها بين الإناث ، حيث بلغت هذه النسبة حوالي 41.74% ، 29.62% لكل منهما على التوالي.
3. انخفاض نسبة الحاصلين على الشهادة (الثانوية) بين الذكور عنها بين الإناث ، حيث لم تتعدى هذه النسبة 15.62% بين الذكور مقابل 22.11% بين الإناث.
4. ارتفاع نسبة الإناث الحاصلات على مؤهلات (فوق الثانوية أو الجامعية وما يعلوها) ، حيث بلغت هذه النسبة 17.27% بين الإناث ، بينما لم تتجاوز هذه النسبة 7.43% بين الذكور.
5. وعلى ضوء ما تقدم ، فإنه يمكن القول بأن المستوى التعليمي للإناث العاملات في القطاع الخاص أفضل كثيراً مقارنة بمثيله بين الذكور.

جدول رقم ( 2 )  
التوزيع النسبي للعمالة الوافدة في القطاع الخاص حسب المستوى التعليمي والنوع وفقاً للحالة في 2014/6/30  
Percentage Distribution of Expatriate Labour Employment in the Private Sector by Educational Level and Sex as of 30/6/2013

جملة Total	إناث Females	ذكور Males	المستوى التعليمي Educational Level
%0.15	%0.06	%0.16	امى Illiterate
%40.69	%29.62	%41.74	دون الثانوية Under secondary
%16.19	%22.11	%15.62	ثانوي Secondary
%8.28	%17.27	%7.43	فوق الثانوي Above secondary
%34.69	%30.94	%35.05	غير مبين Not stated
%100.00	%100.00	%100.00	الجملة Total



## 3-1 توزيع العاملين حسب الحالة الزوجية

دراسة وتحليل توزيع العاملين حسب الحالة الزوجية ذات أهمية، وذلك لوجود ارتباط بين الحالة الاجتماعية و شعور العامل باستقراره العائلي وانعكاس ذلك على الأمن الاجتماعي في المجتمع.

وتشير بيانات توزيع العمالة الوافدة في القطاع الخاص حسب الحالة الزوجية والنوع وفقاً للحالة في 2014/6/30 إلى ارتفاع نسبة العاملين المتزوجين حيث تبلغ نسبتهم 81.60% ، كما أن نسبة المطلقين و الأراامل لا تتجاوز 0.13%.

وبمقارنة التوزيع النسبي للعمالة الوافدة في القطاع الخاص حسب الحالة الزوجية والنوع (ذكور/إناث)، يلاحظ ارتفاع نسبة العاملين المتزوجين من الذكور عنها بين الإناث، حيث بلغت هذه النسبة 82.16% ، 75.66% لكل منهما على التوالي، وعلى العكس من ذلك، تنخفض نسبة العاملين غير المتزوجين من الذكور مقارنة بمثيلتها بين الإناث، حيث بلغت حوالي 17.75% بين الذكور مقابل 23.73% بين الإناث.

من جهة أخرى ، يلاحظ ارتفاع نسبة العاملات المطلقات و الأراامل مقارنة بمثيلتها بين العاملين من الذكور حيث بلغت النسبة 0.61% بين العاملات ، بينما لم تتجاوز هذه النسبة 0.08% بين العاملين من الذكور.

ويعرض الجدول رقم (3) التوزيع النسبي للعمالة الوافدة في القطاع الخاص حسب الحالة الزوجية والنوع وفقاً للحالة في 2014/6/30.

جدول رقم ( 3 ) Table No.

التوزيع النسبي للعمالة الوافدة في القطاع الخاص حسب الحالة الزوجية والنوع وفقاً للحالة في 2014/6/30  
Percentage Distribution of Expatriate Labour Employment in the Private Sector by Marital Status and Sex as of 30/6/2014

جملة (%)	إناث (%)	ذكور (%)	الحالة الزوجية	Marital Status
18.27	23.73	17.75	لم يتزوج	Single
81.60	75.66	82.16	متزوج	Married
0.09	0.27	0.07	مطلق	Divorced
0.04	0.34	0.01	أرمل	Widowed
0.01	0.00	0.01	غير مبين	No state
100.00	100.00	100.00	الجملة	Total



## القسم الثاني : الخصائص الاقتصادية الأساسية للعمالة الوافدة في القطاع الخاص

تتطلب دراسة الخصائص الاقتصادية الأساسية للعمالة الوافدة في القطاع الخاص، التعرف على توزيعات العاملين حسب أقسام المهنة الرئيسية والتعرف على الأهمية النسبية للمهن التي يزاولونها، كذلك الأنشطة الاقتصادية التي يعملون فيها، هذا بالإضافة إلى دراسة مستويات الأجور في مختلف الأنشطة الاقتصادية.

ويهدف هذا القسم إلى إلقاء الضوء على التركيب المهني للعمالة الوافدة ، ودراسة الهيكل العام للنشاط الاقتصادي ، فضلاً عن دراسة مستويات الأجور التي تتقاضاها العمالة الوافدة في القطاع الخاص في مختلف الأنشطة الاقتصادية وذلك وفقاً للحالة في 2014/6/30.

### 1-2 التركيب المهني للعاملين

يلاحظ من التوزيع المهني للعمالة الوافدة في القطاع الخاص حسب أقسام المهنة الرئيسية إلى أن فئة عمال الإنتاج والعاملون بالمهن المرتبطة بهم وعمال تشغيل وسائل النقل والعمال العاديون تمثل أعلى نسبة حيث تبلغ حوالي 52.14%، يلي ذلك فئة المشتغلين بمهن الخدمات الذين تبلغ نسبتهم حوالي 11.98% من إجمالي العاملين.

هذا وتبلغ نسبة المشتغلين بالمهن العلمية والفنية حوالي 11.03% ، يليهم فئة المشتغلين بمهن البيع بنسبة 10.86% ، ثم المشتغلين بالأعمال الكتابية بنسبة 6.60%. من جهة أخرى، لم تتجاوز نسبة المشتغلين بالمهن الزراعية والصيد 4.42% ، وقد يرجع ذلك لضعف مساهمة القطاع الخاص في المجال الزراعي لعدم وجود الموارد الطبيعية الملائمة في دولة الكويت.

وتشير البيانات إلى أن التركيب المهني للعمالة الوافدة في القطاع الخاص يختلف حسب النوع ، فبينما نجد أن حوالي ما نسبته 55.71% العمالة الوافدة من الذكور ينتمون لفئة عمال الإنتاج والعاملون بالمهن المرتبطة بهم وعمال تشغيل وسائل النقل والعمال العاديون ، فإن هذه النسبة لا تتعدى 14.32% بين الإناث.

هذا وتجدر الإشارة إلى أن 5.77% من الذكور يعملون بالأعمال الكتابية كما أن حوالي 9.68% يعملون في المهن العلمية والفنية ، بينما نجد ارتفاع هاتين النسبتين بين الإناث ، فنجد أن حوالي 15.49% يشتغلن بالأعمال الكتابية، 25.28% يعملن بالمهن العلمية والفنية.

وقد يرجع اختلاف تركيز كل من الذكور والإناث في المهن إلى طبيعة الأعمال التي تتطلبها كل مهنة ودرجة ملاءمتها لكل من الذكور والإناث ، فيلاحظ أن المهن العلمية والفنية والأعمال الكتابية هي المهن الأكثر ملاءمة لطبيعة الإناث مقارنة بالأعمال المتعلقة بالإنتاج ، وتشغيل وسائل النقل والمهن المرتبطة بهما والتي تتطلب بذل مزيد من الجهد والتي يضطلع بها الذكور.

ويعرض الجدول رقم (4) والشكل رقم (3) التوزيع العددي والنسبي للعمالة الوافدة في القطاع الخاص لكل من الذكور والإناث على حدة حسب أقسام المهنة الرئيسية وذلك وفقاً للحالة في 2014/6/30.

جدول رقم ( 4 ) Table No.

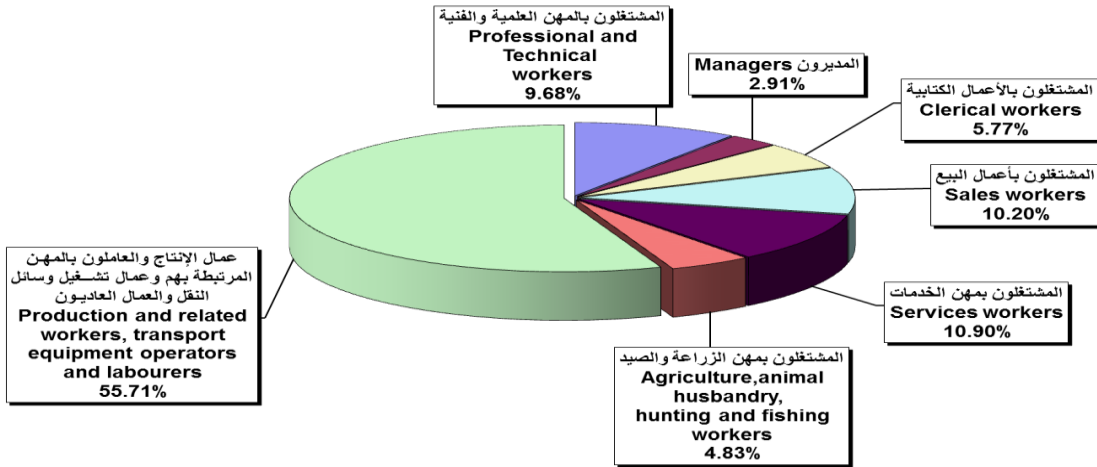
التوزيع العددي والنسبي للعمال الوافدة في القطاع الخاص لكل من الذكور والإناث كل على حده حسب أقسام المهنة الرئيسية وفقاً للحالة في 2014/6/30

**Numerical and Percentage Distribution of Expatriate Labour Employment  
in the Private Sector for Males and Females by the Main Divisions of Occupation  
as of 30/6/2014**

جملة Total		إناث Females		ذكور Males		أقسام المهنة الرئيسية The main divisions of occupation
النسبة Percentage	العدد Number	النسبة Percentage	العدد Number	النسبة Percentage	العدد Number	
%11.03	154006	%25.28	30450	%9.68	123556	المشتغلون بالمهن العلمية والفنية Professional and Technical workers
%2.97	41414	%3.55	4283	%2.91	37131	المديرون Managers
%6.60	92236	%15.49	18657	%5.77	73579	المشتغلون بالأعمال الكتابية Clerical workers
%10.86	151682	%17.92	21583	%10.20	130099	المشتغلون بأعمال البيع Sales workers
%11.98	167248	%23.42	28210	%10.90	139038	المشتغلون بمهن الخدمات Services workers
%4.42	61671	%0.02	20	%4.83	61651	المشتغلون بمهن الزراعة والصيد Agriculture, animal husbandry, hunting and fishing workers
%52.14	728170	%14.32	17256	%55.71	710914	عمال الإنتاج والعاملون بالمهن المرتبطة بهم وعمال تشغيل وسائل النقل والعمال العاديون Production and related workers, transport equipment operators and labourers
%0.00	0	%0.00	0	%0.00	0	غير مبين Not stated
%100.00	1396427	%100.00	120459	%100.00	1275968	الجملة Total

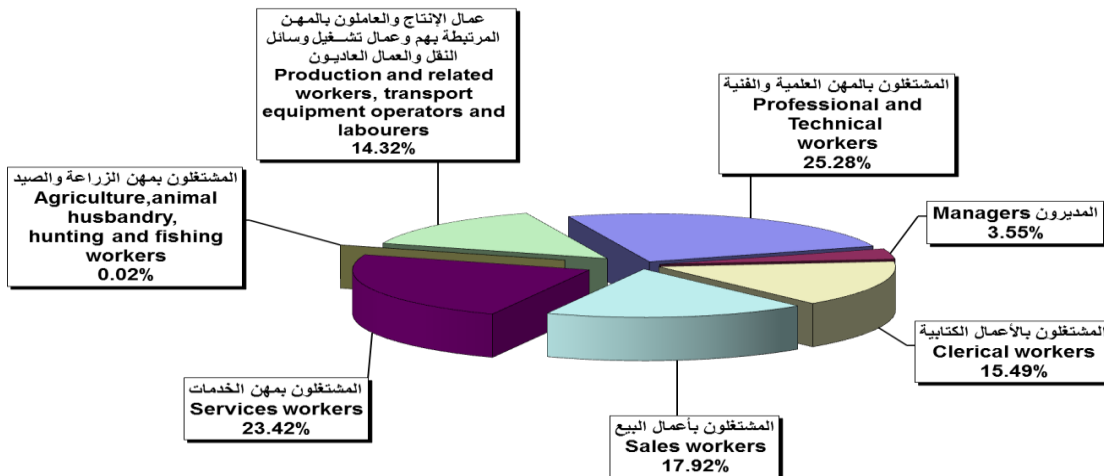
الشكل رقم ( 3 ) - Figure No .  
التوزيع النسبي للعمالة الوافدة في القطاع الخاص حسب أقسام المهنة الرئيسية والنوع وفقاً للحالة في 2014/6/30  
Percentage Distribution of Expatriate Labour Employment in the Private Sector by Sex and Divisions of Occupation as of 30/6/2014

A - ذكور - Males



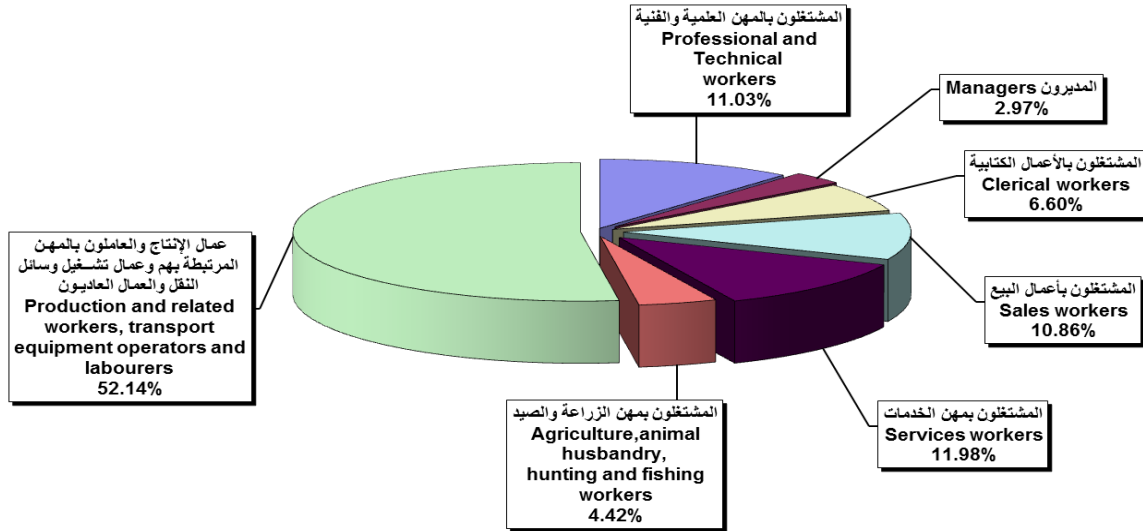
تابع / شكل رقم ( 3 ) - Figure NO .  
التوزيع النسبي للعمالة الوافدة في القطاع الخاص حسب أقسام المهنة الرئيسية والنوع وفقاً للحالة في 2014/6/30  
Percentage Distribution of Expatriate Labour Employment in the Private Sector by Sex and Divisions of Occupation as of 30/6/2014

B- إناث - Females



تابع/ شكل رقم ( 3 ) . Figure NO .  
التوزيع النسبي للعمالة الوافدة في القطاع الخاص حسب أقسام المهنة الرئيسية والنوع وفقاً للحالة في 2014/6/30  
Percentage Distribution of Expatriate Labour Employment in the Private Sector by Sex and Divisions of Occupation as of 30/6/2014

ج - الجملة C- Total



وبمقارنة النمط المهني للعمالة الوافدة في القطاع الخاص حسب النوع يلاحظ - بصفة عامة - ضآلة مساهمة الإناث حيث لم تتجاوز نسبتهم 8.63% من إجمالي العمالة الوافدة في هذا القطاع.

وتشير بيانات جدول رقم (5) إلى ارتفاع نسبة الذكور عن الإناث في كل أقسام المهنة الرئيسية ، فقد بلغت نسبة الذكور المشتغلين بمهن الزراعة والصيد 99.97% مقابل 0.03% للإناث ، كما بلغت نسبة الذكور في فئة عمال الإنتاج والعمالون بالمهنة المرتبطة بهم وعمال تشغيل وسائل النقل والعمال العاديون 97.63% مقابل 2.37% للإناث ، وتأتي في المرتبة التالية فئة المديرون فتبلغ نسبة الذكور منهم 89.66% ، بينما لا تتجاوز نسبة الإناث 10.34%.

من جهة أخرى ، يلاحظ أن أعلى نسبة مساهمة للإناث تتمثل في فئة المشتغلات بالأعمال الكتابية حيث تبلغ نسبة الإناث في هذه الفئة 20.23% يلي ذلك المشتغلات بالمهن العلمية والفنية حيث تبلغ نسبتهم 19.77% ، ثم يلي ذلك مهن الخدمات بنسبة 16.87%.

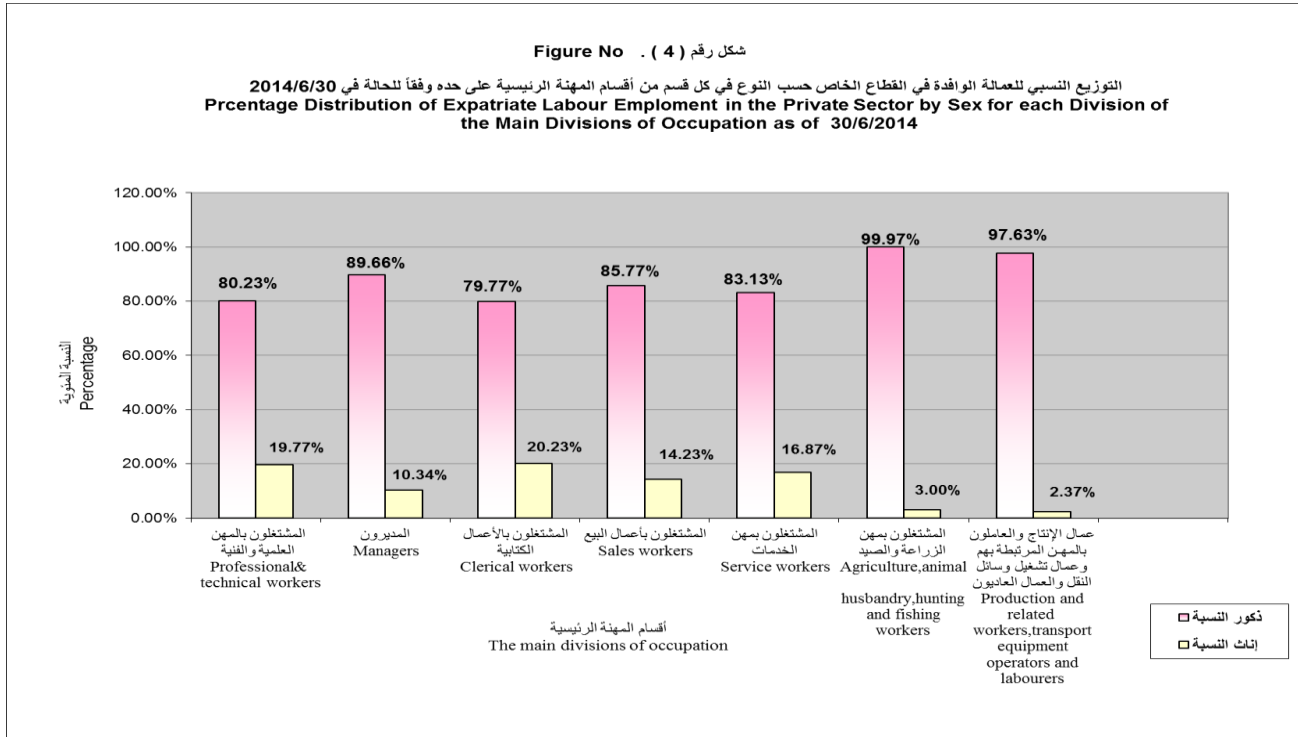
ويوضح الجدول رقم (5) والشكل رقم (4) التوزيع النسبي للعمالة الوافدة في القطاع الخاص حسب النوع في كل قسم من أقسام المهنة الرئيسية على حده.

جدول رقم ( 5 ) Table No.

التوزيع العددي والنسبي للعمالة الوافدة في القطاع الخاص حسب النوع في كل قسم من أقسام المهنة الرئيسية على حدة وفقاً للحالة في 2014/6/30

Numerical and Percentage Distribution of Expatriate Labour Employment in the Private Sector by Sex for each Division of the Main Divisions of Occupation as of 30/6/2014

جملة Total		إناث Females		ذكور Males		اقسام المهنة الرئيسية The main divisions of occupation
النسبة Percentage	العدد Number	النسبة Percentage	العدد Number	النسبة Percentage	العدد Number	
%100.00	154006	%19.77	30450	%80.23	123556	المشتغلون بالمهن العلمية والفنية Professional and Technical workers
%100.00	41414	%10.34	4283	%89.66	37131	المديرون Managers
%100.00	92236	%20.23	18657	%79.77	73579	المشتغلون بالأعمال الكتابية Clerical workers
%100.00	151682	%14.23	21583	%85.77	130099	المشتغلون بأعمال البيع Sales workers
%100.00	167248	%16.87	28210	%83.13	139038	المشتغلون بمهن الخدمات Service workers
%100.00	61671	%0.03	20	%99.97	61651	المشتغلون بمهن الزراعة والصيد Agriculture, animal husbandry, hunting and fishing workers
%100.00	728170	%2.37	17256	%97.63	710914	عمال الإنتاج والعاملون بالمهن المرتبطة بهم وعمال تشغيل وسائل النقل والعمال العاديون Production and related workers, transport equipment operators and labourers
%0.00	0	%0.00	0	%0.00	0	غير مبين Not stated
%100.00	1396427	%8.63	120459	%91.37	1275968	الجملة Total



هذا ويستخلص من بيانات جدول رقم (6) توزيع العمالة الوافدة في القطاع الخاص حسب أبواب المهنة المؤشرات الرئيسية التالية :

- يمثل المهندسون، المساحون والرسامون، المحاسبون، هيئات التدريس على اختلافها حوالي 70.96% من إجمالي المشتغلون بالمهن العلمية والفنية حيث تبلغ نسبة كل منهم 20.86% ، 27.65% ، 12.59% ، 9.86% ، على التوالي.
- يشكل (البائعون في المحلات التجارية والباعة الفنيون) حوالي 82.61% من إجمالي المشتغلون بأعمال البيع حيث تبلغ نسبة كل منهما 56.73% ، 25.88% على التوالي.
- يمثل (الطهاة والجرسونات) أعلى نسبة من بين العاملين بالخدمات حيث تبلغ نسبتهم حوالي 35.45% من جملة العاملين بالخدمات ، يلي ذلك (العاملون في رعاية ونظافة المباني) بنسبة 33.15% ثم العاملون في (خدمات الأمن والوقاية) بنسبة 17.58%.
- يشكل العاملون في الزراعة وتربية الحيوانات بالمزارع حوالي 92.99% من جملة قسم العاملون في الزراعة وتربية الحيوانات وصيد البحر.
- يساهم عمال الشحن والتفريغ ومشغلو وسائقو معدات النقل بحوالي 62.33% من جملة قسم عمال الإنتاج والعاملون بالمهن المرتبطة بهم وعمال تشغيل وسائل النقل والعمال العاديون ، وقد بلغت نسبتها 41.88% ، 20.45% لكل منهما على التوالي.

ويعرض الجدول رقم (6) التوزيع العددي والنسبي للعمالة الوافدة في القطاع الخاص حسب أقسام وأبواب المهنة وفقاً للحالة في 2014/6/30.

جدول رقم ( 6 ) . Table No .

التوزيع العددي والنسبي للعمالة الوافدة في القطاع الخاص حسب أقسام وأبواب المهنة وفقاً للحالة في 2014/6/30  
Numerical and Percentage Distribution of Expatriate Labour Employment in the  
Private Sector by Occupation Divisions and Groups as of 30/6/2014

النسبة ( % )	العدد Number	أقسام وأبواب المهنة Groups & Occupation Divisions
%0.48	740	المشتغلون بالعلوم الطبيعية Physical scientists
%20.86	32126	المهندسون Engineers
%27.65	42584	المساحون والرسامون Architects and surveyors
%0.24	376	ضباط ومهندسو وملاحو السفن Aircraft and ships officers
%1.49	2296	المتخصصون في علوم الحياة Life scientists
%2.18	3357	الأطباء Medical doctors
%6.58	10127	المشتغلون بالمهن الطبية الأخرى ( الممرضات ) Other medical related workers ( nurses )
%2.43	3743	الصيدالة Pharmacists
%3.22	4956	الأخصائيون المتخصصون في الرياضيات Mathematicians
%12.59	19387	المحاسبون Accountants
%1.89	2912	رجال القانون Jurists
%9.86	15183	هيئات التدريس على اختلافها Teachers
%0.13	196	رجال الدين Workers in religion
%1.57	2418	المؤلفون والصحفيون journalists & Authors
%2.13	3277	المثالون والرسامون والمصورون Sculptors, painters, photographers and related creative artists
%0.22	332	الموسيقيون والمطربون والممثلون Composers and performing artists
%1.95	2998	الرياضيون Sportsmen
%4.34	6688	المشتغلون بالمهن العلمية والفنية الأخرى Professional, technical and other related workers
%0.20	310	غير مبين Not stated
100.00%	154006	جملة قسم (0/1) "المهن العلمية والفنية" Total occupation division Technical workers & Professional "

تابع / جدول رقم ( 6 ) . Table No .

التوزيع العددي والنسبي للعمالة الوافدة في القطاع الخاص حسب أقسام وأبواب المهنة وفقاً للحالة في 2014/6/30

Numerical and Percentage Distribution of Expatriate Labour Employment in the Private Sector by Occupation Divisions and Groups as of 30/6/2014

النسبة ( % )	العدد Number	أقسام وأبواب المهنة Groups & Occupation Division
%95.48	39541	مديرو الأعمال Managers
%4.52	1873	المديرون الإداريون الآخرون Other Administrative managers
%100.00	41414	جملة قسم ( 2 ) " المديرون " Total Division "managers "
%0.59	548	المشرفون بالأعمال الكتابية Clerical supervisors
%19.01	17531	المختزلون والطابعون ومسجلو البيانات آلياً Stenographers, typists, card and tape punching machine operators
%14.33	13219	الصرافون Cashiers
%6.70	6182	مشغلو الآلات الحاسوبية Computing machine operators
%0.51	470	المشرفون على النقل والمواصلات Transport and communications supervisors
%0.53	487	المحصلون في وسائل النقل Transport conductors
%25.97	23957	كتبه وموزعو البريد Mail distribution clerks
%1.44	1331	مشغلو الهاتف والبرق Telephone and Telegraph operators
%30.91	28510	المشتغلون بالأعمال الكتابية الآخرون Other clerical workers
%0.00	1	الموظفون التنفيذيون بالحكومة
%100.00	92236	جملة قسم ( 3 ) " القائمون بالأعمال الكتابية ومن إليهم " Total division ( 3 ) " Clerical and related workers "
%0.00	3	أصحاب الأعمال وبيرونها other sales managers
%7.73	11730	المشرفون على البيع Sales Supervisors
%25.88	39257	الباعة الفنيون Technical salesmen
%9.65	14637	المالية المشتغلون بالتأمين والعقارات والأوراق Insurance, Real estate, Securities and business services salesmen
%56.73	86055	البائعون في المحلات التجارية Salesmen
%100.00	151682	جملة قسم ( 4 ) " القائمون بأعمال البيع " Total division ( 4 ) " Salesmen and related workers "



تابع / جدول رقم ( 6 ) . Table No .

التوزيع العددي والنسبي للعمالة الوافدة في القطاع الخاص حسب أقسام وأبواب المهنة وفقاً للحالة في 2014/6/30

## Numerical and Percentage Distribution of Expatriate Labour Employment in the Private Sector by Occupation Divisions and Groups as of 30/6/2014

النسبة (%)	العدد Number	أقسام وأبواب المهنة Groups & Occupation Divisions
%0.44	728	المديرون بأعمال الخدمات Managers ( catering and lodging service )
%0.00	5	أصحاب الأعمال في أعمال الخدمات Working proprietors ( catering and lodging services )
%0.17	278	المشرفون على رعاية ونظافة المساكن related service supervisor&House keeping
%35.45	59286	الطهاة والجرسونات Cooks, waiters
%0.36	600	الخدم والوصفاء Maids and housekeeping service workers
%33.15	55439	العاملون في رعاية ونظافة المباني cleaners&Building caretakers
%1.31	2183	العاملون في غسيل الملابس والتنظيف الجاف Launderers, dry cleaners and pressers
%10.24	17123	الحلاقون ومصففو الشعر beauticians&Hairdressers
%17.58	29405	العاملون في خدمات الأمن والوقاية Protective service workers
%1.32	2201	المشغولون بأعمال الخدمات الأخرين Other service workers
%100.00	167248	جملة قسم ( 5 ) " العاملون بالخدمات " Total division ( 5 ) " service workers "
%0.37	228	مديرو ومشرفو المزارع Farm managers and supervisors
%0.53	329	المزارعون أصحاب المزارع farmers
%92.99	57346	عمال الزراعة وتربية الحيوانات بالمزارع animal husbandry workers&Agricultural
%6.11	3768	صيادو السمك والحيوانات البرية Fishermen, hunters
%100.00	61671	جملة قسم ( 6 ) " العاملون في الزراعة وتربية الحيوانات وصيد البحر " Total division ( 6 ) Agriculture, animal " husbandry, hunting and fishing workers "

تابع / جدول رقم ( 6 ) . Table No .  
التوزيع العددي والنسبي للعمالة الوافدة في القطاع الخاص حسب أقسام وأبواب المهنة وفقاً للحالة في 2014/6/30  
Numerical and Percentage Distribution of Expatriate Labour Employment in the  
Private Sector by Occupation Divisions and Groups as of 30/6/2014

النسبة ( % )	العدد Number	أقسام وأبواب المهنة Groups & Occupation Division
%0.14	1017	مشرفو الإنتاج ورؤساء العمال Production supervisors and general foremen
%0.09	685	عمال المناجم والمحاجر وحفر الآبار well drillers&Miners, quarrymen
%0.19	1379	عمال تجهيز المعادن Metal processors
%0.00	30	عمال تجهيز الأخشاب وعمال صنع الورق paper makers&Wood preparation workers
%0.37	2660	عمال العمليات الكيماوية Chemical processors
%0.00	0	عمال الغزل والنسيج Spinners and weavers
%1.10	8044	عمال تجهيز الأغذية والمشروبات beverage processors & Food
%2.92	21239	الترزيه والخياطون والمنجدون sewers upholsters&Tailors, dressmakers
%0.02	138	صانعو الأحذية ومنتجات الجلود Shoemakers and leather good makers
%0.04	307	نجارو الإثاث Furniture makers
%0.04	268	عمال قطع ونشر وصقل الأحجار Stone cutters and carvers
%2.06	14993	الحدادون وصانعو العدد tools makers & Blacks miths
%2.49	18147	برادو التجميع ومركبو الآلات Machinery fitters and machine Assemblers
%2.97	21634	كهربانيو تركيب وإصلاح المعدات related workers&Electrical fitters
%0.01	46	مشغلو معدات الصوت Sound equipment operators&Broadcasting
%8.74	63650	سمكريو الأدوات الصحية والمواسير Plumbers,welders,sheet metal workers
%1.18	8606	عمال تشغيل المجوهرات والمعادن الثمينة Precious metal workers&Jewellery
%0.14	989	عمال تشغيل الزجاج وصنع الطابوق Glass-formers, potters workers
%0.06	428	عمال صناعة المطاط والبلاستيك plastic production makers&Rubber
%0.01	42	عمال صناعة منتجات الورق والكرتون Paper production workers & Cartoon

تابع / جدول رقم ( 6 ) . Table No .

التوزيع العددي والنسبي للعمال الوافدة في القطاع الخاص حسب أقسام وأبواب المهنة وفقاً للحالة في 2014/6/30

Numerical and Percentage Distribution of Expatriate Labour Employment in the Private Sector by Occupation Divisions and Groups as of 30/6/2014

النسبة ( % )	العدد Number	أقسام وأبواب المهنة Groups & Occupation Divisions
%0.11	823	الطباعون Printers
%1.47	10701	الإنتاج الذين لم يصنفوا في مكان آخر عمال Other production & related workers
%1.16	8421	الصباعون Painters
%6.27	45634	البناعون والتجارون Bricklayers and carpenters
%4.77	34740	الماكينات الثابتة مشغلو Stationery engine operators
%1.33	9669	معدات رفع أو نقل المواد مشغلو Material handing operators & freight handlers
%20.45	148908	وسائقو معدات النقل مشغلو Transport equipment operators
%41.88	304972	الشحن والتفريغ عمال Loading and unloading workers
%100.00	728170	( 9/8/7 جملة الأقسام ) عمال الإنتاج والعمالون بالمهن المرتبطة بهم وعمال تشغيل وسائل النقل " والعمال العاديون " Total divisions ( 7,8,9 ) " Production and related workers, Transport equipment operators. and laborers

## 2-2 الهيكل العام للنشاط الاقتصادي

تشير بيانات توزيع العمالة الوافدة في القطاع الخاص حسب المجموعات الرئيسية للنشاط الاقتصادي والنوع وفقاً للحالة في 2014/6/30 إلى أن حوالي 81.57% من العمالة تتركز في الأنشطة الأربعة التالية:

- تجارة الجملة والتجزئة والمطاعم والفنادق بنسبة 43.69%.
- الخدمات الاجتماعية بنسبة 15.75%.
- التشييد والبناء بنسبة 12.24%.
- الصناعات التحويلية بنسبة 9.89%.

ومن جهة أخرى ، يلاحظ أن نشاط الكهرباء والغاز والمياه من أقل الأنشطة الاقتصادية استحواداً للعمالة ، حيث لم يتعد عدد العاملين فيه (5848) عاملاً من إجمالي العمالة الوافدة في القطاع الخاص والذي يبلغ (1396427) أي بنسبة لا تتجاوز 0.42% ، وقد يرجع ذلك إلى طبيعة النشاط باعتباره نشاط حكومي بدرجة كبيرة تندر مساهمة القطاع الخاص فيه.

هذا ويختلف كل من الذكور والإناث من حيث تركز كل منهما في نشاطات اقتصادية معينة، فيلاحظ أن حوالي 70.35% من الذكور يتركزون في الأنشطة الثلاثة التالية :

- تجارة الجملة والتجزئة والمطاعم والفنادق بنسبة 43.63%.
- الخدمات الاجتماعية بنسبة 13.55%.
- التشييد والبناء بنسبة 13.17%.

أما فيما يتعلق بالإناث، فتشير البيانات إلى أن حوالي 88.74% منهن يتركزن في الأنشطة الثلاثة التالية:

- تجارة الجملة والتجزئة والمطاعم والفنادق بنسبة 44.32%.
- الخدمات الاجتماعية بنسبة 39.10%.
- التمويل والتأمين وخدمات الأعمال بنسبة 5.32%.

ويعرض الجدول رقم (7) والشكل رقم (5) التوزيع العددي والنسبي للعمالة الوافدة في القطاع الخاص حسب المجموعات الرئيسية للنشاط الاقتصادي لكل من الذكور والإناث كل على حده وفقاً للحالة في 2014/6/30.

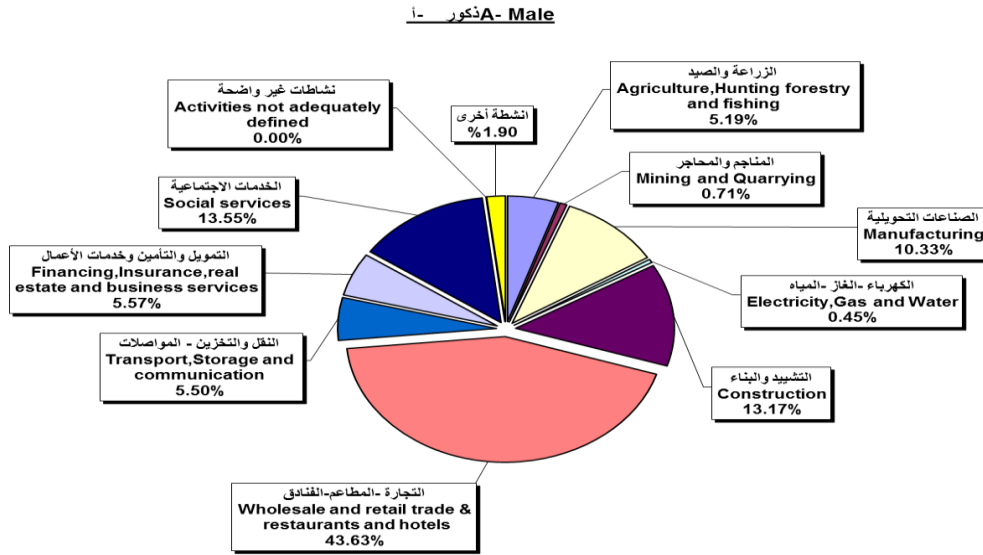
جدول رقم ( 7 ) Table No.

التوزيع العددي والنسبي للعمالة الوافدة في القطاع الخاص حسب المجموعات الرئيسية للنشاط الاقتصادي لكل من الذكور والإناث كل على حده وفقاً للحالة في 2014/6/30

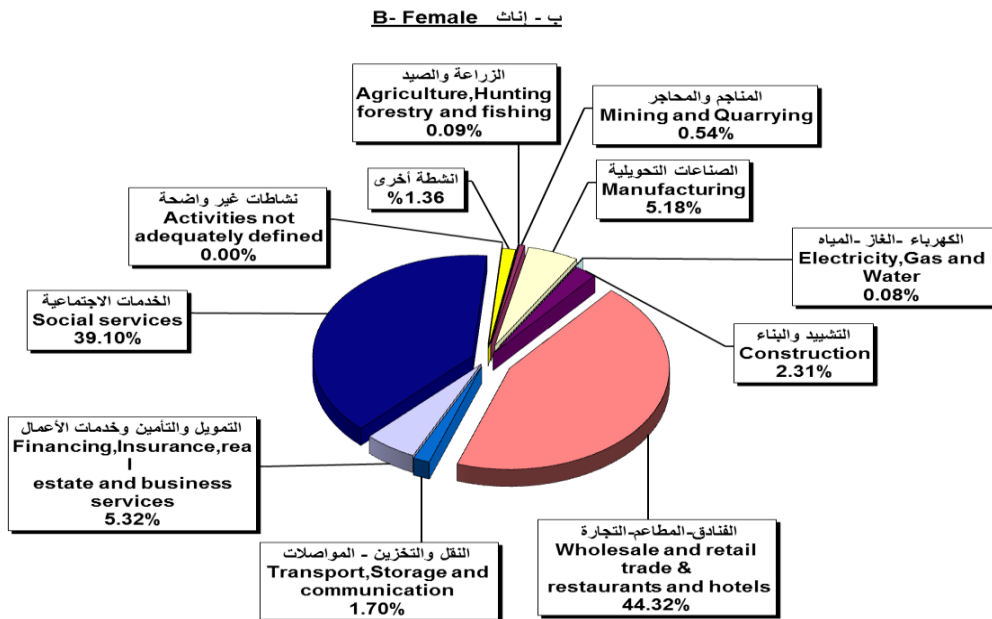
Numerical and Percentage Distribution of Expatriate Labour Employment in the Private Sector by Sex and Major Groups of Economic Activity as of 30/6/2014

جملة Total		إناث Females		ذكور Males		المجموعات الرئيسية للنشاط الاقتصادي Major Groups Of Economic Activity
النسبة (%)	العدد Number	النسبة (%)	العدد Number	النسبة (%)	العدد Number	
%4.75	66342	%0.09	111	%5.19	66231	الزراعة والصيد Agriculture, Hunting forestry and fishing
%0.69	9645	%0.54	650	%0.71	8995	المناجم والمحاجر Mining and Quarrying
%9.89	138097	%5.18	6242	%10.33	131855	الصناعات التحويلية Manufacturing
%0.42	5848	%0.08	97	%0.45	5751	الكهرباء - الغاز - المياه Electricity, Gas and Water
%12.24	170869	%2.31	2782	%13.17	168087	التشييد والبناء Construction
%43.69	610089	%44.32	53382	%43.63	556707	التجارة - المطاعم - الفنادق Wholesale and retail trade & restaurants and hotels
%5.17	72159	%1.70	2052	%5.50	70107	النقل والتخزين - المواصلات Transport, Storage and communication
%5.55	77514	%5.32	6413	%5.57	71101	التمويل والتأمين وخدمات الأعمال Financing, Insurance, real estate and business services
%15.75	219973	%39.10	47093	%13.55	172880	الخدمات الاجتماعية Social services
%0.00	0	%0.00	0	%0.00	0	نشاطات غير واضحة Activities not adequately defined
%1.85	25891	%1.36	1637	%1.90	24254	أنشطة أخرى
100.00%	1396427	%100.00	120459	%100.00	1275968	الجملة Total

شكل رقم ( 5 )  
التوزيع النسبي للعمالة الوافدة في القطاع الخاص حسب المجموعات الرئيسية للنشاط الاقتصادي والنوع وفقاً للحالة في 2014/6/30  
Percentage Distribution of Expatriate Labour Employment in the Private Sector by Major Groups of Economic Activity and Sex as of 30/6/2014



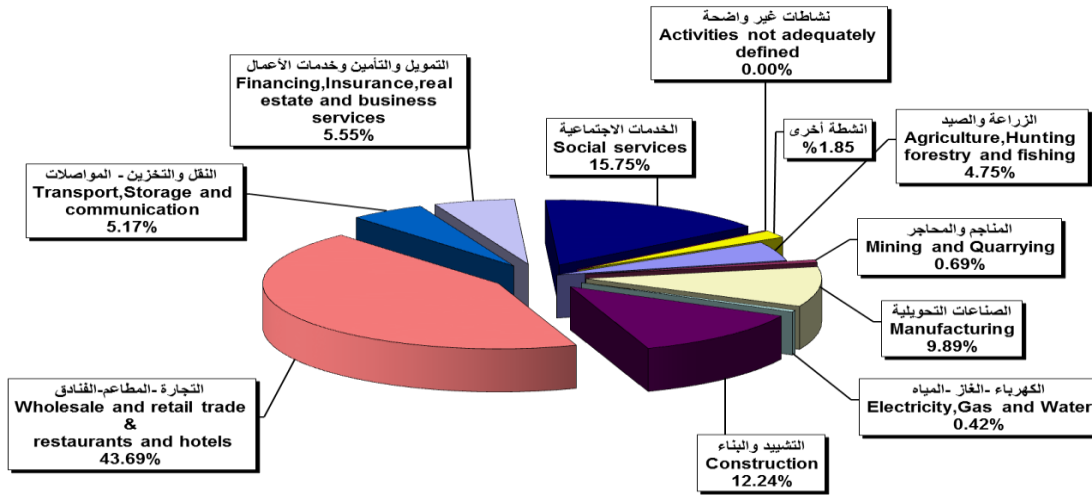
تابع/ شكل رقم ( 5 )  
التوزيع النسبي للعمالة الوافدة في القطاع الخاص حسب المجموعات الرئيسية للنشاط الاقتصادي والنوع وفقاً للحالة في 2014/6/30  
Percentage Distribution of Expatriate Labour employment in the Private Sector by Major Groups of Economic Activity and Sex as of 30/6/2014



تابع / شكل رقم ( 5 ) Figure No.

التوزيع النسبي للعمالة الوافدة في القطاع الخاص حسب المجموعات الرئيسية للنشاط الاقتصادي والنوع وفقاً للحالة في 2014/6/30  
Percentage Distribution of Expatriate Labour Employment in the Private Sector by Major Groups of Economic Activity and Sex as of 30/6/2014

ج - الجملة C- Total



من جهة أخرى ، تظهر بيانات جدول رقم (8) توزيع العمالة الوافدة في القطاع الخاص حسب النوع لكل نشاط اقتصادي على حده اختلاف نمط كل نشاط اقتصادي حسب النوع وبصفة عامة ، يلاحظ ضالة نسبة مساهمة الإناث حيث لم تتجاوز نسبتهم 8.63% من إجمالي العمالة الوافدة في مختلف الأنشطة الاقتصادية في القطاع الخاص.

هذا وتجدر الإشارة إلى أن نسبة الذكور ترتفع ارتفاعاً كبيراً في الأنشطة الاقتصادية الثلاثة التالية (الزراعة والصيد ، التشييد والبناء ، الكهرباء والغاز والمياه) حيث بلغت نسبة الذكور العاملين حوالي 99.83% ، 98.37% ، 98.34% في كل منهم على التوالي.

أما فيما يتعلق بالإناث فإنه فيما عدا نشاط المناجم والمحاجر يلاحظ ارتفاع نسبتهم في نشاطي الخدمات الاجتماعية و التجارة والمطاعم والفنادق حيث بلغت 21.41% ، 8.75% من جملة العاملين في هذين النشاطين ، وهذا يعكس إلى حد ما طبيعة المهن والأعمال التي يتطلبها كل نشاط ومدى ملائمة ذلك للإناث.

ويبين الجدول رقم (8) التوزيع العددي والنسبي للعمالة الوافدة في القطاع الخاص حسب النوع لكل نشاط اقتصادي على حده وذلك وفقاً للحالة في 2014/6/30.

جدول رقم ( 8 ) Table No.

التوزيع العددي والنسبي للعمالة الوافدة في القطاع الخاص حسب النوع لكل نشاط اقتصادي على حدة وفقاً للحالة في 2014/6/30

Numerical and Percentage Distribution of Expatriate Labour Employment in the Private Sector by Sex for each Major Groups of Economic Activity as of 30/6/2014

جملة Total		إناث Females		ذكور Males		المجموعات الرئيسية للنشاط الاقتصادي Major Groups Of Economic Activity
النسبة (%)	العدد Number	النسبة (%)	العدد Number	النسبة (%)	العدد Number	
%100.00	66342	%0.17	111	%99.83	66231	الزراعة والصيد Agriculture, Hunting forestry and fishing
%100.00	9645	%6.74	650	%93.26	8995	المناجم والمحاجر Mining and Quarrying
%100.00	138097	%4.52	6242	%95.48	131855	الصناعات التحويلية Manufacturing
%100.00	5848	%1.66	97	%98.34	5751	الكهرباء - الغاز - المياه Electricity, Gas and Water
%100.00	170869	%1.63	2782	%98.37	168087	التشييد والبناء Construction
%100.00	610089	%8.75	53382	%91.25	556707	المطاعم - الفنادق - التجارة Wholesale and retail trade & restaurants and hotels
%100.00	72159	%2.84	2052	%97.16	70107	النقل والتخزين - المواصلات Transport, Storage and communication
%100.00	77514	%8.27	6413	%91.73	71101	التمويل والتأمين وخدمات الأعمال Financing, Insurance, real estate and business services
%100.00	219973	%21.41	47093	%78.59	172880	الخدمات الاجتماعية Social services
%0.00	0	%0.00	0	%0.00	0	نشاطات غير واضحة Activities not adequately defined
%100.00	25891	%6.32	1637	%93.68	24254	أنشطة أخرى
%100.00	1396427	%8.63	120459	%91.37	1275968	الجملة Total



## 3-2 مستويات الأجور

نستخلص من بيانات التوزيع النسبي للعمالة الوافدة في القطاع الخاص حسب فئات الأجر الشهري والمجموعات الرئيسية للنشاط الاقتصادي وفقاً للحالة في 2014/6/30 المؤشرات الرئيسية التالية:

– أن الأجر الشهري لأكثر من ثلثي العاملين 59.29% (يقبل عن 180 دينار) ، كما أن نسبة العاملين الذين تتراوح أجورهم الشهرية (180 دينار إلى أقل من 360 دينار) لا تتجاوز 24.2% ، بينما لم تتعد نسبة الذين تبلغ أجورهم الشهرية (360 ديناراً فأكثر) 16.51%.

– تبلغ نسبة العاملين الذين (تقل أجورهم الشهرية عن 60 ديناراً) حوالي 1.52% ، كما تبلغ نسبة العاملين الذين تتراوح أجورهم الشهرية (60 ديناراً إلى أقل من 120 ديناراً) حوالي 43.19% هذا ولم تتعد نسبة العاملين الذين تتراوح أجورهم الشهرية (120 ديناراً إلى أقل من 180 ديناراً) حوالي 14.58% من إجمالي العمالة الوافدة في القطاع الخاص.

– أن العاملين الذين تتراوح أجورهم الشهرية (180 ديناراً إلى أقل من 420 ديناراً) لا تتجاوز نسبتهم 27.23% ، كما أن نسبة العاملين الذين يتقاضون (420 ديناراً فأكثر) لا تزيد عن 13.48%.

– بمقارنة فئات الأجر الشهري للعاملين حسب المجموعات الرئيسية للنشاط الاقتصادي ، يتضح أن هناك تفاوتاً كبيراً في مستويات الأجور بين الأنشطة الاقتصادية المختلفة يمكن إيجازه على النحو التالي :

- يمتاز نشاط المناجم والمحاجر بارتفاع مستويات أجور العاملين فيه حيث أن ما يقرب من ثلاثة أخماس العاملين في هذا النشاط 45.84% ينتمون لفئة الأجر الشهري (480 ديناراً فأكثر) ، يلي ذلك نشاط التمويل والتأمين والعقارات وخدمات الأعمال حيث بلغت النسبة 29.12% من إجمالي العاملين في هذا النشاط .

- يتصف نشاط الزراعة والصيد بتدني مستويات أجور العاملين فيه حيث لم تتجاوز نسبة العاملين في هذا النشاط الذين يتقاضون (480 ديناراً شهرياً فأكثر) 0.64% ، بينما تبلغ نسبة العاملين الذين (تقل أجورهم الشهرية عن 60 ديناراً) شهرياً حوالي 3.41% .

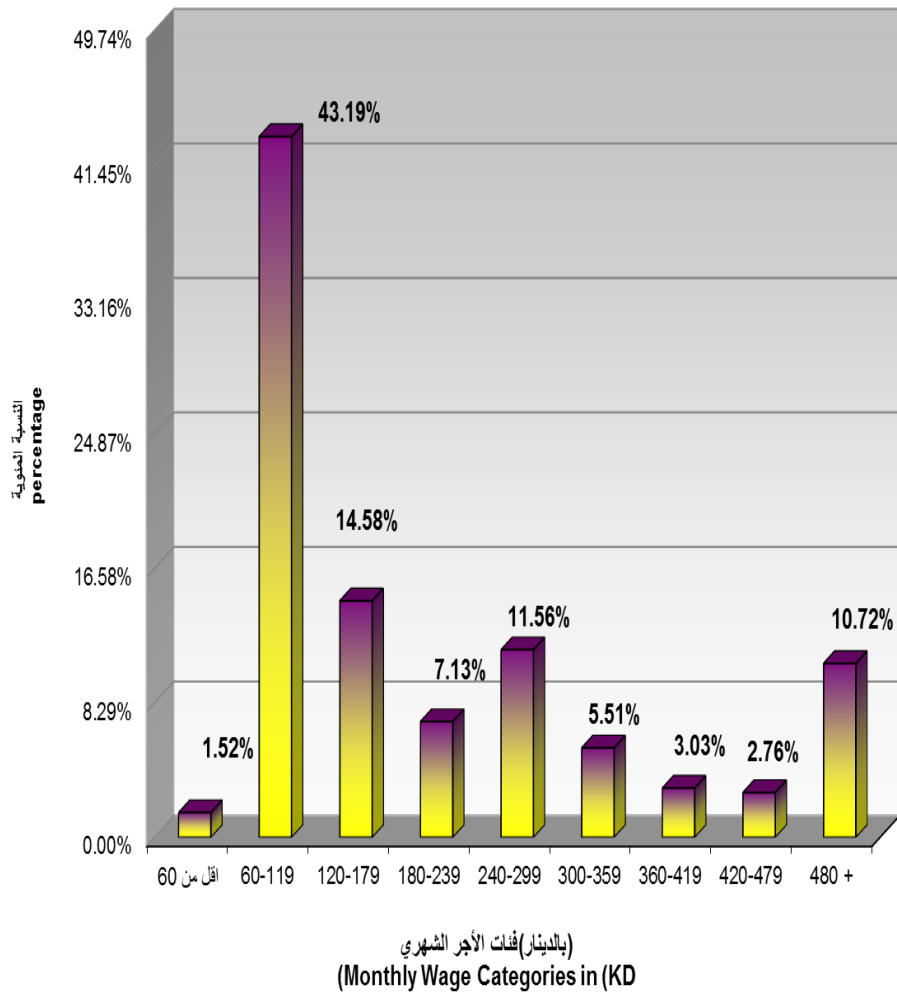
- على الرغم من انخفاض نسبة العاملين الذين (تقل أجورهم الشهرية عن 60 ديناراً) في كل من ، التجارة والمطاعم والفنادق ، الصناعات التحويلية ، النقل والتخزين والمواصلات ، والتشييد والبناء ، فإنه يلاحظ ارتفاع نسبة العاملين الذين تتراوح أجورهم الشهرية من (60 إلى أقل من 120 ديناراً) حيث بلغت هذه النسبة 34.72% ، 42.59% ، 48.56% ، 48.21% لكل منهم على التوالي.

هذا ويعرض الجدول رقم ( 9 ) والشكل رقم ( 6 ) التوزيع النسبي للعمالة الوافدة في القطاع الخاص حسب فئات الأجر الشهري والمجموعات الرئيسية للنشاط الاقتصادي وذلك وفقاً للحالة في 2014/6/30.

جدول رقم ( 9 ) Table No. ( 9 )  
التوزيع النسبي للعمالة الوافدة في القطاع الخاص حسب فئات الأجر الشهري والمجموعات الرئيسية للنشاط الاقتصادي وفقاً للحالة في 2014/6/30  
Percentage Distribution of Expatriate Labour Employment in the Private Sector by Monthly Wage Categories and Economic Activity Groups as of 30/6/2014

المجموعات الرئيسية للنشاط الاقتصادي Economic Activity Groups											فئات الأجر الشهري (بالدينار) Monthly wage categories (K.D)
جملة Total %	أنشطة أخرى %	خدمات اجتماعية Social services %	تمويل وتأمين وخدمات أعمال Financing, Insurance, real estate and business services %	نقل وتخزين Transport, Storage and communication %	تجارة /مطاعم/فنادق Wholesale and retail trade , restaurants and hotels %	تشبيد وبناء Construction %	كهرباء وغاز ومياه Electricity, Gas and Water %	صناعات تحويلية Manufacturing %	مناجم ومحاجر Mining and Quarrying %	زراعة وصيد Agriculture, Hunting and fishing %	
1.52	2.00	2.08	0.54	0.84	1.14	2.46	1.25	1.12	0.04	3.41	أقل من 60
43.19	72.73	52.92	24.87	48.56	34.72	48.21	40.41	42.59	7.34	86.70	-60
14.58	8.89	7.85	12.60	8.82	16.75	18.01	22.86	21.25	17.16	3.87	-120
7.13	3.82	5.69	5.81	4.63	8.55	7.33	9.13	8.24	11.97	0.75	-180
11.56	3.83	10.33	11.22	19.80	13.83	7.35	6.00	10.69	6.98	2.90	-240
5.51	3.67	5.91	6.62	4.82	6.46	4.24	4.63	4.63	4.88	1.00	-300
3.03	1.36	2.83	4.79	2.23	3.60	2.52	2.86	2.48	3.47	0.39	-360
2.76	0.69	2.43	4.43	2.45	3.40	1.98	2.00	2.24	2.32	0.34	-420
10.72	3.01	9.95	29.12	7.85	11.55	7.90	10.83	6.73	45.84	0.64	+ 480
0.00	0.00	0.01	0.00	0.00	0.00	0.00	0.03	0.03	0.00	0.00	غير مبيّن
100.00	100.00	100.00	100.00	100.00	100.00	100.00	100.00	100.00	100.00	100.00	الجملة Total

**شكل رقم (6) Figure No. (6)**  
**التوزيع النسبي للعمالة الوافدة في القطاع الخاص حسب فئات الأجر الشهري وفقاً للحالة في 2014/6/30**  
**Percentage Distribution of Expatriate Labour Employment in the Private Sector by Monthly Wage Categories and Economic Activity Divisions as of 30/6/2014**



## القسم الثالث : تصنيف العمالة حسب الجنسية

يهدف هذا القسم إلى عرض وتحليل هيكل العمالة الوافدة في القطاع الخاص حسب الجنسيات "مجموعات الدول" وتوزيع هذه الجنسيات حسب أقسام المهنة الرئيسية والمجموعات الرئيسية للنشاط الاقتصادي وذلك وفقاً للحالة في 2014/6/30.

### 1-3 هيكل العمالة الوافدة حسب الجنسيات "مجموعات الدول"

يعرض الجدول رقم (10) والشكل رقم (7) التوزيع العددي والنسبي للعمالة الوافدة حسب الجنسيات "مجموعات الدول" والنوع في القطاع الخاص وذلك وفقاً للحالة في 2014/6/30.

وتشير بيانات هذا الجدول إلى أن حوالي 63.82% من العمالة الوافدة في القطاع الخاص تنتمي إلى جنسيات غير عربية مقابل 26.18% فقط للجنسيات العربية وتحتل العمالة الآسيوية المرتبة الأولى من بين الجنسيات حيث بلغ عدد العاملين (835028) عاملاً بنسبة 59.80% ، بينما نلاحظ أن العاملين الذين يحملون جنسيات دول أمريكا الجنوبية لم يتجاوز عددهم (647) عاملاً بنسبة لا تتعدى 0.05% من إجمالي العمالة الوافدة في القطاع الخاص.

وقد يرجع هذا النمط بصفة أساسية إلى أن أسواق العمالة بالدول الآسيوية تسمح بتصدير المزيد من العمالة ذات الأجور المنخفضة مما يشجع القطاع الخاص على استيعاب المزيد منها، من جهة أخرى ، يلاحظ أن هناك تفضيل للعمالة العربية في بعض المهن مثل المديرون ، المشتغلون بالأعمال الكتابية ، والمشتغلون بالمهن العلمية والفنية.

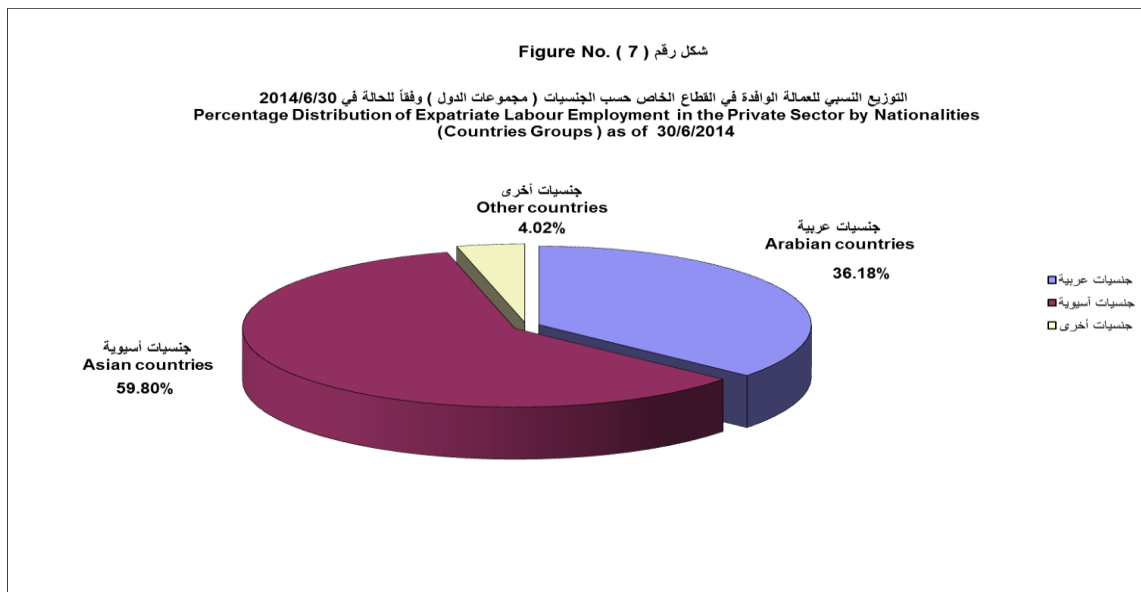
من جهة أخرى ، فإنه بمقارنة التوزيع النسبي للعمالة الوافدة في القطاع الخاص حسب الجنسيات "مجموعات الدول" بين كل من الذكور والإناث، نلاحظ ارتفاع نسبة الذكور الذين ينتمون إلى جنسيات عربية مقارنة بمثيلها بين الإناث حيث تبلغ هذه النسبة 36.92% بين الذكور مقابل 28.32% بين الإناث وبينما ترتفع قليلاً نسبة الإناث اللاتي ينتمين إلى دول آسيوية حيث بلغت نسبتهم 60.28% مقابل 59.75% بين الذكور، كما ترتفع نسبة الإناث اللاتي ينتمين إلى الجنسيات الأخرى عدا العربية، وذلك مقارنة بمثيلتها بين الذكور.

جدول رقم ( 10 ) Table No.

التوزيع العددي والنسبي للعمالة الوافدة في القطاع الخاص حسب الجنسيات " مجموعات الدول " والنوع وفقا للحالة في 2014/6/30

Numerical and Percentage Distribution of Expatriate Labour Employment in the Private Sector by Nationalities " Countries Groups " and Sex as of 30/6/2014

جملة Total		إناث Females		ذكور Males		الجنسيات " مجموعات الدول " Nationalities ' countries groups '
النسبة Percentage	العدد Number	النسبة Percentage	العدد Number	النسبة Percentage	العدد Number	
%36.18	505169	%28.32	34110	%36.92	471059	دول عربية Arabian Countries
%59.80	835028	%60.28	72607	%59.75	762421	دول آسيوية Asian Countries
%0.61	8566	%2.01	2416	%0.48	6150	دول أفريقية African Countries
%2.36	33031	%6.70	8076	%1.96	24955	دول أوروبية European Countries
%0.95	13274	%2.45	2957	%0.81	10317	دول أمريكا الشمالية North American Countries
%0.05	647	%0.10	124	%0.04	523	دول أمريكا الجنوبية South American Countries
%0.05	653	%0.13	162	%0.04	491	أستراليا والجزر Australia
%0.00	59	%0.01	7	%0.00	52	غير مبين Not stated
%100.00	1396427	%100.00	120459	%100.00	1275968	الجملة Total



## 2-3 نمط الجنسيات " مجموعات الدول " حسب أقسام المهنة الرئيسية

يختلف توزيع الجنسيات حسب أقسام المهنة الرئيسية وذلك وفقاً لنوعية الوافدين واختلاف تخصصاتهم، ويعرض الجدول رقم (11) التوزيع النسبي للجنسيات " مجموعات الدول " في كل قسم من أقسام المهنة الرئيسية للعمالة الوافدة في القطاع الخاص وذلك وفقاً للحالة في 2014/6/30.

وتشير بيانات هذا الجدول - بصفة عامة - إلى أن أكثر من 95.98% من المشتغلين في كل أقسام المهنة الرئيسية، ممن ينتمون للجنسيات العربية والآسيوية، وتنخفض هذه النسبة بين المديرين والمشتغلون بالمهن العلمية والفنية حيث تبلغ النسبة 90.82%، و93.90% في كل منهما على التوالي، بينما ترتفع بالنسبة للمشتغلين بمهن الزراعة والصيد، وعمال الإنتاج والعاملون بالمهن المرتبطة بهم حيث تبلغ هذه النسبة حوالي 94.44% و97.09% في كل منهما على التوالي.

هذا وتجدر الإشارة إلى أن العمالة العربية غيرالكويتية تتركز في المهن ذات الأهمية النسبية في الاقتصاد الكويتي كالمهن العلمية والفنية والمديرين والأعمال الكتابية، من جهة أخرى، تتركز العمالة الآسيوية في المهن الهامشية كمهن الزراعة والصيد، والخدمات، وعمال الإنتاج والعاملون بالمهن المرتبطة بهم.

وتبلغ نسبة من يحملون الجنسيات العربية حوالي 46.70% من جملة المشتغلين بالمهن العلمية والفنية مقابل 47.20% للعمالة الآسيوية و6.1% للجنسيات الأخرى مجتمعة، كما تبلغ نسبة المديرين العرب غير الكويتيين حوالي 62.25% بينما لا تتجاوز نسبتهم 28.57% للآسيويين، و9.18% للجنسيات الأخرى مجتمعة، كما تبلغ نسبة المشتغلين بالأعمال الكتابية من الجنسيات العربية 56.38% مقابل 40.72% للجنسيات الآسيوية و2.9% للجنسيات الأخرى مجتمعة.

من جهة أخرى، يلاحظ أن العمالة الآسيوية تستحوذ على أعلى نسبة من مهن الزراعة والصيد حيث تبلغ نسبتهم 61.33%، بينما لا تتجاوز هذه النسبة 33.11% للعمالة العربية و5.56% للعمالة من الجنسيات الأخرى مجتمعة، وتبلغ نسبة المشتغلين بمهن الخدمات من الجنسيات الآسيوية، 69.48% مقابل 24.18% للجنسيات العربية و6.34% للجنسيات الأخرى، كما تبلغ نسبة عمال الإنتاج والعاملون بالمهن المرتبطة بهم ممن ينتمون للجنسيات الآسيوية حوالي 66.30%، بينما لا تتجاوز نسبتهم 30.79% للعمالة العربية و2.91% لباقي الجنسيات الأخرى مجتمعة.

جدول رقم ( 11 ) Table No. ( 11 )  
التوزيع النسبي للعمالة الوافدة في القطاع الخاص حسب أقسام المهنة الرئيسية والجنسيات " مجموعات الدول " وفقاً للحالة في 2014/6/30  
Percentage Distribution of Expatriate Labour Employment in the Private Sector by Major Divisions of Occupation and Nationalities  
" Countries Groups " as of 30/6/2014

الجنسيات " مجموعات الدول " ( Nationalities ) Countries groups )									أقسام المهنة الرئيسية Major Divisions Of Occupation
جملة Total %	دول غير مبينه %	استراليا والجزر Australia %	امريكا الجنوبية South American %	امريكا الشمالية North American %	أوروبا European %	أفريقية African %	آسيوية Asian %	عربية Arabian %	
100.00	0.00	0.19	0.17	2.57	2.76	0.41	47.20	46.70	المشتغلون بالمهن العلمية والفنية Professional, Technical Workers
100.00	0.00	0.43	0.23	4.04	4.03	0.45	28.57	62.25	المديرون Managers
100.00	0.00	0.03	0.06	0.34	1.99	0.48	40.72	56.38	المشتغلون بالأعمال الكتابية Clerical Workers
100.00	0.00	0.06	0.06	0.66	2.23	0.42	50.17	46.40	المشتغلون بأعمال البيع Salesmen and related Workers
100.00	0.03	0.01	0.02	0.29	4.62	1.37	69.48	24.18	المشتغلون بمهن الخدمات Service Workers
100.00	0.00	0.00	0.00	0.00	1.64	3.92	61.33	33.11	المشتغلون بمهن الزراعة والصيد Agriculture, hunting and fishing Workers
100.00	0.00	0.01	0.02	0.80	1.81	0.27	66.30	30.79	عمال الإنتاج والعاملون بالمهن المرتبطة بهم وعمال تشغيل وسائل النقل والعمال العاديون Production and related workers, Transport equipment operators and labourers
100.00	0.00	0.05	0.05	0.95	2.36	0.61	59.80	36.18	الجملة Total



### 3-3 نمط الجنسيات " مجموعات الدول " حسب المجموعات الرئيسية للنشاط الاقتصادي

يمكن التعرف على نوع النشاط الاقتصادي الذي تزاوله العمالة الوافدة في القطاع الخاص حسب الجنسيات "مجموعات الدول" وذلك من خلال نوع النشاط الاقتصادي للمنشآت التي يعملون بها.

ويعرض الجدول رقم (12) والشكل رقم (8) التوزيع النسبي للعمالة الوافدة في القطاع الخاص حسب المجموعات الرئيسية للنشاط الاقتصادي والجنسيات "مجموعات الدول" وذلك وفقاً للحالة في 2014/6/30.

يلاحظ من بيانات هذا الجدول أن أكثر من 95.98% من المشتغلين في كل من الأنشطة التالية: (الزراعة والصيد، الصناعات التحويلية، الكهرباء والغاز والمياه، التشييد والبناء، التجارة والمطاعم والفنادق)، ينتمون إلى جنسيتين فقط هما العربية والآسيوية وتتنخفض نسبة مساهمتهما قليلاً في الأنشطة التالية: (النقل والتخزين والمواصلات، التمويل والتأمين وخدمات الأعمال والخدمات الاجتماعية، الخدمات الاجتماعية) ، حيث تبلغ نسبتهم حوالي 96.86% ، 91.31% ، 92.94% في كل منهم على التوالي ، ومن جهة أخرى، تنخفض نسبة مساهمتهما بدرجة كبيرة في نشاط المناجم والمحاجر حيث لم تتجاوز هذه النسبة 92.11%.

هذا وتجدر الإشارة إلى أنه على الرغم من انخفاض نسبة المشتغلين من الجنسيات الأخرى (العربية والآسيوية) – بصفة عامة – في معظم الأنشطة الاقتصادية ، فإنه يلاحظ ارتفاع نسبتها في نشاطي : المناجم والمحاجر ، التمويل والتأمين وخدمات الأعمال حيث تبلغ نسبة مساهمتهم حوالي 7.89% ، 8.69% في كل منهما على التوالي.

وبالمقارنة بين العمالة الآسيوية والعربية في القطاع الخاص، يلاحظ أن العمالة الآسيوية تمثل أعلى نسبة من جملة المشتغلين في الأنشطة الاقتصادية التالية : الزراعة والصيد بنسبة 59.45% ، الكهرباء والغاز بنسبة 71.24%، الصناعات التحويلية بنسبة 67.94%، وذلك مقابل 35.18%، 25.94%، 29.42% للعمالة العربية على التوالي.

من جهة أخرى، تحتل العمالة الآسيوية المرتبة الأولى في نشاط التمويل والتأمين وخدمات الأعمال بنسبة 45.90% مقابل 45.41% للعمالة العربية. ويلاحظ أن هذا التحليل للبيان لا يشمل الأنشطة الأخرى.

كما يلاحظ من المقارنة بين العمالة العربية والآسيوية أيضاً، أن مساهمة العمالة الآسيوية أكثر من ثلاثة أضعاف المشتغلين في نشاط المناجم والمحاجر ، حيث تبلغ نسبتها 64.54% مقابل 27.57% للعمالة العربية، وتتنخفض هذه النسبة في نشاط التجارة والمطاعم والفنادق حيث يبلغ نسبة المشتغلين ممن ينتمون للجنسية الآسيوية 56.45% بينما لم تتعد هذه النسبة 40.38% بين المنتمين للجنسية العربية.

جدول رقم ( 12 ) Table No.

التوزيع النسبي للعمالة الوافدة في القطاع الخاص حسب المجموعات الرئيسية للنشاط الاقتصادي والجنسيات " مجموعات الدول " وفقاً للحالة في 2014/6/30  
 Percentage Distribution of Expatriate Labour Employment in the Private Sector by Major Groups of Economic Activity and Nationalities  
 " Countries Groups " as of 30/6/2014

الجنسيات " مجموعات الدول " (Countries Groups Nationalities )									المجموعات الرئيسية للنشاط الاقتصادي Major Groups of Economic Activity
جملة Total	دول غير مبينه	استراليا والجزر Australia%	أمريكا الجنوبية South American%	أمريكا الشمالية North American%	أوروبا European %	أفريقية African	آسيوية Asian%	عربية Arabian%	
100.00	0.00	0.01	0.00	0.02	1.69	3.65	59.45	35.18	الزراعة والصيد Agriculture, Hunting forestry and fishing
100.00	0.01	0.26	0.90	3.64	2.31	0.77	64.54	27.57	المناجم والمحاجر Mining and Quarrying
100.00	0.00	0.02	0.02	0.20	2.14	0.26	67.94	29.42	الصناعات التحويلية Manufacturing
100.00	0.00	0.01	0.07	0.67	1.32	0.75	71.24	25.94	الكهرباء - الغاز - المياه Electricity, Gas and Water
100.00	0.00	0.01	0.03	0.27	1.42	0.18	62.11	35.98	التشييد والبناء Construction
100.00	0.00	0.04	0.04	0.50	2.20	0.39	56.45	40.38	المطاعم - الفنادق - التجارة Wholesale and retail trade & restaurants and hotels
100.00	0.00	0.02	0.04	0.39	2.39	0.30	62.36	34.50	النقل والتخزين - المواصلات Transport, Storage and communication
100.00	0	0.12	0.06	6.29	1.94	0.28	45.90	45.41	التمويل والتأمين وخدمات الأعمال Financing, Insurance, real estate and business services
100.00	0.02	0.09	0.07	1.77	4.07	1.04	63.43	29.51	الخدمات الاجتماعية Social services
100.00	0.00	0.00	0.02	0.30	2.39	0.97	80.11	16.21	نشاطات غير واضحة Activities not adequately defined
100.00	0.00	0.05	0.05	0.95	2.36	0.61	59.80	36.18	انشطة أخرى
100.00	0.00	0.01	0.00	0.02	1.69	3.65	59.45	35.18	الجملة Total

شكل رقم ( 8 ) Figure No. 8  
 التوزيع النسبي للعمالة الوافدة في القطاع الخاص حسب المجموعات الرئيسية للنشاط الاقتصادي والجنسيات (مجموعات الدول) وفقاً للحالة في 2014/6/30  
 Percentage Distribution of Expatriate Labour Employment in the Private Sector by Economic Activity Groups and Nationalities (Countries Groups) as of 30/6/2014

