



دولة الكويت

الادارة المركزية للإحصاء

**نشرة مسح القوى العاملة 2016 / 2017
(ديسمبر 2016 – فبراير 2017)**

ديسمبر 2017

فهرس المحتويات

1	مقدمة
	Error! Bookmark not defined.
2	أهداف مسح القوى العاملة 2017/2016
	Error! Bookmark not defined.
3	الشمول
	Error! Bookmark not defined.
4	المفاهيم والمصطلحات
5	النتائج الرئيسية
8	
9	1.5نسبة القوى العاملة المشاركة.....
11	2.5البطالة.....
13	3.5العاملون (المشغلون).....
16	4.5الأفراد خارج القوى العاملة.....
17	6المنهجية
17	1.6 العينة
18	2.6 الاستمارة
18	3.6 الأدلة والتصانيف
18	4.6 جمع البيانات
19	1.4.6 استخدام أسلوب المقابلات الشخصية بمساعدة الحاسوب (Tablet)
19	2.4.6 جمع البيانات من الأسر الجماعية
19	3.4.6 تدريب الباحثين الميدانيين
20	4.4.6 فرق العمل الميداني
20	7 جودة البيانات
20	1.7 عمليات ضبط الجودة
21	2.7 عدم الاستجابة والتعامل مع الأسر غير المستجيبة أو غير المتواجدة عند الزيارة
22	3.7 معدلات التجاوب
24	8 الجداول

<u>فهرس الجداول</u>		
م	الموضوع	رقم الصفحة
1	جدول 1: التوزيع النسبي لإجمالي السكان 15 سنة فأكثر حسب فئات العمر والنوع والعلاقة بقوة العمل لعام 2017/2016	
2	جدول 2: التوزيع النسبي للسكان الكويتيين 15 سنة فأكثر حسب فئات العمر والنوع والعلاقة بقوة العمل لعام 2017/2016	
3	جدول 3: التوزيع النسبي للسكان غير الكويتيين 15 سنة فأكثر حسب فئات العمر والنوع والعلاقة بقوة العمل لعام 2017/2016	
4	جدول 4: التوزيع النسبي لإجمالي السكان 15 سنة فأكثر حسب المستوى التعليمي والعلاقة بقوة العمل لعام 2017/2016	
5	جدول 5: التوزيع النسبي لإجمالي السكان 15 سنة فأكثر حسب المستوى التعليمي والنوع والعلاقة بقوة العمل لعام 2017/2016	
6	جدول 6: التوزيع النسبي للسكان الكويتيين 15 سنة فأكثر حسب المستوى التعليمي والعلاقة بقوة العمل لعام 2017/2016	
7	جدول 7: التوزيع النسبي للسكان الكويتيين 15 سنة فأكثر حسب المستوى التعليمي والنوع والعلاقة بقوة العمل لعام 2017/2016	
8	جدول 8: التوزيع النسبي للسكان غير الكويتيين 15 سنة فأكثر حسب المستوى التعليمي والعلاقة بقوة العمل لعام 2017/2016	
9	جدول 9: التوزيع النسبي للسكان غير الكويتيين 15 سنة فأكثر حسب المستوى التعليمي والنوع والعلاقة بقوة العمل لعام 2017/2016	
10	جدول 10: نسبة السكان النشيطين إقتصادياً إلى الأفراد 15 سنة فأكثر حسب المحافظة والجنسية (كويتي / غير كويتي) والنوع لعام 2017/2016	
11	جدول 11 : مقارنة نسبة السكان النشيطين إقتصادياً إلى السكان 15 سنة فأكثر حسب الجنسية والنوع في سنوات مختارة (آخر خمسة مسوح قوى عاملة 2003, 2008, 2014, 2015, 2017/2016)	
12	جدول 12 : التوزيع النسبي لإجمالي السكان النشيطين إقتصادياً حسب المستوى التعليمي وفئات العمر لعام 2017/2016	
13	جدول 13 : التوزيع النسبي لإجمالي السكان النشيطين إقتصادياً حسب المستوى التعليمي والنوع وفئات العمر لعام 2017/2016	
14	جدول 14 : التوزيع النسبي للسكان الكويتيين النشيطين إقتصادياً حسب المستوى التعليمي وفئات العمر لعام 2017/2016	
15	جدول 15 : التوزيع النسبي للسكان الكويتيين النشيطين إقتصادياً حسب المستوى التعليمي والنوع وفئات العمر لعام 2017/2016	
16	جدول 16 : التوزيع النسبي للسكان غير الكويتيين النشيطين إقتصادياً حسب المستوى التعليمي وفئات العمر لعام 2017/2016	

17	جدول 17 : التوزيع النسبي للسكان غير الكويتيين النشيطين إقتصادياً حسب المستوى التعليمي والنوع وفئات العمر لعام 2017/2016
18	جدول 18 : التوزيع النسبي للمشتغلين حسب فئات العمر والجنسية (كويتي / غير كويتي) والنوع لعام 2017/2016
19	جدول 19 : التوزيع النسبي للمشتغلين حسب قطاع العمل والنوع والجنسية (كويتي / غير كويتي) لعام 2017/2016
20	جدول 20: التوزيع النسبي لإجمالي السكان المشتغلين حسب فئات العمر والنوع والحالة العملية لعام 2017/2016
21	جدول 21 : التوزيع النسبي للسكان الكويتيين المشتغلين حسب فئات العمر والنوع والحالة العملية لعام 2017/2016
22	جدول 22 : التوزيع النسبي للسكان غير الكويتيين المشتغلين حسب فئات العمر والنوع والحالة العملية لعام 2017/2016
23	جدول 23 : التوزيع النسبي للمشتغلين حسب النشاط الاقتصادي والنوع والجنسية (كويتي / غير كويتي) لعام 2017/2016
24	جدول 24 : التوزيع النسبي للمشتغلين حسب المستوى التعليمي والجنسية (كويتي / غير كويتي) والنوع لعام 2017/2016
25	جدول 25 : التوزيع النسبي للمشتغلين حسب الحالة الزوجية والنوع والجنسية (كويتي / غير كويتي) لعام 2017/2016.
26	جدول 26 : التوزيع النسبي للمشتغلين حسب الحالة العملية والجنسية (كويتي / غير كويتي) والنوع لعام 2017/2016.
27	جدول 27 : التوزيع النسبي للمشتغلين حسب المهنة والجنسية (كويتي / غير كويتي) والنوع لعام 2017/2016
28	جدول 28 : التوزيع النسبي للمشتغلين حسب نوع الدوام (كامل، جزئي، حسب الحاجة) والنوع والجنسية (كويتي/غير كويتي) لعام 2017/2016
29	جدول 29 : التوزيع النسبي للعمالة الوافدة (المشتغلين غير الكويتيين) حسب مجموعات الجنسية والنوع لعام 2017/2016
30	جدول 30 : المتوسط الحسابي والوسيط للأجور الشهرية بالدينار الكويتي للمشتغلين بأجر حسب فئات العمر العشرية والجنسية (كويتي / غير كويتي) لعام 2017/2016
31	جدول 31 : المتوسط الحسابي والوسيط للأجور الشهرية بالدينار الكويتي لجملة المشتغلين بأجر حسب المستوى التعليمي لعام 2017/2016
32	جدول 32 : المتوسط الحسابي والوسيط للأجور الشهرية بالدينار الكويتي للمشتغلين بأجر حسب الجنسية (كويتي / غير كويتي) والمستوى التعليمي لعام 2017/2016
33	جدول 33 : التوزيع النسبي للمشتغلين بأجر حسب القطاع ومستويات الأجر الشهري لعام 2017/2016
34	جدول 34 : التوزيع النسبي للكويتيين المشتغلين بأجر حسب القطاع ومستويات الأجر الشهري لعام 2017/2016
35	جدول 35 : التوزيع النسبي لغير الكويتيين المشتغلين بأجر حسب القطاع ومستويات الأجر الشهري لعام 2017/2016

36	جدول 36 : معدل البطالة حسب فئات العمر والجنسية (كويتي / غير كويتي) لعام 2017/2016
37	جدول 37 : مقارنة معدل البطالة حسب الجنسية والنوع في سنوات مختارة (آخر خمسة مسوح قوى عاملة: 2003، 2008، 2014، 2015، 2017/2016)
38	جدول 38 : مقارنة معدل البطالة بين فئة الشباب بمعدل البطالة بين جميع السكان (+ 15) حسب الجنسية (كويتي / غير كويتي) والنوع لعام 2017/2016.
39	جدول 39 : التوزيع النسبي للسكان المتعطلين حسب فئات العمر والجنسية (كويتي / غير كويتي) لعام 2017/2016
40	جدول 40 : التوزيع النسبي للسكان المتعطلين حسب مدة البحث عن العمل (بالشهور) والجنسية (كويتي / غير كويتي) لعام 2017/2016
41	جدول 41 : التوزيع النسبي للمتعطلين الكويتيين حسب النوع والرغبة بالعمل في القطاع الخاص لعام 2017/2016
42	جدول 42 : التوزيع النسبي للمتعطلين الكويتيين حسب النوع والرغبة بالعمل في القطاع الحكومي لعام 2017/2016
43	جدول 43 : التوزيع النسبي للمتعطلين الكويتيين حسب رغبتهم في العمل في قطاع معين 2017/2016
44	جدول 44 : التوزيع النسبي للسكان غير النشيطين إقتصادياً حسب سبب البقاء خارج قوة العمل والمستوى التعليمي لعام 2017/2016
45	جدول 45 : التوزيع النسبي للسكان غير النشيطين إقتصادياً حسب سبب البقاء خارج قوة العمل والنوع والمستوى التعليمي لعام 2017/2016
46	جدول 46 : التوزيع النسبي للسكان الكويتيين غير النشيطين إقتصادياً حسب سبب البقاء خارج قوة العمل والمستوى التعليمي لعام 2017/2016
47	جدول 47 : التوزيع النسبي للسكان الكويتيين غير النشيطين إقتصادياً حسب سبب البقاء خارج قوة العمل والنوع والمستوى التعليمي لعام 2017/2016
48	جدول 48 : التوزيع النسبي للسكان غير الكويتيين غير النشيطين إقتصادياً حسب سبب البقاء خارج قوة العمل والمستوى التعليمي لعام 2017/2016
49	جدول 49 : التوزيع النسبي للسكان غير الكويتيين غير النشيطين إقتصادياً حسب سبب البقاء خارج قوة العمل والنوع والمستوى التعليمي لعام 2017/2016
50	جدول 50 : التوزيع النسبي للسكان غير النشيطين إقتصادياً حسب سبب البقاء خارج قوة العمل والنوع وفئات العمر لعام 2017/2016
51	جدول 51 : التوزيع النسبي للسكان الكويتيين غير النشيطين إقتصادياً حسب سبب البقاء خارج قوة العمل والنوع وفئات العمر لعام 2017/2016
52	جدول 52 : التوزيع النسبي للسكان غير الكويتيين غير النشيطين إقتصادياً حسب سبب البقاء خارج قوة العمل والنوع وفئات العمر لعام 2017/2016

1- مقدمة

تعتبر دقة وموثوقية معلومات سوق العمل أمراً ضرورياً لإجراء بحوث وتحليلات حول سوق العمل، ولوضع سياسات تطويرية له. لقد تم عمل مسح القوى العاملة لعام 2017/2016 في دولة الكويت لثالث سنة على التوالي لجمع البيانات عن الأسر حول نشاط أفرادها في سوق العمل، حيث تمكن هذه المعلومات من إجراء تقديرات العمالة والبطالة التي هي من بين أحدث وأهم المقاييس لأداء الاقتصاد. كما تستخدم هذه البيانات لإنتاج مؤشرات سوق العمل القياسية الأخرى مثل نسبة المشاركة، معدل البطالة عند الشباب وما إلى ذلك. كما يقدم هذا المسح تقديرات العمالة حسب النشاط الاقتصادي والمهنة في القطاعين العام والخاص، وساعات العمل، وأكثر من ذلك بكثير من المؤشرات الهامة، والتي يتم تصنيفها وفق مجموعة متنوعة من الخصائص الديمغرافية.

2- أهداف المسح

يهدف هذا المسح بشكل أساسي إلى التعرف على مجموعة من المؤشرات تتعلق بمجموعات من السكان في سن العمل أهمها:

- أ- مؤشرات علاقة السكان بقوة العمل.
- ب- مؤشرات السكان النشيطين اقتصادياً.
- ت- مؤشرات السكان المشتغلين.
- ث- معدلات البطالة والعمالة الناقصة.
- ج- مؤشرات السكان غير النشيطين اقتصادياً.

3- الشمول

شمل مسح القوى العاملة 2017/2016 جميع الأفراد الكويتيين وغير الكويتيين، البالغين من العمر 15 سنة فأكثر، المقيمين في الأسر الخاصة وكذلك أفراد الأسر الجماعية غير الكويتية المقيمين سواء في شقق أو مساكن وتجمعات عمالية تابعة للشركات، وقد استثنى من هذا المسح كلاً من الأفراد المقيمين في الفنادق والأفراد المقيمين مع الأسر الخاصة بصفة مؤقتة تقل عن ستة أشهر (الزوار)، وقد استثنى أيضاً الفرد غير الكويتي المقيم بصفة دائمة مع الأسرة وغير متواجد مع أسرته أثناء الزيارة لتواجده خارج البلاد ولو لمدة تقل عن ستة أشهر، بينما شمل المسح الفرد الكويتي المتواجد خارج البلاد لمدة تقل عن ستة أشهر.

4- المفاهيم والمصطلحات

تستند المفاهيم والمصطلحات المستخدمة في مسح القوى العاملة إلى التعريف الدولية القياسية كما وردت في توصيات منظمة العمل الدولية واللجنة الإحصائية للأمم المتحدة، كما أن البيانات التي تم جمعها في الاستبيان المخصص لذلك يمكن استخدامها لحساب المؤشرات القياسية المتعلقة بالقوى العاملة، وتشمل المفاهيم والمصطلحات المستخدمة في هذا المسح ما يلي:

(أ) **الأسر خاصة:** تشمل كلا من الأسر الكويتية وغير الكويتية. تشمل هذه الأسر عموماً الأفراد الذين يعيشون في نفس المسكن والذين يتشاركون وجبات الطعام ونفقات المعيشة، وعادة ما تربطهم علاقات قري، وكذلك تشمل الخدم ومن في حكمهم المقيمون مع الأسرة بصفة دائمة ومتواجدين مع الأسرة أثناء الزيارة داخل البلاد.

(ب) **الأسر الجماعية:** الأسر التي تتكون من 6 أفراد أو أكثر يتشاركون في المسكن وليس لديهم ترتيبات مالية مشتركة لنفقاتهم المعيشية. وتجدر الإشارة أن جميع المقيمين في الأسر الجماعية هم من غير الكويتيين. في بعض الحالات، كانت هذه الأسر مجموعة من الأفراد الذين يتشاركون في المسكن فقط، وفي حالات أخرى شملت هذه الأسر أعداداً كبيرة من الأفراد الذين يعملون لصالح شركات كبرى.

(ت) **النشيطون اقتصادياً (السكان داخل قوة العمل):** الأفراد البالغون من العمر 15 سنة فأكثر والذين كانوا إما مشتغلين أو متعطلين خلال فترة الإسناد الزمني (الأسبوع السابق للمقابلة).

(ث) **غير النشيطين اقتصادياً (السكان خارج قوة العمل):** الأفراد البالغون من العمر 15 سنة فأكثر والذين كانوا غير مشتغلين وغير متعطلين عن العمل خلال فترة الإسناد الزمني، وتشمل هذه الفئة ما يلي:

- ❖ الطالب: (هو الفرد البالغ من العمر 15 سنة فأكثر) والذي يواظب على دراسة منتظمة بهدف الحصول على مؤهل علمي وليس مرتبط بعمل بهدف الكسب خلال فترة الإسناد الزمني
- ❖ ربة البيت: هي الأنثى (البالغة من العمر 15 سنة فأكثر) غير المشغلة وغير المنتظمة في الدراسة وتقوم بأعمال منزلها أي لأسرتها أو تشرف على خدم يقومون بتلك الأعمال.
- ❖ المتقاعد: هو الفرد (15-64 سنة) الذي أحيل إلى التقاعد لوصوله إلى سن التقاعد أو طلب تقاعداً مبكراً لأي سبب من الأسباب وغير مرتبط بعمل آخر ويستلم معاشاً تقاعدياً حتى تاريخ الأسناد الزمني.
- ❖ كبير السن: هو الفرد البالغ من العمر 65 سنة فأكثر ولم يعمل خلال فترة الإسناد الزمني.
- ❖ العاجز/ المريض: هو الفرد (البالغ من العمر 15 سنة فأكثر) غير القادر على العمل بسبب إعاقة أو مرض أقعده عن العمل وأصبح غير قادر على مزاولته حتى ولو كان له رغبة فيه أو يتمنى أن يعمل.

(ج) **المشتغلون:** الأفراد الذين تبلغ أعمارهم 15 سنة فأكثر والذين: (أ) عملوا ولو لمدة ساعة واحدة فقط باجر او ربح لحساب شركة، جهة حكومية، أو أي شخص من خارج الأسرة خلال الأيام السبعة السابقة لتاريخ الزيارة أو (ب) عملوا ولو لمدة ساعة واحدة فقط لمشاريعهم الخاصة أو لمشاريع الأسرة باجر او ربح خلال الأيام السبعة السابقة لتاريخ الزيارة أو (ج) لم يعملوا خلال الأيام السبعة السابقة لتاريخ الزيارة، ولكنهم كانوا متغيبين عن عملهم المعتاد ((راجع القرار رقم (1) بالمؤتمر (19) لمنظمة العمل الدولية)). وتشمل فئة المشتغلين ما يلي:

❖ صاحب عمل: هو الفرد المشتغل (البالغ من العمر 15 سنة فأكثر) الذي يعمل في منشأة يملكها أو يملك جزء منها ويعمل تحت إشرافه مستخدم واحد على الأقل

❖ يعمل لحسابه بدون موظفين: هو الفرد المشتغل (البالغ من العمر 15 سنة فأكثر) الذي يعمل في منشأة يملكها أو يملك جزء منها وليس بالمنشأة مستخدم يعمل بأجر، ويدخل ضمن هذا التعريف الباعة المتجولون الذين لا يزاولون أعمال لحساب الغير.

❖ يعمل بأجر: هو الفرد المشتغل (البالغ من العمر 15 سنة فأكثر) الذي يعمل لحساب فرد آخر أو لحساب منشأة أو جهة حكومية وتحت إشرافها ويحصل مقابل عمله هذا على أجر

(ح) **عمل التدريب غير المدفوع والعمل التطوعي:** وهم الافراد الذين يعملون بدون اجر او ربح سواء كانوا يعملون بغرض التدريب او التطوع (راجع القرار السابق)

❖ يعمل بدون أجر: هو الفرد المشتغل (البالغ من العمر 15 سنة فأكثر) الذي يعمل لحساب فرد آخر قريب له أو لا يمت له بصلة أو يعمل في منشأة ولا يتقاضى نظير عمله أجراً نقدياً مقطوعاً وليس له نصيب مقطوع في الأرباح، سواء كان بغرض التدريب او التطوع ويندرج تحت هذا التعريف الصبية الذين يتعلمون حرفه معينة .

(خ) **العاطلون عن العمل (المتعطلون):** الأفراد الذين في سن العمل (15 سنة فأكثر) والذين: (أ) لم يعملوا لحساب شركة، جهة حكومية، أو أي شخص من خارج الأسرة خلال الأيام السبعة السابقة لتاريخ الزيارة، و (ب) لم يعملوا لمشاريعهم الخاصة أو لمشاريع الأسرة خلال الأيام السبعة السابقة لتاريخ الزيارة ، و (ج) لم يكونوا خلال هذه الفترة متغيبين عن عملهم المعتاد، و (د) كانوا يبحثون عن عمل خلال الأربعة أسابيع السابقة لتاريخ الزيارة، و (هـ) كانوا مستعدين لقبول العمل لو عرض عليهم خلال الأسبوعين اللاحقين لتاريخ الزيارة.

كما يدرج ضمن العاطلين عن العمل طبقاً لمتطلبات للقرار السابق:

(أ) (البادئون المستقبليون، أي الأشخاص " غير الملحقين بعمل "و"المتوفرين حالياً الذين لم يبحثوا عن عمل"، لأنهم سبق أن اتخذوا تدابير للبدء بالعمل في غضون فترة وجيزة لاحقة، تحدد وفقاً للفترة العامة للانتظار للبدء بعمل جديد في السياق الوطني، لكن عادة ما لا تتعدى الثلاثة أشهر؛

(ب) المشاركون في خطط التدريب وإعادة التدريب على اكتساب المهارات، ضمن برنامج تعزيز فرص العمل، الذين كانوا غير ملتحقين بعمل "ولم يبحثوا عن عمل"، لأنهم حصلوا على عرض للشروع بالعمل في غضون فترة قصيرة لاحقة، عادة ما لا تتعدى ثلاثة أشهر؛
(ج) الأشخاص غير الملتحقين بعمل "الذين أدوا أنشطة للهجرة إلى الخارج، للعمل لقاء أجر أو ربح، لكن لا يزالون ينتظرون الفرصة للمغادرة.

(د) **العمالة الناقصة المرتبطة بالوقت:** وهم جميع الافراد العاملين (المشتغلين) والذين خلال فترة الاسناد الزمني المحددة (السبعة ايام السابقة لتاريخ الزيارة) والذين ينطبق عليهم الاتي :
a. الذين ارادوا ان يعملوا ساعات عمل اضافية.
b. الذين كانوا وقت عملهم في جميع الوظائف التي يعملونها اقل من عتبة الساعات المحددة.

ويضاف الاتي طبقا للقرار

c. الذين كانوا متوفرين (متاحين) للعمل لساعات اضافية ان توفرت لهم الفرصة لذلك (طبقا للقرار السابق).

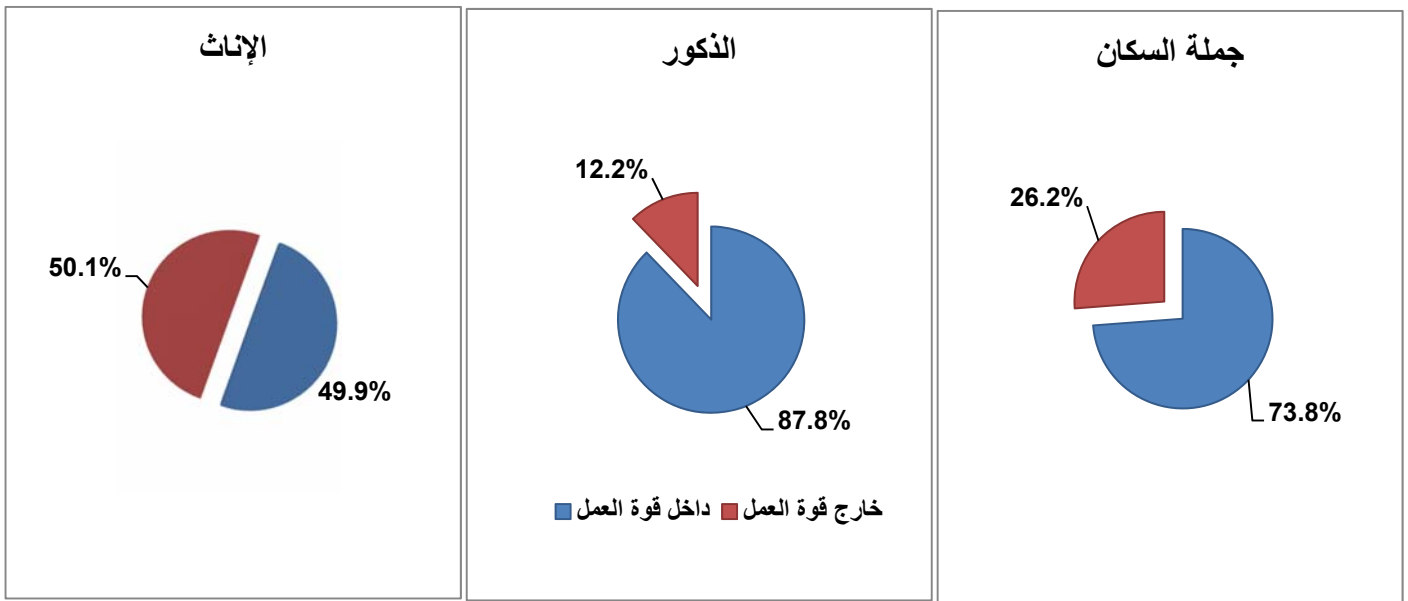
5-النتائج الرئيسية

نظرا للإضافات والتعديلات التي تطلبها القرار رقم (1) بالمؤتمر التاسع عشر والسابق ذكره قد أدت الى تغييرات في بعض الخصائص سواء للمشتغلين او المتعطلين على سبيل المثال لا الحصر فقد روي انه سوف يتم اصدار النتائج طبقا لما تم في النشرات السابقة حتى تمكن الدارسين والمهتمين بعمل المقارنات والتحليل بدون أي تأثيرات على النتائج في ضوء هذه التعديلات التي تمت من قبل تنفيذ هذا القرار ، كما انه سوف يتم التعليق على النتائج الهامة بعد إضافة التعديلات لتلقي الضوء على التأثيرات التي تمت على سوق العمل خاصة النشطين اقتصاديا (الافراد داخل القوى العاملة) ، بينما سيتم النشر بدون تطبيق التعديلات التي تطلبها تنفيذ ذلك القرار. مع ضرورة التأكيد على احتواء قاعدة البيانات على هذه التعديلات طبقا لهذا القرار. ومن اهم النتائج التي اوضحها تأثير القرار هناك زيادة كبيرة في نسبة العمالة الناقصة من جهة الوقت حيث وصلت الي حوالي (28.9 %) مقارنة بحوالي (0.1 %) بدون القرار وهذه النسبة الأخيرة لم تتغير عن مثيلاتها عام 2015 علي مستوى المجتمع ككل بينما وصلت بتطبيق القرار الي حوالي (30.7 %) بين الذكور مقارنة بحوالي (0.2 %) للذكور بدون القرار التي لم تتغير عن مثيلاتها في عام 2015 أيضا، وبالمثل بمقارنة اجمالي الاناث نجد نسبتها بالقرار وصلت (23.3 %) وبدونه وصلت (0.1 %) وهي نفس نسبتها في عام 2015 . وبالنسبة الي الذكور الكويتيين وصلت هذه النسبة الي (2.2 %) في حين كانت بدون القرار (0.2 %) وهي نفس النسبة لعام 2015. بتطبيق القرار على الاناث الكويتيين نجدها (1.1 %) وحوالي (0.1 %) سواء بدون القرار او في عام 2015 . بالنسبة لمعدل البطالة فانه لم يتأثر كثيرا على مستوى الدولة ولكنه تأثر تطبيقه علي معدل البطالة بين الكويتيين حيث وصل بتطبيق القرار الي (6.8 %) وبدونه يكون (6.4 %) وعلى عكس العمالة الناقصة من جهة الوقت ارتفعت نسبة البطالة سواء بتطبيق القرار او بدون تطبيقه حيث وصلت بدون التطبيق الي (6.4 %) مقارنة بعام 2015 حيث كانت (4.7) بين الكويتيين . ونظرا لتسهيل عملية المقارنات للباحثين في سوق العمل فقد روعي اصدار النتائج بدون تطبيق القرار مع التأكيد بشمول قاعدة البيانات على جميع المتغيرات طبقا للقرار السابق. وفيما يلي النتائج بدون تطبيق القرار والتي لم تتأثر كثيرا بتطبيق القرار الا فيما سبق ان اوضحنا

1.5 نسبة القوى العاملة المشاركة

بينت نتائج المسح بأن نسبة القوى العاملة المشاركة في الكويت قد بلغت **73.8%**. وقد أشارت النتائج بأن نسبة مشاركة الذكور في القوى العاملة إلى مجموع الذكور ضمن سن العمل قد بلغت **87.8%**، كما بلغت نسبة مشاركة الإناث في القوى العاملة **49.9%**. (أنظر/ي شكل 1 وجدول 1).

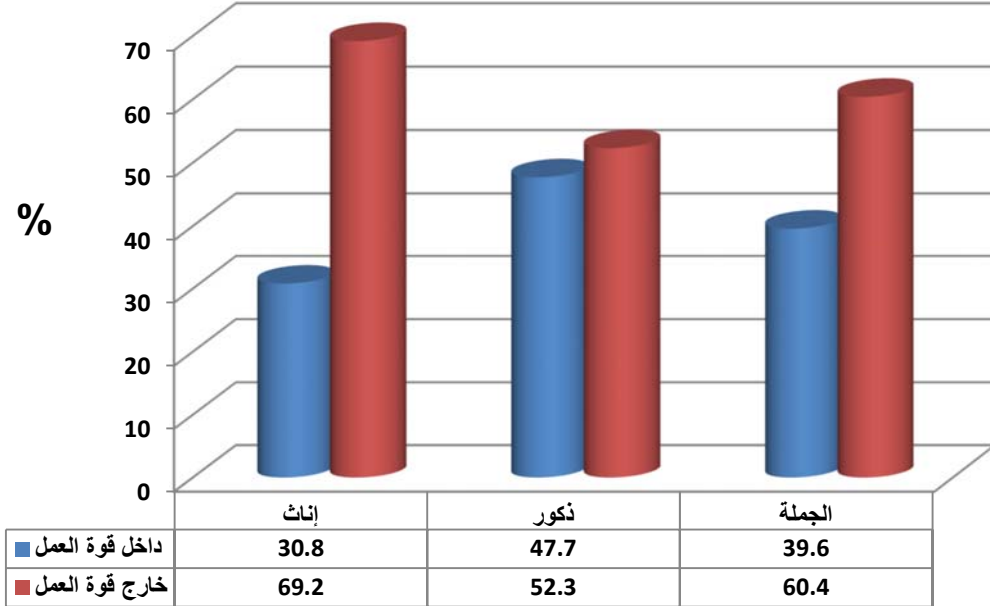
شكل 1: نسبة القوى العاملة المشاركة في الكويت حسب النوع 2017/2016



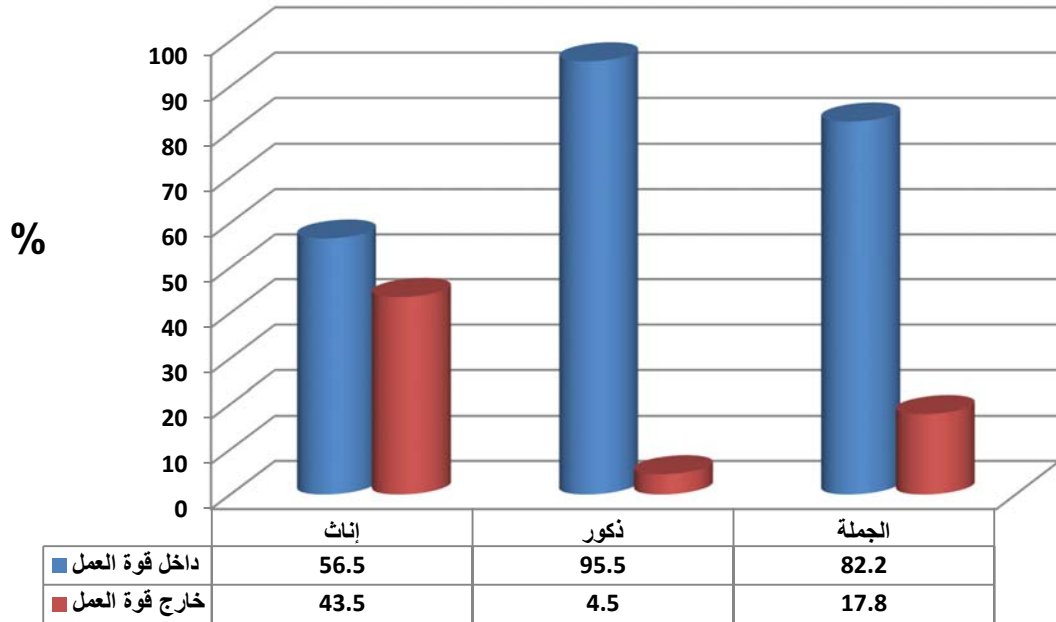
على صعيد آخر، أفادت النتائج بأن أعلى نسبة مشاركة للقوى العاملة في عام 2017/2016 سجلت للفئة العمرية 35-44 حيث بلغت **89.3%** بواقع **98.6%** للذكور و**74.5%** للإناث، يليها للفئة العمرية 25-34 والتي بلغت **88.1%** بواقع **98%** للذكور و**75%** للإناث. من جهة أخرى بلغت نسبة المشاركة بالقوى العاملة للفئة العمرية 15-24 سنة **25.2%** بواقع **32.1%** للذكور و**17.8%** للإناث. (أنظر/ي جدول 1).

أما على صعيد نسبة القوى العاملة المشاركة وفق الجنسية عام 2017/2016، فقد بينت النتائج بأن نسبة القوى العاملة المشاركة للكويتيين قد بلغت **39.6%** من مجموع الأفراد 15 سنة فأكثر بواقع **47.7%** للذكور مقابل **30.8%** للإناث، في حين بلغت نسبة القوى العاملة المشاركة لغير الكويتيين **82.2%** بواقع **95.5%** للذكور مقابل **65.5%** للإناث. (أنظر/ي شكل 2، 3 وجدول 2، 3).

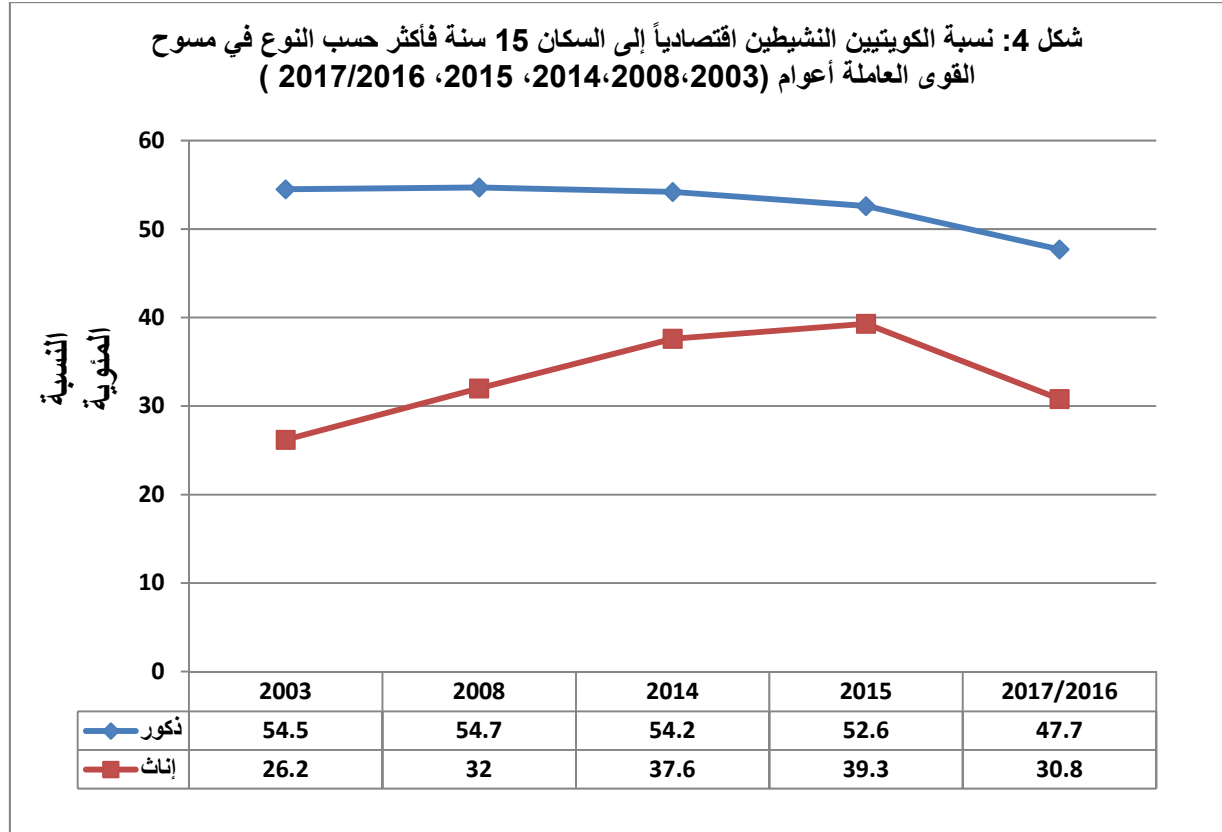
شكل 2: التوزيع النسبي للسكان الكويتيين 15 سنة فأكثر حسب المشاركة في قوة العمل لعام 2017/2016



شكل 3: التوزيع النسبي للسكان غير الكويتيين 15 سنة فأكثر من حسب المشاركة في قوة العمل والنوع لعام 2017/2016



ومن شكل 4 نجد بصفة عامة هناك انخفاض في نسبة المشاركة للكويتيين في عام 2017/2016 وبالمقارنة بين السنوات الخمسة نجد أن نسبة المشاركة بين الذكور الكويتيين قد انخفضت لأول مرة دون (50%) في عام 2017/2016 كذلك نجد ان نسبة المشاركة لدى الإناث الكويتيات قد انخفضت بنسبة كبيرة عن الذكور خلال هذه الفترة (أنظر/ي شكل 4 وجدول 11).

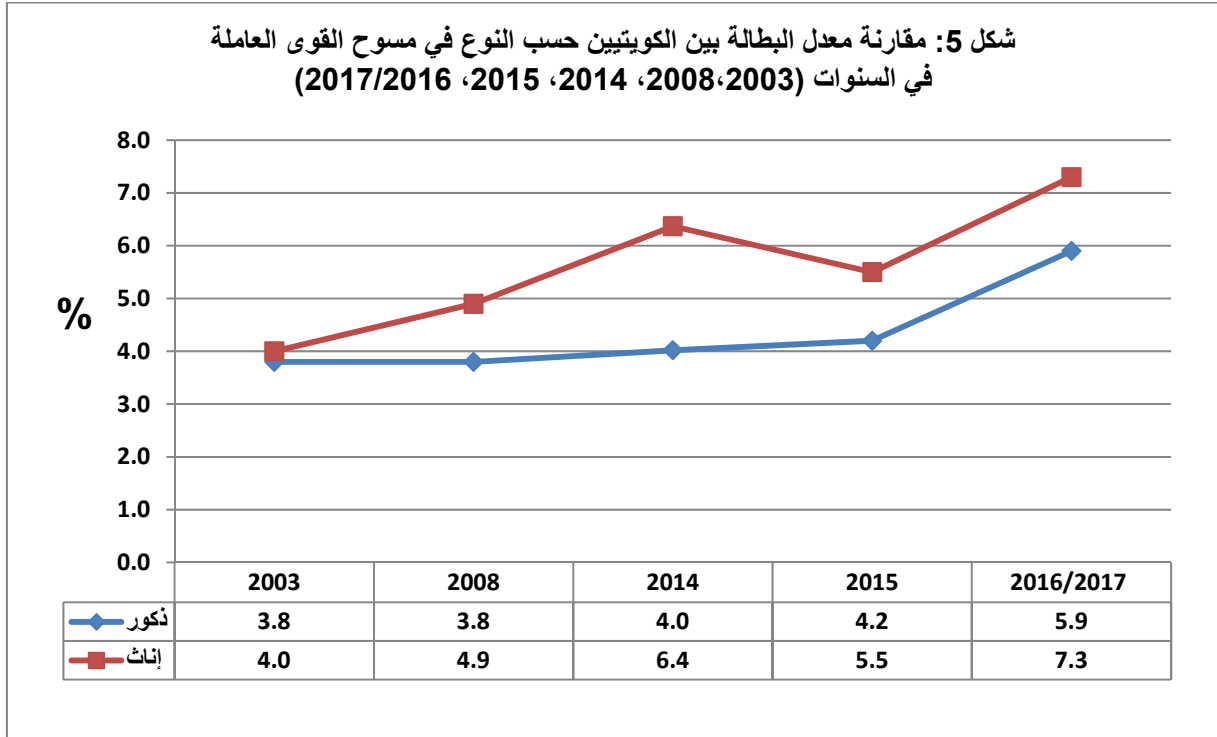


2.5 البطالة

أظهرت النتائج ان نسبة البطالة في الكويت 2.2% في العام 2017/2016 ولم يحدث عليها تغيير عن عام 2015 وبمقارنتها مع السنوات الأخرى كانت 2.9% في عام 2014، و2.5% في 2008 و1.8% في العام 2003، حيث انخفضت نسبة البطالة بين الذكور الى 0.9% في عام 2017/2016 مقارنة مع 1.2% في العام 2015، أما بالنسبة للإناث فقد بلغت 5.8% في العام 2017/2016 مقارنة مع 4.4% في العام 2015.

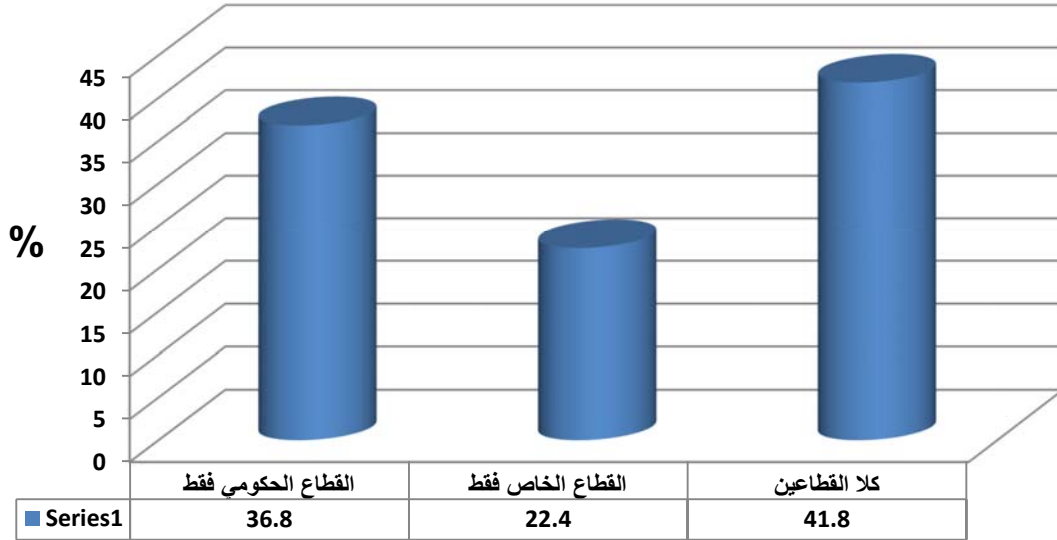
من ناحية أخرى بلغت نسبة البطالة بين الكويتيين 6.4% في العام 2017/2016 بواقع 5.9% بين الذكور و7.3% بين الإناث، في المقابل فقد بلغت نسبة البطالة بين غير الكويتيين 1.7% في العام 2017/2016 بواقع 0.5% بين الذكور و 5.5% بين الإناث.

وفي حين أن نسبة البطالة بين الذكور الكويتيين كانت تزداد بنسبة تكاد تكون شبه ثابتة خلال الفترة الزمنية 2003 إلى 2015 إلا أنها ازدادت بنسبة ملحوظة في عام 2016 / 2017 حيث وصلت الي 5.9 % بينما نجد أن نسبة البطالة لدى الإناث الكويتيات قد ارتفعت بشكل ملحوظ بين 2003 و2014 لتتخفف قليلا في العام 2015 ثم ارتفعت بشكل ملحوظ لتصبح 7.3% في عام 2016/2017 (أنظر/ي شكل 5 وجدول 37).



وفيما يتعلق بالتوجه الوظيفي للمتطلين الكويتيين فقد أشارت النتائج في عام 2016/2017 أن حوالي 36.8% من المتطلين الكويتيين يفضلون العمل في القطاع الحكومي فقط مقارنة بحوالي 58% في عام 2015 ولا يقبلون فرصة عمل في القطاع الخاص إن عرضت عليهم وأن حوالي 22.4% منهم يريدون القطاع الخاص فقط مقابل 3% في عام 2015 مما يعطي انطباعا جيد علي التفكير في القطاع الخاص بدلا من التركيز علي القطاع الحكومي والجدير بالذكر ان الذين لا تفرق معهم أي قطاع ارتفعت نسبتهم لتصبح 41.8% مقابل حوالي 39% في عام 2015 يقبلون فرصة العمل بغض النظر عما إذا كانت في القطاع الخاص أم في القطاع الحكومي. (أنظر/ي شكل 6 وجدول 43).

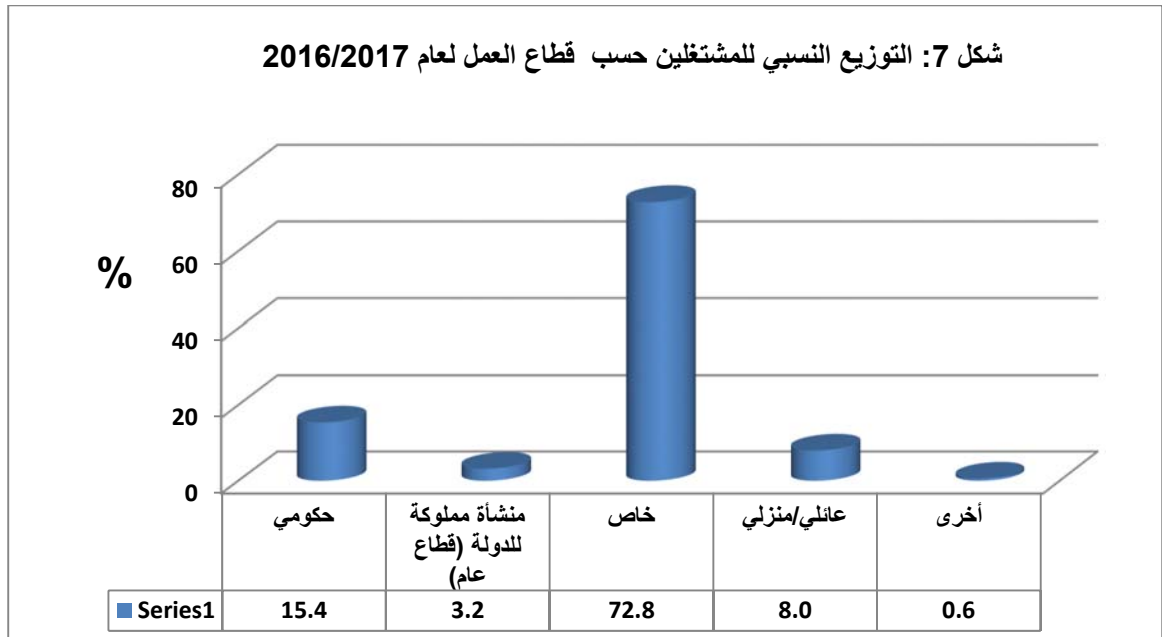
شكل 6 : التوزيع النسبي للعاطلين عن العمل الكويتيين حسب توجههم الوظيفي للعمل في قطاع معين 2016/2017



3.5 العاملون (المشغلون)

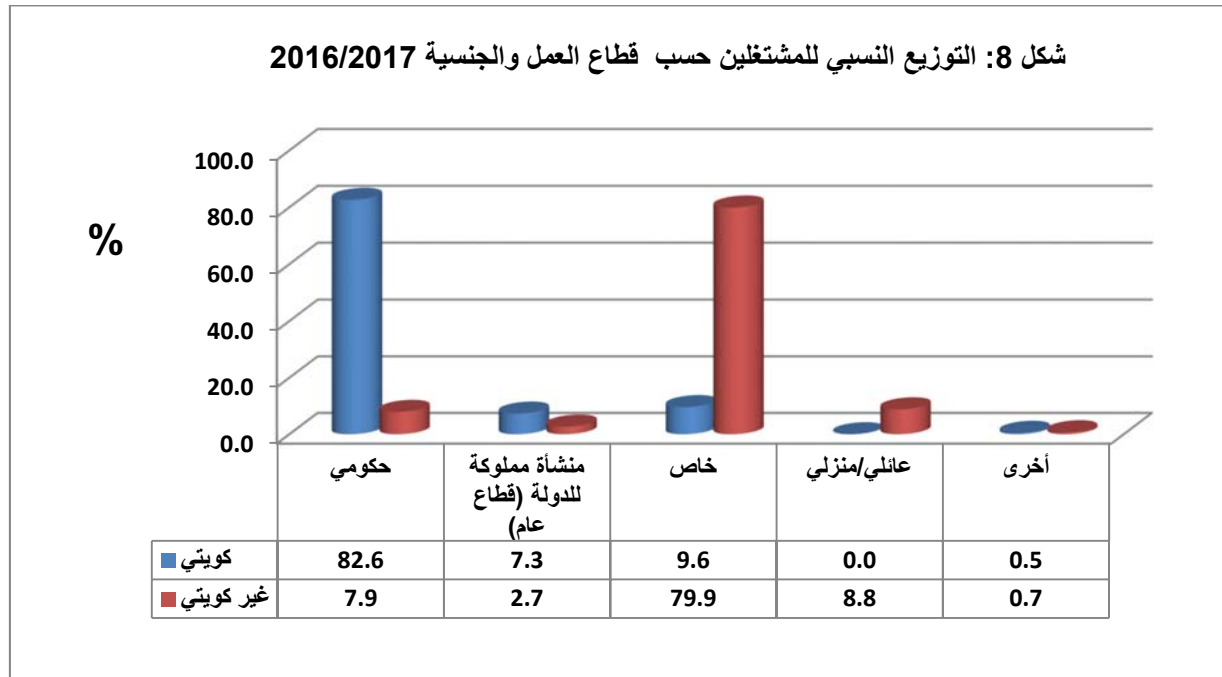
بينت نتائج المسح في العام 2017/2016 بأن 15.4% من العاملين في الكويت يعملون في القطاع الحكومي وأن 3.2% منهم يعملون في منشآت مملوكة للدولة مقابل 72.8% يعملون في القطاع الخاص و 8.0% يعملون في القطاع العائلي. (أنظر/ي جدول 19، شكل 7).

شكل 7: التوزيع النسبي للمشتغلين حسب قطاع العمل لعام 2016/2017

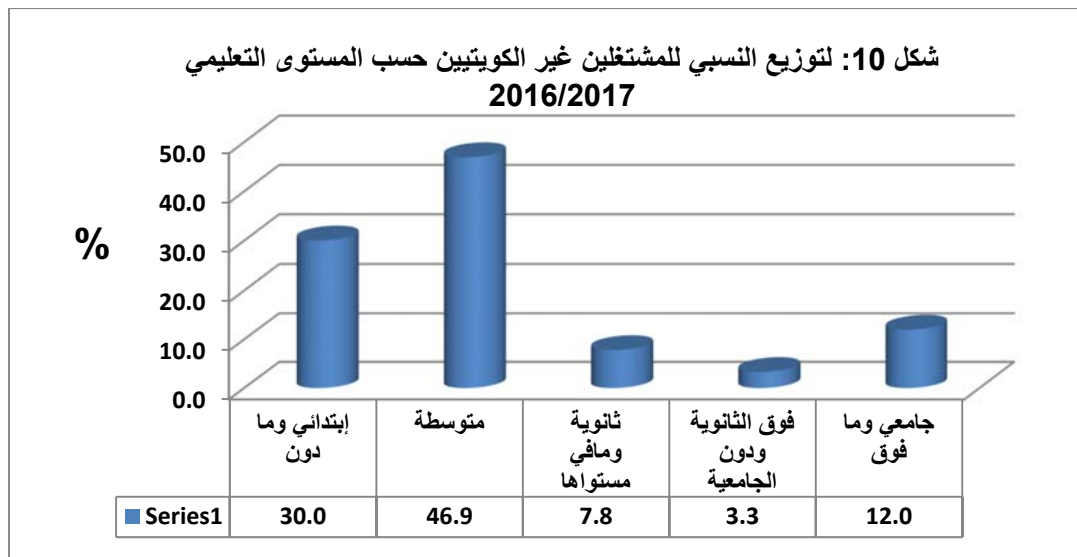
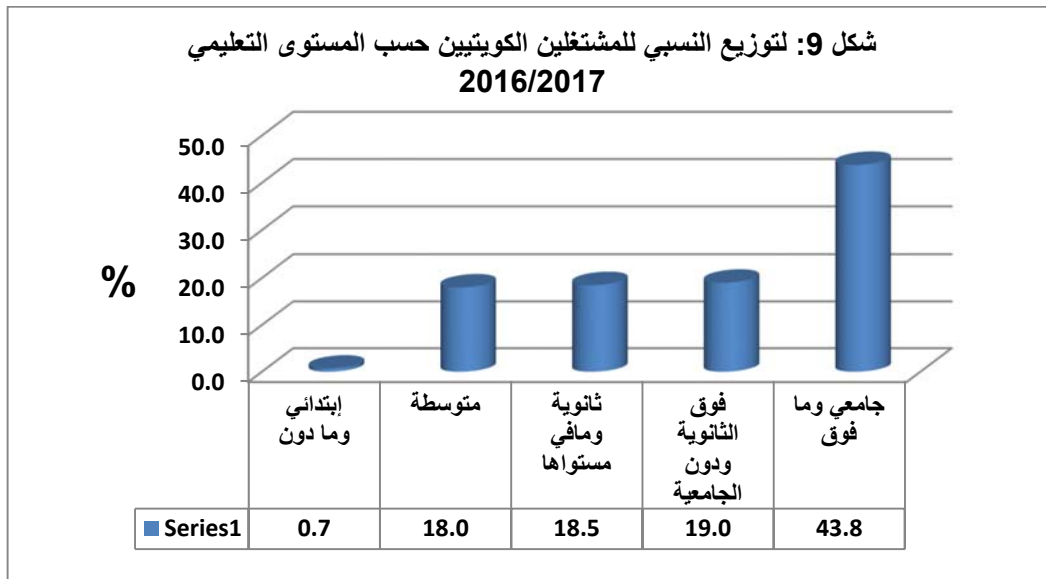


ويتميز الكويتيون عن غير الكويتيين في اختيار القطاع الذين يعملون فيه، ففي حين أن غالبية الكويتيين 82.6% يعملون في القطاع الحكومي وأن نسبة قليلة منهم 9.6% تعمل في القطاع الخاص نجد أن غالبية غير الكويتيين 79.9% تعمل في القطاع الخاص تليها نسبة 8.8% يعملون في القطاع العائلي وأن نسبة اقل منهم 7.9% تعمل في القطاع الحكومي. (أنظر/ي جدول 19، شكل 8).

شكل 8: التوزيع النسبي للمشتغلين حسب قطاع العمل والجنسية 2016/2017



كذلك تشير النتائج إلى وجود اختلاف كبير بين المشتغلين الكويتيين والمشتغلين غير الكويتيين من حيث المستوى التعليمي، فبينما نجد أن غالبية المشتغلين الكويتيين هم من حملة الدرجة الجامعية وما فوقها 43.8% فإن المستوى التعليمي لغالبية المشتغلين غير الكويتيين هو متدني، 30.0% منهم بمستوى "ابتدائي فما دون"، و 46.9% منهم من حملة الشهادة المتوسطة، وإن كانت انخفضت نسبة ابتدائي وما دون وزادت في نفس لوقت نسبة الحاصلين على التعليم المتوسط، قارن في عام 2015 كانت 38.7% و 34.6% علي التوالي (أنظر/ي جدول 24، شكل 9، شكل 10).



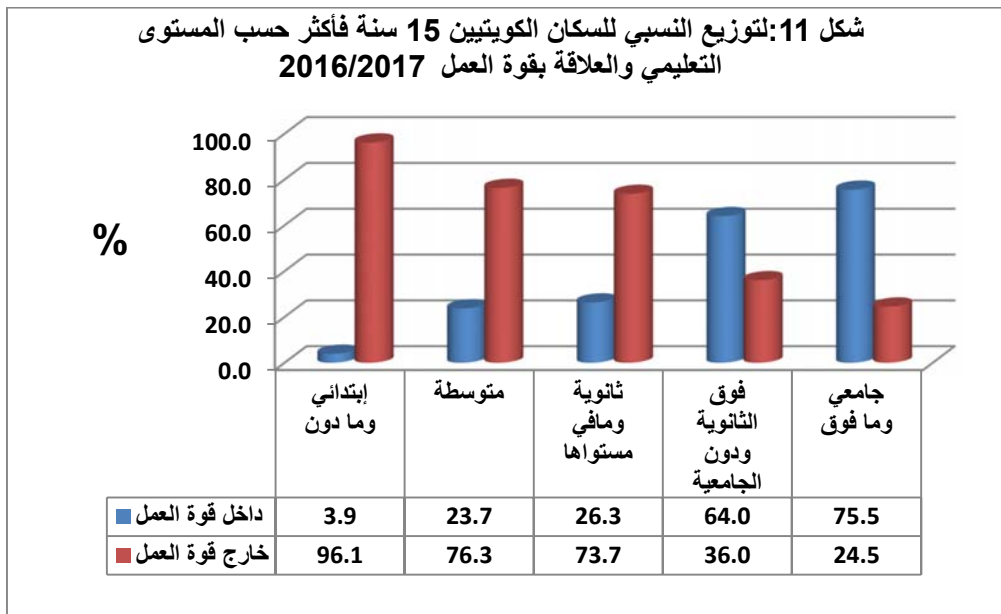
4.5 الأفراد خارج القوى العاملة

أشارت النتائج بأن نسبة الأفراد 15 سنة فأكثر خارج القوى العاملة من مجمل الأفراد 15 سنة فأكثر لعام 2017/2016 في الكويت بلغت 26.2%، بواقع 12.2% بين الذكور مقابل 50.1% بين الإناث. (أنظر/ي جدول 1). أما في مجتمع السكان الكويتيين فقد بلغت نسبة الأفراد 15 سنة فأكثر خارج القوى العاملة من مجمل الأفراد 15 سنة فأكثر 60.5%، بواقع 52.3% بين الذكور مقابل 69.2% بين الإناث. (أنظر/ي جدول 2). بالمقابل، ولمجتمع السكان غير الكويتيين، فقد بلغت نسبة الأفراد 15 سنة فأكثر خارج القوى العاملة من مجمل الأفراد 15 سنة فأكثر 17.8%، بواقع 4.5% بين الذكور مقابل 43.5% بين الإناث. (أنظر/ي جدول 3).

على صعيد آخر بينت النتائج علي مستوى المجتمع ككل بأن 74.4% من الأفراد ضمن الفئة العمرية 15-24 سنة خارج القوى العاملة مقابل 14.8% للأفراد 25-34 سنة و 12.7% للأفراد 35-44 سنة و 20.5% للأفراد في الفئة العمرية 45-54 سنة و 44.2% للأفراد الذين أعمارهم 55 سنة فأكثر. (انظر/ي الجداول 1).

من ناحية أخرى أفادت نتائج المسح بأن الأفراد خارج القوى العاملة يتوزعون حسب سبب البقاء خارج القوى العاملة بواقع 36.3% بسبب الدراسة (طلاب)، 43.3% بسبب الاعمال المنزلية او رعاية الأطفال، وحوالي 11.0% بسبب التقاعد او عنده ايراد وحوالي 1.1% لأسباب أخرى. (أنظر/ي جدول 44).

وأخيراً نلاحظ أنه، وللسكان الكويتيين، فإن نسبة الأفراد 15 سنة فأكثر خارج القوى العاملة من مجمل الأفراد 15 سنة فأكثر تتناقص مع تزايد المستوى التعليمي. (أنظر/ي جدول 6، شكل 11).



6- المنهجية

1.1 العينة

يتضمن المجتمع المستهدف الأفراد البالغين 15 عاماً فأكثر والذين ينتمون إلى كل من الأسر الخاصة والأسر الجماعية. وقد تم استخدام التعداد العام للسكان 2011 كإطار معاينة. وقد تم زيادة حجم العينة بأسر إضافية تمثل 25% من حجم العينة المطلوب وذلك من أجل التعويض عن حالات عدم الاستجابة المتوقعة.

في الجزء الخاص بالأسر الخاصة فقد تم تصميم عينة طبقية عنقودية عشوائية ثنائية المراحل، حيث تم في المرحلة الأولى اختيار عينة طبقية عشوائية مكونة من 311 مريعاً تعدادياً، وفي المرحلة الثانية تم اختيار عينة عشوائية منتظمة مكونة من 17 أسرة من كل مربع تعدادي تم اختياره في المرحلة الأولى. أما في الجزء الخاص بالأسر الجماعية فقد تم اختيار عينة عشوائية بسيطة مكونة من 220 أسرة. وقد تم جمع بيانات من 17954 فرداً في سن العمل من الأسر الجماعية بمعدل حوالي 73 فرد للأسرة الواحدة.

وقد بلغ إجمالي عدد أسر العينة 5287 أسرة خاصة و220 أسرة جماعية استجاب منها حوالي 4902 أسرة خاصة بنسبة استجابة حوالي 92.7% و186 أسرة جماعية بنسبة استجابة حوالي 84.5%، وقد تم استيفاء البيانات من 40329 فرداً في سن العمل (15 سنة فأكثر) منهم 12240 فرداً كويتياً، و28089 فرداً غير كويتي. فيما يلي جدول يبين توزيع العينة المختارة والعينة المستجيبة وفق المحافظات.

جدول 01. توزيع الأسر والأفراد في سن العمل في العينة وفق المحافظات

المحافظة	العينة المختارة			الأفراد 15 سنة فأكثر في العينة المستجيبة		
	عدد الأسر الخاصة الكويتية	عدد الأسر الخاصة غير الكويتية	عدد الأسر الجماعية	إجمالي الأسر في العينة	كويتي	غير كويتي
العاصمة	253	189	16	458	953	928
حولي	547	439	27	1013	1580	2440
الأحمدي	490	360	70	920	1888	10628
الجهراء	561	442	22	1025	2462	4422
الفروانية	776	703	83	1562	3517	8359
مبارك الكبير	437	90	2	529	1840	1312
الجملة	3064	2223	220	5507	12240	28089

2.6 الاستثمارة

لقد تم تصميم استثمارة واحدة لجمع البيانات من الأفراد في كل من الأسر الخاصة والجماعية، وقد اختلفت الاستثمارة عن تلك المستخدمة في مسح أعوام 2008 وما قبل ، وتشمل تعديلات خاصة بتوفير المعلومات اللازمة لحساب مؤشرات القوى العاملة القياسية وفق التعريفات الدولية القياسية المتضمنة في توصيات منظمة العمل الدولية وكان آخرها القرار رقم (1) بالمؤتمر التاسع عشر لإحصاءات العمل لسنة 2013 .

وقد تم فحص الاستثمارة عدة مرات من خلال إجراء تجارب قبلية. بعد كل تجربة قبلية، تم إجراء تقييم للنتائج وتم إجراء تعديلات. وشملت التعديلات إعادة صياغة الأسئلة التي لم تكن واضحة للمبحوث وتغيير ترتيب بعض الأسئلة، إضافة أسئلة جديدة لفائدة نظام الإسقاطات المتعلقة بالمهنة في دولة الكويت ونظام معلومات سوق العمل.

وبعد الانتهاء من الاستثمارة الورقية ، تم تحويلها إلى الحاسوب باستخدام البرنامج الإلكتروني الجديد والمعد من قبل الإدارة المركزية للإحصاء كأول برنامج إلكتروني وطني يستخدم في جمع بيانات الأفراد للأسر الخاصة (الكويتية وغير الكويتية)، مما يعد طفرة في مستوى التقدم الذي تحقق في تكنولوجيا المعلومات المتعلقة بجمع البيانات الأسرية وخصوصا بالإدارة المركزية للإحصاء، وقد تم تحميل جميع الأدلة الدولية الخاصة بالترميز حيث حمل دليل الجنسية لمرحلة الباحث الميداني الذي يختار بسهولة ودقة عالية جنسية الفرد بمجرد ما يدون اسم البلد تظهر الكترونيا وبالضغط عليها يتم الاختيار ،كذلك تم تحميل كلا من دليل النشاط الاقتصادي الموحد لدول مجلس التعاون العربية المبني علي دليل التصنيف الصناعي للأمم المتحدة (ISIC4) كاملا في مرحلة المدقق المكتبي وكذلك تم تحميل دليل تصنيف المهنة الموحد لمجلس التعاون العربية كاملا ايضا والمبني علي دليل منظمة العمل الدولية لتصنيف المهنة (ISCO 08) حيث هذه الميزة غير متوفرة بنظام الكايب المستخدم سابقا لجمع البيانات من الأسر الخاصة والمحمل على الجهاز اللوحي (Tablet). وهذا يتطلب إنشاء المتغيرات التي كانت هناك حاجة لها من أجل عمليات التحقق التلقائي الذي يمكن القيام به في هذا النظام.

3.6 الأدلة والتصانيف

- أ- تم استخدام دليل التصنيف الصناعي للأنشطة الاقتصادية لدول مجلس التعاون المعد وفق التتقيح الرابع لدليل التصنيف الصناعي للأنشطة الاقتصادية للأمم المتحدة (ISIC 4) لترميز الأنشطة الاقتصادية .
- ب- تم استخدام دليل التصنيف المهني لدول مجلس التعاون المعد وفق تتقيح عام 2008 لدليل التصنيف المهني للأمم المتحدة (ISCO08) لترميز المهنة .

4.6 جمع البيانات

منذ مسح عام 2014 يتم جمع البيانات من الميدان بأسلوب يختلف عن الأسلوب المستخدم في المسوح السابقة، حيث تم تطوير الاستثمارة الورقية وتحميلها الكترونيا على الجهاز اللوحي بنظام الكايب والذي تم تبديله بالنظام الإلكتروني الجديد المعد

من قبل الادارة المركزية للإحصاء . وكذلك تم تغيير مدة فترة جمع البيانات من شهر واحد كما كان متبعاً في المسوح السابقة الي ثلاثة اشهر، وقد جاء هذا التغيير بتوصية من البنك الدولي الذي يعد شريكا اساسيا في تنفيذ هذا المسح.

1.4.6 استخدام أسلوب المقابلات الشخصية بمساعدة الحاسوب (التابلت)

تم استخدام النظام الالكتروني الجديد المبرمج على الجهاز اللوحي (Tablet) لجمع البيانات من الأسر الخاصة. لقد قام الباحثون الميدانيون بإدخال البيانات مباشرة على الجهاز اللوحي خلال إجراء المقابلات. تم تحميل الجهاز اللوحي بالنظام الالكتروني الجديد والذي يشتمل على قواعد تدقيق واتساق البيانات بطريقة آلية خلال استيفائها وذلك لضمان جودة البيانات. في هذا النظام تمكن المشرفون الميدانيون من فحص البيانات وهي ما تزال في الميدان وإرسال البيانات إلكترونياً إلى إدارة المسح في الإدارة المركزية للإحصاء للتحقق الإضافي من جودة البيانات. وقد كان الاتصال بين جميع الفرق أنياً باستخدام شبكة الانترنت.

2.4.6 جمع البيانات من الأسر الجماعية

لقد تم جمع البيانات من الأسر الجماعية باستخدام الاستمارات الورقية. في كل من الأسر الجماعية التي تم تضمينها في العينة، أجريت مقابلات مع عينة من الأفراد المقيمين في المسكن الجماعي.

3.4.6 تدريب الباحثين الميدانيين

تم عقد دورة تدريبية، متوافقة مع التوجيهات والتوصيات الدولية (البنك الدولي ، ... الخ)، لمدة خمسة ايام فقط لتدريب الباحثين والمشرفين الميدانيين حول كيفية جمع البيانات لكل من الاستمارة الورقية والاستمارة الالكترونية المحملة على نظام الالكتروني الجديد الذي تم اعداده من قبل الادارة المركزية للإحصاء ليكون اول برنامج وطني تم تنفيذه لجمع البيانات الكترونيا من الاسر الخاصة، وكان بديلا لبرنامج جمع البيانات الالكتروني والمعد من قبل البنك الدولي الذي كان يستخدم في المسحين السابقين (2014 ، 2015) للقوى العاملة وقد نوقشت مفاهيم القوى العاملة وتم استعراض كل سؤال من أسئلة الاستمارة وقد تم استخدام دليل تدريب الباحث والذي تم توفيره للاستخدام أثناء التدريب وأيضا ليتم استخدامه خلال جمع البيانات بحيث يتمكن الباحث الميداني من الرجوع إليه لحل أي مشاكل فنية قد يواجهها خلال العمل الميداني. وقد تم إجراء تدريب واحد في البداية لجميع الباحثين سواء الذين سوف يستخدمون الاستمارات الورقية لجمع بيانات افراد الاسر الجماعية، او لذين سوف يستخدمون البرنامج الالكتروني المحمل علي اجهزة التابلت لجمع بيانات افراد الاسر الخاصة (الكويتية وغير الكويتية) لتوحيد المفاهيم والمواد التي تعطي موحدة لجميع الباحثين ، ثم بعد ذلك تم اختبار جميع الباحثين قبل تحديد من سيقوم بالعمل الميداني لجمع البيانات من الاسر الجماعية (الاستمارة الورقية) ومن سيكون للاستمارة الالكترونية المحملة علي التابلت لمعرفة مدي الاستيعاب ومدي فهم المواد التي تم التدريب عليها للباحثين لاختيار العناصر الجيدة منهم للعمل الميداني، والجدير بالذكر فقط تم تدريب الاعداد المناسبة للعمل الميداني مع زيادة بسبة حوالي 20 % ليعطي مساحة جيدة للاختبار والاختيار فيما بين المتدربين، ثم بعد ما تم الاختيار للعناصر الجيدة تم تدريب المختارين لأعمال جمع البيانات الكترونيا لتدريبهم علي كيفية إدارة الاستمارات وجمع البيانات وكذلك على كيفية استخدام تطبيق البرنامج الالكتروني علي اجهزة التابلت.

4.4.6 فرق العمل الميداني

استخدمت فرق ميدانية متنقلة لجمع البيانات من مناطق العينة المختلفة في كل محافظة. في عينة الأسر الخاصة، تضمن كل فريق مشرف واحد وثلاثة أو أربعة باحثين، وقد زارت الفرق الميدانية كل أسرة خاصة في العينة ما بين مرة واحدة إلى ثلاث مرات لجمع البيانات من جميع أفراد الأسرة والذين كان بعضهم غير متواجد في المسكن عند الزيارة الأولى. أما في عينة الأسر الجماعية فقد تم استخدام فريقين لجمع البيانات، وقد تم زيارة الأسر المختارة عدة مرات حسب الحاجة لجمع المعلومات من جميع افراد هذه الأسر وذلك لأن الأسر الجماعية يمكن أن تحتوي على مئات من الأفراد. استغرق جمع البيانات من كل من الأسر الخاصة والأسر الجماعية ثلاثة أشهر، من ديسمبر 2016 إلى فبراير 2017.

7- جودة البيانات

1.7 عمليات ضبط الجودة

لضمان بيانات ذات نوعية جيدة، فقد أجريت عمليات تدقيق مكثفة على العمل الميداني وفق ثلاثة مستويات من المراقبة والإشراف: تم إجراء المستوى الأول من قبل المشرفين الذين قاموا بنوعين من الرقابة: الأول هو التأكد من أن جميع الأسر المختارة بالعينة قد تم زيارتها من الباحثين وقد قام المشرفون بمرافقة الباحثين عند إجراء المقابلات مع كثير من الأسر للتأكد من أن الباحثين يستوفون الاستمارات بشكل صحيح. أما النوع الثاني من الإشراف فهو مراجعة المعلومات التي تم جمعها في الاستمارات سواءً أكانت البيانات قد تم جمعها باستخدام النظام الإلكتروني أو بالاستمارة الورقية، وقد استعرض المشرفون كل سؤال للتأكد من أن البيانات التي تم جمعها متسقة وفق المبادئ التوجيهية. أما المستوى الثاني من الرقابة والإشراف فقد تم من قبل إدارة المسح، فبعد مراجعة الاستمارات من قبل المشرفين، كان يتم إرسالها إلى مقر إدارة المسح لتدقيقها وهنا إما أن يتم قبولها أو أن يتم رفضها وإرجاعها إلى المشرفين الذين بدورهم يعيدونها إلى الباحثين مرفقة بملاحظات المدققين ليقوموا بإجراء التعديلات المطلوبة والاجابة على استفسارات المدققين، وقد تطلب ذلك في بعض الأحيان إجراء زيارة أخرى للأسر المبحوثة. بالإضافة إلى ذلك، فقد قام موظفو الإدارة المركزية للإحصاء وفريق البنك الدولي بزيارات ميدانية لمراقبة المقابلات وتقديم اقتراحات لتحسين عملية جمع البيانات. وكذلك اتصل بعض افراد التدقيق المكتبي بالأسر شخصيا للسؤال عن بعض البيانات وخاصة الدخل و الخدم مما يدعم عملية ضبط الجودة ضمناً مؤكداً بان الباحث قد قام استيفاء البيانات من الاسرة مباشرة، والجدير بالذكر انه لم تبد او تفيد اي اسرة من الاسر التي تم الاتصال بها بان الباحث لم يزورها او انه لم يلتزم بالتعليمات في كيفية المقابلة معها.

بعد تدقيق البيانات وقبولها من فريق التدقيق المكتبي، تمت عملية ترميز المهن والأنشطة الاقتصادية من خلال مدققين وممرزين كانوا قد تلقوا تدريباً خاصاً لهذا الغرض. وقد تم استخدام فريقين من المدققين المكتبيين لأعمال التدقيق والترميز الأول لتدقيق وترميز بيانات الأسر الخاصة من العنصر الوطني والثاني لتدقيق وترميز بيانات الأسر الجماعية.

كذلك فقد تم إعداد التوزيعات التكرارية والجداول المتقاطعة للتحقق من القيم خارج النطاق وفحص وجود عدم اتساق بين المتغيرات المختلفة وفحص وجود بيانات مفقودة وإجراء التصحيحات وفقاً لذلك. لقد تم إجراء تعويض للقيم المفقودة في المتغيرات الديموغرافية الرئيسية، مثل الجنس والعمر باستخدام البيانات المتاحة عن المتغيرات الأخرى ذات الصلة (مثل استخدام تاريخ الميلاد والرقم المدني للدلالة على العمر، واستخدام أسماء الأشخاص للدلالة على نوع الجنس)، كذلك فقد تم التعويض عن القيم المفقودة في متغير النشاط الاقتصادي باستخدام البيانات المتاحة عن المهنة عندما يكون ذلك ممكناً. وأخيراً، تم إنتاج مؤشرات القوى العاملة الرئيسية ومقارنتها مع مصادر خارجية مثل مسح القوى العاملة 2014 و 2015 وتعداد السكان 2011، ومسح الدخل والإنفاق الأسري 2013.

أما بالنسبة لبيانات الأسر الجماعية، فبالإضافة إلى قواعد التدقيق المنطقية والتقارير المتضمنة في برنامج الإدخال، فقد تم مراجعة جميع البيانات المدخلة عن طريق مقارنتها مع الاستثمارات الأصلية وهذا الإجراء ساعد في تصحيح أخطاء الإدخال إن وجدت. كذلك فقد تم تشغيل علاقات فحص للتحقق من المعلومات في متغيرات مثل تاريخ الميلاد، العمر، المستوى التعليمي، تاريخ الوصول إلى الكويت لغير الكويتيين، وأسئلة العمل، والتأكد من استيفاء بيانات جميع أقسام الاستثمار على النحو المطلوب.

في البداية تم تخزين البيانات المتعلقة بالأسر الجماعية في ملف منفصل عن ملف بيانات الأسر الخاصة. وكانت أسماء المتغيرات مختلفة في الملفين. تم إعادة تسمية المتغيرات في ملف بيانات الأسر الجماعية لتتطابق مع تلك الموجودة في ملف بيانات الأسر الخاصة ومن ثم تم دمج ملفي البيانات في مجموعة بيانات واحدة.

تم إنشاء متغيرات جديدة "متغيرات مشتقة"، للمساعدة في تحليل البيانات. المتغيرات المشتقة هي مزيج من المعلومات كما تم جمعها في الاستبيان والتي يمكن استخدامها لتحديد مؤشرات القوى العاملة اللازمة للتحليل. وشملت هذه المتغيرات مثلاً فئات العمر؛ الحالة العملية، البحث عن عمل والعلاقة بقوة العمل وغيرها.

2.7 عدم الاستجابة والتعامل مع الأسر غير المستجيبة أو غير المتواجدة عند الزيارة

أظهرت الدراسات أن عملية استبدال الوحدات غير المستوفاة بوحدة أخرى ليست من الممارسات الجيدة في العمل الإحصائي لما قد تسببه من تحيز في البيانات لصالح الأسر المستجيبة أو المتواجدة لحظة الزيارة والتي كثيراً من الأحيان تكون خصائصها مختلفة عن خصائص الأسر غير المستجيبة، فقد أظهرت إحدى الدراسات أن الأسر غير المتواجدة في مساكنها لحظة زيارة الباحث الميداني غالباً تكون أصغر حجماً من الأسر المتواجدة من حيث عدد الأفراد. لذلك فإن عملية استبدال هذه الأسر بأسر متواجدة، قد تكون ذات حجم أكبر من الأسرة المختارة، قد يؤدي إلى تحيز في بعض نتائج المسح.

في هذا المسح تم اختيار عينة إضافية مكونة من 25% وذلك للتعويض عن النقص المتوقع في حجم العينة الناتج عن حالات عدم الاستجابة. كذلك فقد طلب من جامعي البيانات عدم استبدال الأسر غير المستجيبة إلا في حالات محددة وبعد الرجوع إلى قسم العينات في الإدارة المركزية للإحصاء. وأخيراً فقد سمح للباحثين الميدانيين بإجراء عملية إحلال بمعنى أنه في حالة

أن الأسرة انتقلت من المسكن وحلت محلها أسرة أخرى ولها نفس الجنسية، يتم استيفاء البيانات من الأسرة الجديدة في ذات المسكن حيث أنه تم الافتراض أن الأسر التي تسكن في مساكن متشابهة من حيث المنطقة والمساحة تتشابه في كثير من خصائصها الاجتماعية والاقتصادية، ويعد هذا الإجراء من الأساليب المعتادة في المسوح الميدانية بالعينة، حيث تكون اطر المعاينة قديمة نوعا ما، وكذلك بسبب التغير السريع في نمط البناء للمساكن الاسرية خاصة في المناطق التي تقطنها اسر غير كويتية.

3.7 معدلات التجاوب

بلغت نسبة الاكتمال النهائية في المسح حوالي **92.8 %** للأسر الخاصة **84.5 %** للأسر الجماعية. الجدول التالي يبين توزيع عينة الأسر الخاصة حسب النتيجة النهائية للمقابلة:

جدول 02. توزيع الأسر في العينة وفق نتيجة المقابلة

أولاً: الأسر الخاصة

النسبة المئوية	عدد الأسر	النتيجة النهائية للمقابلة
50.0	2645	اكتملت اصلية بالعينة
38.4	2030	اكتملت احلال في نفس المسكن والجنسية
1.3	67	اكتملت نفس الاسرة بجنسية مختلفة
0.9	46	اكتملت جزئيا لبعض افراد الاسرة
2.2	114	اكتملت عن طريق الاستبدال
2.2	119	الأسرة رفضت
0.7	36	عدم تواجد الاسرة عند الزيارة
0.1	8	وجدت أسرة جماعية بالمسكن
1.6	84	المنزل خالي او مهجور او مهدوم
2.6	138	لم تكتمل لأسباب اخرى
100	5287	الجملة

ثانياً: الأسر الجماعية

ملاحظات	النسبة %	عدد الاسر	نتيجة المقابلة النهائية
مكتمل	84.5	186	تمت اصلية / استكمال جزئي / احلال
لم يكتمل	3.2	7	اختلاف نوع الاسرة
	8.2	18	المسكن خالي / مهدوم / تحت التشطيب
	0.5	1	رفضت الاسرة نهائياً
	3.6	8	أخرى (مكررة)
	100	220	الجملة

8- الجداول

اولاً: السكان والعلاقة بقوة العمل

جدول 1: التوزيع النسبي لإجمالي السكان 15 سنة فأكثر حسب فئات العمر والنوع والعلاقة بقوة العمل لعام (2016/2017)

Table 1: Percentage Distribution of Both Sexes Aged 15 Years and Over by Age Groups, Sex and Labor Force Status (2016/2017)

Age Groups and Sex	المجموع Total	Labour Force Status			العلاقة بقوة العمل			فئات العمر والنوع
		In Labour Force		داخل القوى العاملة	Population 15 Years and Over		الأفراد 15 سنة فأكثر	
		بطالة Unemployment	عمالة ناقصة Under employment	عمالة تامة Employment	المجموع Total	خارج قوة العمل Outside LF	داخل قوة العمل In LF	
Both Sexes	100	2.2	0.1	97.7	100	26.2	73.8	كلا الجنسين
15-24	100	15.4	0.1	84.5	100	74.4	25.6	24-15
25-34	100	4.1	0.2	95.8	100	14.8	85.2	34-25
35-44	100	0.5	0.1	99.3	100	12.7	87.3	44-35
45-54	100	0.4	0.2	99.5	100	20.5	79.5	54-45
55+	100	0.5	0.2	99.3	100	44.2	55.8	+55
Total	100	2.2	0.1	97.7	100	26.2	73.8	الجملة
Males								ذكور
15-24	100	9.4	0.1	90.5	100	67.0	33.0	24-15
25-34	100	1.7	0.2	98.1	100	1.9	98.1	34-25
35-44	100	0.2	0.2	99.6	100	0.8	99.2	44-35
45-54	100	0.2	0.2	99.6	100	5.7	94.3	54-45
55+	100	0.0	0.2	99.8	100	24.2	75.8	+55
Total	100	0.9	0.2	98.9	100	12.2	87.8	الجملة
Females								إناث
15-24	100	30.0	0.0	70.0	100	83.4	16.6	24-15
25-34	100	9.1	0.1	90.8	100	33.2	66.8	34-25
35-44	100	1.5	0.0	98.5	100	36.3	63.7	44-35
45-54	100	1.0	0.2	98.9	100	50.3	49.7	54-45
55+	100	4.6	0.0	95.4	100	82.9	17.1	+55
Total	100	5.8	0.1	94.1	100	50.1	49.9	الجملة

جدول 2: التوزيع النسبي للسكان الكويتيين 15 سنة فأكثر حسب فئات العمر والنوع والعلاقة بقوة العمل لعام (2016/2017)

Table 2: Percentage Distribution of Kuwaiti Population Aged 15 Years and Over by Age Groups, Sex and Labor Force Status (2016/2017)

Age Groups and Sex	المجموع Total	Labour Force Status			العلاقة بقوة العمل			فئات العمر والنوع
		In Labour Force		داخل القوى العاملة	Population 15 Years and Over		الأفراد 15 سنة فأكثر	
		بطالة Unemployment	عمالة ناقصة Under employment		عمالة تامة Employment	المجموع Total		
Both Sexes	100	6.4	0.3	93.3	100	60.5	39.5	كلا الجنسين
15-24	100	26.6	0.0	73.4	100	84.1	15.9	24-15
25-34	100	5.9	0.3	93.9	100	16.3	83.7	34-25
35-44	100	0.6	0.1	99.3	100	22.1	77.9	44-35
45-54	100	0.9	0.9	98.2	100	60.5	39.5	54-45
55+	100	0.6	0.8	98.6	100	94.3	5.7	+55
Total	100	6.4	0.3	93.3	100	60.5	39.5	الجملة
Males	100	5.9	0.2	93.9	100	52.3	47.7	ذكور
15-24	100	20.5	0.0	79.5	100	80.9	19.1	24-15
25-34	100	6.2	0.2	93.5	100	9.6	90.4	34-25
35-44	100	0.7	0.1	99.2	100	10.6	89.4	44-35
45-54	100	1.3	0.7	97.9	100	52.5	47.5	54-45
55+	100	0.9	1.2	97.9	100	91.4	8.6	+55
Total	100	5.9	0.2	93.9	100	52.3	47.7	الجملة
Females	100	7.3	0.3	92.4	100	69.2	30.8	إناث
15-24	100	37.1	0.0	62.9	100	87.6	12.4	24-15
25-34	100	5.3	0.3	94.4	100	26.1	73.9	34-25
35-44	100	0.5	0.1	99.4	100	35.8	64.2	44-35
45-54	100	0.3	1.1	98.6	100	67.4	32.6	54-45
55+	100	0.0	0.0	100.0	100	96.6	3.4	+55
Total	100	7.3	0.3	92.4	100	69.2	30.8	الجملة

جدول 3: التوزيع النسبي للسكان غير الكويتيين 15 سنة فأكثر حسب فئات العمر والنوع والعلاقة بقوة العمل لعام (2016/2017)

Table 3: Percentage Distribution of Non-Kuwaiti Population Aged 15 Years and Over by Age Groups, Sex and Labor Force Status (2016/2017)

Age Groups and Sex	المجموع Total	Labour Force Status			العلاقة بقوة العمل			فئات العمر والنوع
		In Labour Force		داخل القوى العاملة	Population 15 Years and Over		الافراد 15 سنة فأكثر	
		بطالة Unemployment	عمالة ناقصة Under employment	عمالة تامة Employment	المجموع Total	خارج قوة العمل Outside LF	داخل قوة العمل In LF	
Both Sexes								كلا الجنسين
15-24	100	10.0	0.1	89.9	100	63.6	36.4	24-15
25-34	100	3.7	0.2	96.1	100	14.5	85.5	34-25
35-44	100	0.5	0.1	99.3	100	11.8	88.2	44-35
45-54	100	0.3	0.1	99.6	100	13.5	86.5	54-45
55+	100	0.5	0.2	99.3	100	22.3	77.7	+55
Total	100	1.7	0.1	98.2	100	17.8	82.2	الجملة
Males								ذكور
15-24	100	4.9	0.1	95.0	100	52.9	47.1	24-15
25-34	100	0.9	0.2	98.9	100	0.4	99.6	34-25
35-44	100	0.2	0.2	99.7	100	0.1	99.9	44-35
45-54	100	0.2	0.1	99.7	100	0.3	99.7	54-45
55+	100	0.0	0.2	99.8	100	7.0	93.0	+55
Total	100	0.5	0.2	99.3	100	4.5	95.5	الجملة
Females								إناث
15-24	100	24.9	0.0	75.1	100	78.1	21.9	24-15
25-34	100	9.9	0.0	90.1	100	34.5	65.5	34-25
35-44	100	1.7	0.0	98.3	100	36.3	63.7	44-35
45-54	100	1.1	0.0	98.9	100	44.8	55.2	54-45
55+	100	5.1	0.0	94.9	100	69.3	30.7	+55
Total	100	5.5	0.0	94.5	100	43.5	56.5	الجملة

جدول 4: التوزيع النسبي لإجمالي السكان 15 سنة فأكثر حسب المستوى التعليمي والعلاقة بقوة العمل لعام (2016/2017)

Table 4: Percentage Distribution of Both Sexes Aged 15 Years and Over by Education Level and Labor Force Status (2016/2017)

Education Level	المجموع Total	العلاقة بقوة العمل Labour Force Status						المستوى التعليمي
		داخل القوى العاملة In Labour Force			الأفراد 15 سنة فأكثر Population 15 Years and Over			
		بطالة Unemployment	عمالة ناقصة Under employment	عمالة تامة Employment	المجموع Total	خارج قوة العمل Outside LF	داخل قوة العمل In LF	
Primary and Below	100	0.2	0.0	99.8	100	15.2	84.8	إبتدائي وما دون
Intermediate	100	0.8	0.1	99.1	100	23.0	77.0	متوسط
Secondary	100	6.0	0.6	93.4	100	51.6	48.4	ثانوية ومافي مستواها
Above Secondary and Below University	100	6.9	0.2	92.9	100	25.3	74.7	فوق الثانوية ودون الجامعية
University and above	100	5.3	0.2	94.5	100	27.9	72.1	جامعي و ما فوق
Total	100	2.2	0.1	97.7	100	26.2	73.8	الجملة

جدول 5: التوزيع النسبي لإجمالي السكان 15 سنة فأكثر حسب المستوى التعليمي والنوع والعلاقة بقوة العمل لعام (2016/2017)

Table 5: Percentage Distribution of Both Sexes Aged 15 Years and Over by Education Level, Sex and Labor Force Status (2016/2017)

Education Level and Sex	المجموع Total	Labour Force Status			العلاقة بقوة العمل			المستوى التعليمي والنوع
		In Labour Force داخل القوى العاملة			الأفراد 15 سنة فأكثر			
		بطالة Unemployment	عمالة ناقصة Under employment	عمالة تامة Employment	المجموع Total	خارج قوة العمل Outside LF	داخل قوة العمل In LF	
Males								ذكور
Primary and Below	100	0.1	0.1	99.8	100	3.7	96.3	إبتدائي وما دون
Intermediate	100	0.4	0.1	99.5	100	12.0	88.0	متوسط
Secondary	100	4.0	0.6	95.4	100	33.2	66.8	ثانوية وما في مستواها
Above Secondary and Below University	100	2.6	0.3	97.1	100	17.8	82.2	فوق الثانوية ودون الجامعية
University and above	100	2.4	0.4	97.2	100	9.4	90.6	جامعي و ما فوق
Total	100	0.9	0.2	98.9	100	12.2	87.8	الجملة
Females								إناث
Primary and Below	100	0.7	0.0	99.3	100	42.1	57.9	إبتدائي وما دون
Intermediate	100	2.9	0.0	97.1	100	54.2	45.8	متوسط
Secondary	100	10.5	0.4	89.1	100	69.7	30.3	ثانوية وما في مستواها
Above Secondary and Below University	100	12.3	0.0	87.7	100	32.9	67.1	فوق الثانوية ودون الجامعية
University and above	100	8.3	0.0	91.7	100	40.8	59.2	جامعي و ما فوق
Total	100	5.8	0.1	94.1	100	50.1	49.9	الجملة

جدول 6: التوزيع النسبي للسكان الكويتيين 15 سنة فأكثر حسب المستوى التعليمي والعلاقة بقوة العمل لعام (2016/2017)

Table 6: Percentage Distribution of Kuwaiti Population Aged 15 Years and Over by Education Level and Labor Force Status (2016/2017)

Education Level	المجموع Total	العلاقة بقوة العمل Labour Force Status					المستوى التعليمي	
		داخل القوى العاملة In Labour Force			الأفراد 15 سنة فأكثر Population 15 Years and Over			
		بطالة Unemployment	عمالة ناقصة Under employment	عمالة تامة Employment	المجموع Total	خارج قوة العمل Outside LF		داخل قوة العمل In LF
Primary and Below	100	8.5	0.0	91.5	100	96.1	3.9	إبتدائي وما دون
Intermediate	100	5.7	0.3	94.0	100	76.3	23.7	متوسط
Secondary	100	7.5	0.9	91.6	100	73.7	26.3	ثانوية وما في مستواها
Above Secondary and Below University	100	7.1	0.1	92.8	100	36.0	64.0	فوق الثانوية ودون الجامعية
University and above	100	5.9	0.1	94.0	100	24.5	75.5	جامعي و ما فوق
Total	100	6.4	0.3	93.3	100	60.5	39.5	الجملة

جدول 7: التوزيع النسبي للسكان الكويتيين 15 سنة فأكثر حسب المستوى التعليمي والنوع والعلاقة بقوة العمل لعام (2016/2017)

Table 7: Percentage Distribution of Kuwaiti Population Aged 15 Years and Over by Education Level, Sex and Labor Force Status (2016/2017)

Education Level and Sex	المجموع Total	Labour Force Status			العلاقة بقوة العمل			المستوى التعليمي والنوع
		داخل القوى العاملة In Labour Force			الأفراد 15 سنة فأكثر Population 15 Years and Over			
		بطالة Unemployment	عمالة ناقصة Under employment	عمالة تامة Employment	المجموع Total	خارج قوة العمل Outside LF	داخل قوة العمل In LF	
Males								ذكور
Primary and Below	100	11.4	0.0	88.6	100	88.6	11.4	إبتدائي وما دون
Intermediate	100	4.9	0.4	94.7	100	66.5	33.5	متوسط
Secondary	100	8.3	0.5	91.2	100	66.6	33.4	ثانوية ومافي مستواها
Above Secondary and Below University	100	4.7	0.2	95.1	100	32.6	67.4	فوق الثانوية ودون الجامعية
University and above	100	5.6	0.1	94.3	100	20.8	79.2	جامعي و ما فوق
Total	100	5.9	0.2	93.9	100	52.3	47.7	الجملة
Females								إناث
Primary and Below	100	0.0	0.0	100.0	100	98.7	1.3	إبتدائي وما دون
Intermediate	100	8.4	0.0	91.6	100	88.4	11.6	متوسط
Secondary	100	6.0	1.6	92.4	100	81.3	18.7	ثانوية ومافي مستواها
Above Secondary and Below University	100	10.6	0.0	89.4	100	40.3	59.7	فوق الثانوية ودون الجامعية
University and above	100	6.3	0.1	93.6	100	28.7	71.3	جامعي و ما فوق
Total	100	7.3	0.3	92.4	100	69.2	30.8	الجملة

جدول 8: التوزيع النسبي للسكان غير الكويتيين 15 سنة فأكثر حسب المستوى التعليمي والعلاقة بقوة العمل لعام (2016/2017)

Table 8: Percentage Distribution of Non-Kuwaiti Population Aged 15 Years and Over by Education Level and Labor Force Status (2016/2017)

Education Level	المجموع Total	العلاقة بقوة العمل Labour Force Status						المستوى التعليمي
		داخل القوى العاملة In Labour Force			الأفراد 15 سنة فأكثر Population 15 Years and Over			
		بطالة Unemployment	عمالة ناقصة Under employment	عمالة تامة Employment	المجموع Total	خارج قوة العمل Outside LF	داخل قوة العمل In LF	
Primary and Below	100	0.2	0.1	99.7	100.0	9.8	90.2	إبتدائي وما دون
Intermediate	100	0.6	0.1	99.3	100.0	14.3	85.7	متوسط
Secondary	100	5.7	0.5	93.8	100.0	37.4	62.6	ثانوية ومافي مستواها
Above Secondary and Below University	100	6.8	0.2	93.0	100.0	16.2	83.8	فوق الثانوية ودون الجامعية
University and above	100	5.0	0.3	94.7	100.0	29.2	70.8	جامعي و ما فوق
Total	100	1.7	0.1	98.2	100.0	17.8	82.2	الجملة

جدول 9: التوزيع النسبي للسكان غير الكويتيين 15 سنة فأكثر حسب المستوى التعليمي والنوع والعلاقة بقوة العمل لعام (2016/2017)

Table 9: Percentage Distribution of Non-Kuwaiti Population Aged 15 Years and Over by Education Level, Sex and Labor Force Status (2016/2017)

Education Level and Sex	المجموع Total	العلاقة بقوة العمل Labour Force Status						المستوى التعليمي والنوع
		داخل القوى العاملة In Labour Force			الأفراد 15 سنة فأكثر Population 15 Years and Over			
		بطالة Unemployment	عمالة ناقصة Under employment	عمالة تامة Employment	المجموع Total	خارج قوة العمل Outside LF	داخل قوة العمل In LF	
Males								ذكور
Primary and Below	100	0.0	0.1	99.9	100	1.7	98.3	إبتدائي وما دون
Intermediate	100	0.2	0.1	99.7	100	5.6	94.4	متوسط
Secondary	100	2.9	0.7	96.4	100	9.9	90.1	ثانوية ومافي مستواها
Above Secondary and Below University	100	1.2	0.4	98.4	100	2.4	97.6	فوق الثانوية ودون الجامعية
University and above	100	0.9	0.5	98.6	100	3.0	97.0	جامعي و ما فوق
Total	100	0.5	0.2	99.3	100	4.5	95.5	الجملة
Females								إناث
Primary and Below	100	0.7	0.0	99.3	100	31.7	68.3	إبتدائي وما دون
Intermediate	100	2.5	0.0	97.5	100	43.4	56.6	متوسط
Secondary	100	11.8	0.0	88.2	100	62.8	37.2	ثانوية ومافي مستواها
Above Secondary and Below University	100	13.2	0.0	86.8	100	27.8	72.2	فوق الثانوية ودون الجامعية
University and above	100	9.1	0.0	90.9	100	44.3	55.7	جامعي و ما فوق
Total	100	5.5	0.0	94.5	100	43.5	56.5	الجملة

ثانياً: السكان النشيطون إقتصادياً

جدول 10: نسبة السكان النشيطين إقتصادياً إلى الأفراد 15 سنة فأكثر حسب المحافظة والجنسية (كويتي / غير كويتي) والنوع لعام 2016/2017

Table 10 : Proportion of Economically Active Population Aged 15 Years and Over by Governorate, Nationality (Kuwaiti / Non-Kuwaiti) and Sex 2016/2017

Governorate	جملة الدولة			Nationality and Sex						المحافظة
	Total			Non Kuwaiti			Kuwaiti			
	المجموع Total	إناث Females	ذكور Males	المجموع Total	إناث Females	ذكور Males	المجموع Total	إناث Females	ذكور Males	
Capital	57.7	47.1	68.2	79.4	67.0	91.6	41.8	32.3	51.1	العاصمة
Hawalli	55.5	43.6	75.3	59.0	45.7	83.5	36.8	29.9	44.1	حولي
AL-Ahmadi	87.6	42.4	95.0	93.9	49.6	98.8	38.5	29.6	45.8	الأحمدي
AL-Jahra	59.7	37.8	77.2	67.4	41.1	86.4	36.7	29.5	44.3	الجهراء
AL-Farwaniya	80.4	64.0	91.3	86.6	70.4	97.0	41.3	30.7	50.8	الفروانية
Mubarak Al-Kabeer	62.9	49.8	71.7	94.8	88.4	97.5	40.7	32.5	48.0	مبارك الكبير
Total	73.8	49.9	87.8	82.2	56.5	95.5	39.5	30.8	47.7	جملة الدولة

جدول 11 : مقارنة نسبة السكان النشيطين اقتصادياً إلى السكان 15 سنة فأكثر حسب الجنسية والنوع في سنوات مختارة (آخر خمسة مسوح قوى عاملة: 2003، 2008، 2014، 2015، 2017/2016)

Table 11 : Proportion of Economically Active Population Aged 15 Years and Over by Nationality (Kuwaiti / Non-Kuwaiti) and Sex for Selected Years (2003, 2008, 2014, 2015, 2017/2016)

Nationality and Sexes	Years					الجنسية والنوع
	2017 / 2016	2015	2014	2008	2003	
Both Sexes						كلا الجنسين
Males	87.8	86.2	85.2	83.1	81.5	ذكور
Females	49.9	57.7	53.8	47.2	46.8	إناث
Total	73.8	74.5	71.7	69.3	66.3	الجملة
Kuwaiti						كويتي
Males	47.7	52.6	54.2	54.7	54.5	ذكور
Females	30.8	39.3	37.6	32.0	26.2	إناث
Total	39.5	45.8	45.7	43.0	40.0	الجملة
Non Kuwaiti						غير كويتي
Males	95.5	95.4	94.2	93.4	91.7	ذكور
Females	56.5	66.4	61.3	60.1	59.0	إناث
Total	82.2	84.5	81.1	83.0	78.5	الجملة

جدول 13 : التوزيع النسبي لإجمالي السكان النشيطين إقتصادياً حسب المستوى التعليمي والنوع وفئات العمر لعام 2016/2017

Table 13: Percentage Distribution of Economically Active Population by Age Groups, Sex and Education Level 2016/2017

Education Level and Sex	المجموع	Age Groups					فئات العمر	المستوى التعليمي والنوع
	Total	+55	54-45	44-35	34-25	24-15		
Males								ذكور
Primary and Below	28.1	29.0	34.4	29.4	22.4	17.5		إبتدائي وما دون
Intermediate	48.8	38.2	44.6	51.2	52.6	50.9		متوسط
Secondary	8.5	9.9	8.0	7.4	8.7	15.3		ثانوية ومافي مستواها
Above Secondary and Below University	3.8	3.9	3.3	2.9	5.1	6.6		فوق الثانوية ودون الجامعية
University and above	10.8	19.0	9.7	9.1	11.2	9.7		جامعي و ما فوق
Total	100	100	100	100	100	100		الجملة
Females								إناث
Primary and Below	21.7	43.5	35.2	25.0	11.7	10.0		إبتدائي وما دون
Intermediate	27.1	18.4	21.4	27.5	29.6	29.8		متوسط
Secondary	11.8	8.6	10.3	13.2	11.1	13.8		ثانوية ومافي مستواها
Above Secondary and Below University	9.1	7.5	7.7	6.8	11.5	15.1		فوق الثانوية ودون الجامعية
University and above	30.3	22.0	25.4	27.5	36.1	31.3		جامعي و ما فوق
Total	100	100	100	100	100	100		الجملة

ثالثاً: السكان المشتغلون (15 سنة فأكثر)

جدول 19 : التوزيع النسبي للمشتغلين حسب قطاع العمل والنوع والجنسية (كويتي / غير كويتي) لعام 2016/2017

Table 19 : Percentage Distribution of Employed Persons by Sector, Sex and Nationality (Kuwaiti / Non-Kuwaiti) 2016/2017

Sector and Sex	Nationality الجنسية			القطاع والنوع
	Total المجموع	Non-kuwaiti غير كويتي	Kuwaiti كويتي	
Both Sexes				كلا الجنسين
Government	15.4	7.9	82.6	حكومي
Government-Owned Establishment (Public Sector)	3.2	2.7	7.3	منشأة مملوكة للدولة (قطاع عام)
Private	72.8	79.9	9.6	خاص
Household sector	8.0	8.8	0.0	عائلي (منزلي)
Other	0.6	0.7	0.5	أخرى
Total	100	100	100	الجملة
Males				ذكور
Government	10.3	4.1	79.0	حكومي
Government-Owned Establishment (Public Sector)	3.9	3.3	10.3	منشأة مملوكة للدولة (قطاع عام)
Private	81.9	88.4	10.4	خاص
Household sector	3.3	3.6	0.0	عائلي (منزلي)
Other	0.6	0.6	0.3	أخرى
Total	100	100	100	الجملة
Females				إناث
Government	31.5	20.9	88.6	حكومي
Government-Owned Establishment (Public Sector)	1.0	0.7	2.4	منشأة مملوكة للدولة (قطاع عام)
Private	44.0	50.6	8.2	خاص
Household sector	22.8	27.1	0.0	عائلي (منزلي)
Other	0.7	0.7	0.8	أخرى
Total	100	100	100	الجملة

جدول 20: التوزيع النسبي لإجمالي السكان المشتغلين حسب فئات العمر والنوع والحالة العملية لعام 2016/2017

Table 20 : Percentage Distribution of Employed Population by Age Groups, Sex and Employment Status 2016/2017

Age Groups and Sex	المجموع Total	الحالة العملية				فئات العمر والنوع
		يعمل دون أجر Unpaid Worker	يعمل بأجر Employee	يعمل لحسابه الخاص بدون موظفين Self Employed	صاحب عمل Employer	
Both Sexes						كلا الجنسين
15-24	100	0.0	99.1	0.9	0.0	24-15
25-34	100	0.0	98.7	0.8	0.4	34-25
35-44	100	0.0	98.7	1.0	0.3	44-35
45-54	100	0.0	97.3	1.6	1.1	54-45
55+	100	0.0	96.8	1.0	2.2	+55
Total	100	0.0	98.2	1.1	0.7	الجملة
Males						ذكور
15-24	100	0.0	98.8	1.2	0.0	24-15
25-34	100	0.0	98.4	1.2	0.4	34-25
35-44	100	0.0	98.4	1.3	0.3	44-35
45-54	100	0.0	96.9	2.0	1.1	54-45
55+	100	0.0	96.6	1.1	2.3	+55
Total	100	0.0	97.9	1.4	0.7	الجملة
Females						إناث
15-24	100	0.0	100.0	0.0	0.0	24-15
25-34	100	0.0	99.6	0.0	0.4	34-25
35-44	100	0.0	99.6	0.0	0.4	44-35
45-54	100	0.0	98.6	0.0	1.4	54-45
55+	100	0.0	99.0	0.0	1.0	+55
Total	100	0.0	99.4	0.0	0.6	الجملة

جدول 21 : التوزيع النسبي للسكان الكويتيين المشتغلين حسب فئات العمر والنوع والحالة العملية لعام 2016/2017

Table 21 : Percentage Distribution of Kuwaiti Employed Population by Age Groups, Sex and Employment Status 2016/2017

Age Groups and Sex	المجموع Total	Employment Status			الحالة العملية	فئات العمر والنوع
		يعمل دون أجر Unpaid Worker	يعمل بأجر Employee	يعمل لحسابه الخاص بدون موظفين Self Employed	صاحب عمل Employer	
Both Sexes						كلا الجنسين
15-24	100	0.0	100.0	0.0	0.0	24-15
25-34	100	0.0	98.8	0.1	1.1	34-25
35-44	100	0.0	98.2	0.3	1.5	44-35
45-54	100	0.0	95.2	0.5	4.3	54-45
55+	100	0.0	86.0	0.0	14.0	+55
Total	100	0.0	97.9	0.2	1.9	الجملة
Males						ذكور
15-24	100	0.0	100.0	0.0	0.0	24-15
25-34	100	0.0	98.5	0.1	1.4	34-25
35-44	100	0.0	97.7	0.4	1.9	44-35
45-54	100	0.0	93.7	1.0	5.3	54-45
55+	100	0.0	83.6	0.0	16.4	+55
Total	100	0.0	97.4	0.3	2.3	الجملة
Females						إناث
15-24	100	0.0	100.0	0.0	0.0	24-15
25-34	100	0.0	99.3	0.0	0.7	34-25
35-44	100	0.0	99.2	0.0	0.8	44-35
45-54	100	0.0	97.0	0.0	3.0	54-45
55+	100	0.0	90.7	0.0	9.3	+55
Total	100	0.0	98.7	0.0	1.3	الجملة

جدول 22 : التوزيع النسبي للسكان غير الكويتيين المشتغلين حسب فئات العمر والنوع والحالة العملية لعام 2016/2017

Table 22 : Percentage Distribution of Non-Kuwaiti Employed Population by Age Groups, Sex and Employment Status 2016/2017

Age Groups and Sex	المجموع Total	Employment Status			الحالة العملية	فئات العمر والنوع
		يعمل دون أجر Unpaid Worker	يعمل بأجر Employee	يعمل لحسابه الخاص بدون موظفين Self Employed	صاحب عمل Employer	
Both Sexes						كلا الجنسين
15-24	100	0.0	98.7	1.3	0.0	24-15
25-34	100	0.0	98.7	1.0	0.3	34-25
35-44	100	0.0	98.7	1.0	0.3	44-35
45-54	100	0.0	97.4	1.7	0.9	54-45
55+	100	0.0	97.2	1.0	1.8	+55
Total	100	0.0	98.3	1.2	0.5	الجملة
Males						ذكور
15-24	100	0.0	98.4	1.6	0.0	24-15
25-34	100	0.0	98.4	1.3	0.3	34-25
35-44	100	0.0	98.5	1.3	0.2	44-35
45-54	100	0.0	97.1	2.1	0.8	54-45
55+	100	0.0	96.9	1.1	2.0	+55
Total	100	0.0	98.0	1.4	0.6	الجملة
Females						إناث
15-24	100	0.0	100.0	0.0	0.0	24-15
25-34	100	0.0	99.7	0.0	0.3	34-25
35-44	100	0.0	99.7	0.0	0.3	44-35
45-54	100	0.0	98.9	0.0	1.1	54-45
55+	100	0.0	100.0	0.0	0.0	+55
Total	100	0.0	99.6	0.0	0.4	الجملة

جدول 25 : التوزيع النسبي للمشتغلين حسب الحالة الزوجية والنوع والجنسية (كويتي / غير كويتي) لعام 2016/2017

Table 25 : Percentage Distribution of Employed Persons by Marital Status, Sex and Nationality (Kuwaiti / Non-Kuwaiti) 2016/2017

Marital Status and Sex	Nationality الجنسية			الحالة الزوجية والنوع
	Total المجموع	Non-kuwaiti غير كويتي	Kuwaiti كويتي	
Both Sexes				كلا الجنسين
Never Married	13.9	12.0	31.3	لم يتزوج ابدا
Currently Married	84.2	86.5	63.7	متزوج حاليا
Divorced	0.8	0.4	4.5	مطلق
Widowed	1.1	1.1	0.5	أرمل
	0.0	0.0	0.0	منفصل لغير المسلمين
Total	100	100	100	الجملة
Males				ذكور
Never Married	11.7	9.7	33.6	لم يتزوج ابدا
Currently Married	87.3	89.5	63.1	متزوج حاليا
Divorced	0.4	0.2	3.2	مطلق
Widowed	0.6	0.6	0.1	أرمل
	0.0	0.0	0.0	منفصل لغير المسلمين
Total	100	100	100	الجملة
Females				إناث
Never Married	20.7	19.5	27.4	لم يتزوج ابدا
Currently Married	74.3	76.0	64.7	متزوج حاليا
Divorced	2.2	1.4	6.7	مطلق
Widowed	2.7	3.0	1.2	أرمل
	0.1	0.1	0.0	منفصل لغير المسلمين
Total	100	100	100	الجملة

جدول 28 : التوزيع النسبي للمشتغلين حسب نوع الدوام (كامل, جزئي, حسب الحاجة) والنوع والجنسية (كويتي/غير كويتي) لعام 2016/2017

Table 28 : Percentage Distribution of Employed Persons by Work Type (Fulltime, Part time, As Needed), Sex and Nationality (Kuwaiti / Non-Kuwaiti) 2016/2017

Sex and Work Type	Nationality الجنسية			نوع الدوام والنوع
	Total المجموع	Non-Kuwaiti غير كويتي	Kuwaiti كويتي	
Both Sexes				كلا الجنسين
Full time	98.7	98.8	98.0	دوام كامل
Part time	0.5	0.4	1.2	جزئي
As/When needed	0.8	0.8	0.8	حسب الحاجة
Total	100	100	100	الجملة
Males				ذكور
Full time	98.7	98.8	97.8	دوام كامل
Part time	0.4	0.4	1.2	جزئي
As/When needed	0.9	0.8	1.0	حسب الحاجة
Total	100	100	100	الجملة
Females				إناث
Full time	98.6	98.7	98.4	دوام كامل
Part time	0.5	0.4	1.0	جزئي
As/When needed	0.9	0.9	0.6	حسب الحاجة
Total	100	100	100	الجملة

جدول 29 : التوزيع النسبي للعمالة الوافدة (المشتغلين غير الكويتيين) حسب مجموعات الجنسية والنوع لعام 2016/2017

Table 29 : Percentage Distribution of Non-Kuwaiti Employed Persons by Country Groups and Sex 2016/2017

Country Groups	المجموع Total	Sex النوع		مجموعات الدول
		Female إثنى	Male ذكر	
Gulf Cooperation Council	0.3	0.4	0.3	دول مجلس التعاون الخليجي
Other Arab Countries	17.7	18.3	17.5	دول عربية أخرى
Asian Countries Non-Arab	79.8	75.9	80.9	دول آسيوية غير عربية
African Countries Non-Arab	0.9	3.5	0.1	دول أفريقية غير عربية
European Countries	0.1	0.3	0.1	دول أوربية
North America	0.1	0.2	0.1	دول أمريكا الشمالية
South America	0.0	0.0	0.0	دول أمريكا الجنوبية
Australia and New Zealand	0.0	0.0	0.0	أستراليا ونيوزيلاندا
Un-Specific Nationality	1.1	1.4	1.0	غير مثبت الجنسية
Not Stated	0.0	0.0	0.0	غير مبين
Total	100	100	100	الجملة

جدول 30 : المتوسط الحسابي والوسيط للأجور الشهرية بالدينار الكويتي للمشتغلين بأجر حسب فئات العمر العشرية والجنسية (كويتي / غير كويتي) لعام 2016/2017

Table 30 : Mean and Median Monthly Wages in KD for Wage Employees by Age Groups and Nationality (Kuwaiti / Non-Kuwaiti) 2016/2017

Age Groups	Nationality	الوسيط Median	المتوسط الحسابي Mean	الجنسية	فئات العمر
15-24	Kuwaiti	950	974	كويتي	24-15
	Non-kuwaiti	100	142	غير كويتي	
	Total	140	411	الجملة	
25-34	Kuwaiti	1000	1139	كويتي	34-25
	Non-kuwaiti	120	167	غير كويتي	
	Total	125	333	الجملة	
35-44	Kuwaiti	1200	1317	كويتي	44-35
	Non-kuwaiti	115	175	غير كويتي	
	Total	120	323	الجملة	
45-54	Kuwaiti	1465	1544	كويتي	54-45
	Non-kuwaiti	130	218	غير كويتي	
	Total	150	397	الجملة	
55+	Kuwaiti	1825	1968	كويتي	55+
	Non-kuwaiti	200	418	غير كويتي	
	Total	227	533	الجملة	
Total	Kuwaiti	1100	1248	كويتي	الجملة
	Non-kuwaiti	120	190	غير كويتي	
	Total	130	353	الجملة	

جدول 31 : المتوسط الحسابي والوسيط للأجور الشهرية بالدينار الكويتي لجملة المشتغلين بأجر حسب المستوى التعليمي لعام 2016/2017

Table 31 : Mean and Median Monthly Wages in KD for Total Wage Employees by Education Level 2016/2017

Education Level	الوسيط Median	الوسط الحسابي Mean	المستوى التعليمي
Primary and Below	100	123	إبتدائي وما دون
Intermediate	120	202	متوسط
Secondary	300	557	ثانوية ومافي مستواها
Above Secondary and Below University	800	852	فوق الثانوية ودون الجامعية
University and above	1000	1124	جامعي و ما فوق
Total	130	353	الجملة

جدول 32 : المتوسط الحسابي والوسيط للأجور الشهرية بالدينار الكويتي للمشتغلين بأجر حسب الجنسية (كويتي / غير كويتي) والمستوى التعليمي لعام 2016/2017

Table 32 : Mean and Median Monthly Wages in KD for Wage Employees by Nationality (Kuwaiti / Non-Kuwaiti) and Education Level 2016/2017

Education Level	الوسيط Median	المتوسط الحسابي Mean	المستوى التعليمي
Kuwaiti			كويتيون
Primary and Below	809	941	إبتدائي وما دون
Intermediate	1000	1036	متوسط
Secondary	1000	1104	ثانوية ومافي مستواها
Above Secondary and Below University	1000	1132	فوق الثانوية ودون الجامعية
University and above	1300	1472	جامعي و ما فوق
Total	1100	1248	الجملة
Non-Kuwaiti			غير كويتيين
Primary and Below	100	119	إبتدائي وما دون
Intermediate	115	146	متوسط
Secondary	199	287	ثانوية ومافي مستواها
Above Secondary and Below University	335	416	فوق الثانوية ودون الجامعية
University and above	600	707	جامعي و ما فوق
Total	120	190	الجملة

جدول 33 : التوزيع النسبي للمشتغلين بأجر حسب القطاع ومستويات الأجر الشهري لعام 2016/2017

Table 33 : Percentage Distribution of Wage Employees by Sector and Monthly Wage Levels 2016/2017

Sector	مستويات الاجور										القطاع
	Wage Levels										
	المجموع	2000 فأكثر	1800 من إلى 1999	1600 من إلى 1799	1400 من إلى 1599	1200 من إلى 1399	1000 من إلى 1199	800 من إلى 999	600 من إلى 799	أقل من 600	
Total	2000 and more	1800 - 1999	1600 - 1799	1400 - 1599	1200 - 1399	1000 - 1199	800 - 999	600 - 799	Less than 600		
Government	100	5.9	3.5	4.6	7.2	9.0	12.2	14.5	20.9	22.2	حكومي
Government-Owned Establishment (Public Sector)	100	8.5	2.1	3.2	4.1	3.6	3.8	3.2	4.6	66.9	منشأة مملوكة للدولة (قطاع عام)
Private	100	0.4	0.1	0.1	0.5	0.6	0.7	1.2	2.7	93.7	خاص
Household sector	100	0.0	0.0	0.0	0.0	0.0	0.0	0.0	0.0	100.0	أسرة معيشية تستخدم أفراد
Other	100	0.3	0.0	0.5	0.0	3.6	4.0	8.0	15.8	67.8	أخرى
Total	100	1.5	0.6	0.9	1.6	2.0	2.6	3.3	5.5	82.0	الجملة

جدول 34 : التوزيع النسبي للكويتيين المشتغلين بأجر حسب القطاع ومستويات الأجر الشهري لعام 2016/2017

Table 34 : Percentage Distribution of Kuwaiti Wage Employees by Sector and Monthly Wage Levels 2016/2017

Sector	Wage Levels										القطاع
	مستويات الاجور										
	المجموع	2000 فأكثر	من 1800 إلى 1999	من 1600 إلى 1799	من 1400 إلى 1599	من 1200 إلى 1399	من 1000 إلى 1199	من 800 إلى 999	من 600 إلى 799	أقل من 600	
Total	2000 and more	1800 - 1999	1600 - 1799	1400 - 1599	1200 - 1399	1000 - 1199	800 - 999	600 - 799	Less than 600		
Government	100	9.7	4.7	7.4	11.2	15.3	19.9	21.5	9.7	0.6	حكومي
Government-Owned Establishment (Public Sector)	100	28.4	8.9	10.7	12.8	12.5	12.5	8.1	6.0	0.1	منشأة مملوكة للدولة (قطاع عام)
Private	100	16.5	3.0	5.4	8.2	14.9	11.8	15.4	17.5	7.3	خاص
Household sector	0.0	0.0	0.0	0.0	0.0	0.0	0.0	0.0	0.0	0.0	أسرة معيشية تستخدم أفراد
Other	100	4.8	0.0	5.4	0.0	13.9	7.2	25.8	30.7	12.2	أخرى
Total	100	11.5	4.8	7.4	11.1	15.1	18.7	20.1	10.1	1.2	الجملة

جدول 35 : التوزيع النسبي لغير الكويتيين المشتغلين بأجرحسب القطاع ومستويات الأجر الشهري لعام 2016/2017

Table 35 : Percentage Distribution of Non-Kuwaiti Wage Employees by Sector and Monthly Wage Levels 2016/2017

Sector	Wage Levels										القطاع
	مستويات الاجور										
	المجموع	2000 فأكثر	من 1800 إلى 1999	من 1600 إلى 1799	من 1400 إلى 1599	من 1200 إلى 1399	من 1000 إلى 1199	من 800 إلى 999	من 600 إلى 799	أقل من 600	
Total	2000 and more	1800 - 1999	1600 - 1799	1400 - 1599	1200 - 1399	1000 - 1199	800 - 999	600 - 799	Less than 600		
Government	100	1.7	2.1	1.5	2.4	1.5	3.1	6.3	34.0	47.4	حكومي
Government-Owned Establishment (Public Sector)	100	2.6	0.0	0.9	1.5	0.9	1.2	1.7	4.3	86.9	منشأة مملوكة للدولة (قطاع عام)
Private	100	0.3	0.0	0.1	0.4	0.4	0.6	1.0	2.5	94.7	خاص
Household sector	100	0.0	0.0	0.0	0.0	0.0	0.0	0.0	0.0	100.0	أسرة معيشية تستخدم أفراد
Other	100	0.0	0.0	0.0	0.0	2.5	3.7	6.2	14.3	73.3	أخرى
Total	100	0.5	0.2	0.2	0.5	0.5	0.8	1.4	4.9	91.0	الجملة

رابعاً: البطالة (الأفراد 15 سنة فأكثر)

جدول 36 : معدل البطالة حسب فئات العمر والجنسية (كويتي / غير كويتي) لعام 2016/2017

Table 36 : Unemployment Rate by Age Groups and Nationality (Kuwaiti / Non-Kuwaiti) 2016/2017

Age Groups	Nationality		الجنسية	فئات العمر
	الجملة	غير كويتي	كويتي	
	Total	Non-Kuwaiti	Kuwaiti	
15-24	15.4	10.0	26.6	24-15
25-34	4.1	3.7	5.9	34-25
35-44	0.5	0.5	0.6	44-35
45-54	0.4	0.3	0.9	54-45
55-64	0.5	0.5	0.6	64-55
65 +	0.0	0.0	0.0	+ 65
Total	2.2	1.7	6.4	الجملة

جدول 37 : مقارنة معدل البطالة حسب الجنسية والنوع في سنوات مختارة (آخر خمسة مسح قوى عاملة: 2003، 2008، 2014، 2015، 2016/2017)

Table 37 : A Comparison of Unemployment Rate by Nationality and Sex in selected years (last Five Lalor Force Surveys 2003, 2008, 2014, 2015, 2016/2017)

Nationality and Sex	2016/2017	2015	2014	2008	2003	الجنسية والنوع
Both Sexes						إجمالي السكان
Male	0.9	1.2	1.9	2.8	1.8	ذكور
Female	5.8	4.4	4.9	2.0	2.0	إناث
Total	2.2	2.2	2.9	2.5	1.8	الجملة
Kuwaiti						كويتيون
Male	5.9	4.2	4.0	3.8	3.8	ذكور
Female	7.3	5.5	6.4	4.9	4.0	إناث
Total	6.4	4.7	5.0	4.2	3.9	الجملة
Non-Kuwaiti						غير كويتيين
Male	0.5	0.8	1.5	2.5	1.4	ذكور
Female	5.5	4.2	4.5	1.2	1.1	إناث
Total	1.7	1.8	2.4	2.1	1.3	الجملة

جدول 38 : مقارنة معدل البطالة بين فئة الشباب بمعدل البطالة بين جميع السكان (15 سنة فأكثر) حسب الجنسية (كويتي / غير كويتي) والنوع لعام 2016/2017

Table 38 : A Comparison of Youth Unemployment Rate with the Total Unemployment Rate by Nationality and Sex 2016/2017

Nationality and Sex	معدل البطالة (15 سنة فأكثر) Total Unemployment Rate (15 year and over)	معدل البطالة بفئة الشباب (15-24 سنة) Youth (15-24 Years) Unemployment Rate	الجنسية والنوع
Both Sexes			كلا الجنسين
Male	0.9	9.4	ذكور
Female	5.8	30.0	إناث
Total	2.2	15.4	الجملة
Kuwaiti			كويتيين
Male	5.9	20.5	ذكور
Female	7.3	37.1	إناث
Total	6.4	26.6	الجملة
Non-Kuwaiti			غير كويتيين
Male	0.5	4.9	ذكور
Female	5.5	24.9	إناث
Total	1.7	10.0	الجملة

جدول 39 : التوزيع النسبي لسكان المتعطلين حسب فئات العمر والجنسية (كويتي / غير كويتي) لعام 2016 / 2017

Table 39 : Percentage Distribution of Unemployed Persons by Age Groups and Nationality (Kuwaiti / Non-Kuwaiti) 2016/2017

Age Groups	Nationality الجنسية			فئات العمر
	المجموع Total	غير كويتي Non-Kuwaiti	كويتي Kuwaiti	
15-24	32.0	20.2	57.8	24-15
25-34	53.5	60.8	37.5	34-25
35-44	9.1	12.0	2.6	44-35
45-54	3.5	4.3	1.9	54-45
55-64	1.9	2.7	0.2	64-55
65 +	0.0	0.0	0.0	+ 65
Total	100	100	100	الجملة

جدول 40 : التوزيع النسبي للسكان المتعطلين حسب مدة البحث عن العمل (بالشهور) والجنسية (كويتي / غير كويتي) لعام 2016/2017

Table 40 : Percentage Distribution of Unemployed Persons by Unemployment Period (In Months) and Nationality (Kuwaiti / Non-Kuwaiti) 2016/2017

Unemployment Period	Nationality الجنسية			مدة البحث عن عمل
	المجموع Total	غير كويتي Non-Kuwaiti	كويتي Kuwaiti	
Less than 6 Months	36.1	32.1	45.3	اقل من 6 شهور
6 Months - Less than 12 months	19.4	18.9	20.6	سته اشهر - اقل من 12 شهراً
12 Months and over	44.5	49.0	34.1	12 شهراً فأكثر
Total	100	100	100	الجملة

جدول 41 : التوزيع النسبي للمتعطلين الكويتيين حسب النوع والرغبة بالعمل في القطاع الخاص لعام 2016/2017

Table 41 : Percentage Distribution of Kuwaiti Unemployed Persons by Sex and Willingness to Work in the Private Sector 2016/2017

Sex	المجموع Total	لا يرغب Not willing	يرغب Willing	النوع
Both Sexes	100	36.6	63.4	كلا الجنسين
Male	100	35.6	64.4	ذكور
Female	100	37.7	62.3	إناث

جدول 42 : التوزيع النسبي للمتطلين الكويتيين حسب النوع والرغبة بالعمل في القطاع الحكومي لعام 2016/2017

Table 42 : Percentage Distribution of Kuwaiti Unemployed Persons by Willingness to Work in the Government Sector, and Sex 2016/2017

Nationality and Sex	المجموع Total	لا يرغب Not willing	يرغب Willing	الجنسية والنوع
Male	100	39.7	60.3	ذكور
Female	100	35.8	64.2	إناث
Total	100	44.9	55.1	الجملة

جدول 43 : التوزيع النسبي للمتعطلين الكويتيين حسب رغبتهم في العمل في قطاع معين 2016/2017

Table 43 : Percentage Distribution of Kuwaiti Unemployed Persons by Willingness to Work in a Particular Sector 2016/2017

Sector	النسبة Percentage	القطاع الذي تفضل العمل فيه
Only Government Sector	35.8	القطاع الحكومي فقط
Only Private Sector	22.4	القطاع الخاص فقط
Bothe Sectors	41.8	كلا القطاعين
Total	100	الجملة

خامساً: السكان غير النشيطين إقتصادياً (الأفراد 15 سنة فأكثر)

